


Strategický rozvojový
dokument obce
Nezdřev

2023–2029



OBSAH

IDENTIFIKAČNÍ ÚDAJE	3
ÚVOD	4
POTŘEBA TVORBY STRATEGIE	5
CHARAKTERISTIKA OBCE	6
Území obce	8
Historie.....	9
OBYVATELSTVO OBCE	12
Demografické údaje	12
Spolková činnost a komunitní život v obci.....	13
HOSPODÁŘSTVÍ.....	15
Ekonomická situace.....	15
INFRASTRUKTURA	16
Technická infrastruktura	16
Dopravní infrastruktura.....	16
ŽIVOTNÍ PROSTŘEDÍ	17
SPRÁVA OBCE.....	17
OBČANSKÁ VYBAVENOST A VOLNÝ ČAS	17
SWOT ANALÝZA.....	19
VIZE	20
STRATEGICKÉ CÍLE A OPATŘENÍ.....	20
MOŽNOSTI FINANCOVÁNÍ.....	22
SCHVALOVACÍ DOLOŽKA	24
SEZNAM OBRÁZKŮ	25
SEZNAM TABULEK	25
SEZNAM GRAFŮ	25

IDENTIFIKAČNÍ ÚDAJE



Tabulka 1: Identifikační údaje zadavatele a zpracovatele

Zadavatel:	Obec Nezdřev
Sídlo/adresa	Nezdřev 9 335 44 Kasejovice
IČO	005 74 112
Zpracovatel:	DOMOZA projekt s.r.o.
Webové stránky	www.domoza-projekt.eu
Sídlo/adresa	Teslova 1202/3 301 00 Plzeň
IČO	281 45 089
Datum vypracování:	červen 2022



Společnost DOMOZA projekt s.r.o. poskytuje od roku 2012 komplexní služby v oblasti dotačního managementu a veřejných zakázek. Dále se dlouhodobě zabývá zpracováním strategických dokumentů pro potřeby měst a obcí, jako jsou například strategické plány rozvoje obce, programy rozvoje obce, komunikační strategie a plány rozvoje sportu.

DOMOZA projekt s.r.o. je členem Celostátní sítě pro venkov a Krajské hospodářské komory Plzeňského kraje.

ÚVOD

Obec Nezdřev se nachází v Plzeňském kraji, okrese Plzeň-jih, a v současné době zde žije 101 obyvatel (*údaj k 1. 1. 2022, dle informací Českého statistického úřadu*). Aby vedení obce zajistilo co nejprívětivější životní podmínky pro své občany, snaží se o neustálé zlepšování, k čemuž přispěje i tento dokument.

Strategický rozvojový dokument obce Nezdřev byl sestaven pro období let od roku 2023 do roku 2029 a jeho smyslem je komplexně popsat současný stav obce, ať už se jedná o jeho území, obyvatelstvo, hospodářství, základní údaje o infrastruktuře, vybavenost, životní prostředí, správu obce atp. Relevantní popis všech výše uvedených oblastí spadá do analytické části tohoto dokumentu, která je zakončena východisky pro návrhovou část. Za základní vstup do návrhové části je považována SWOT analýza, která popisuje silné a slabé stránky (*vycházející z charakteristiky obce*) + klíčové příležitosti a hrozby. Strategický plán rozvoje obce se stane základním programovacím a koncepčním dokumentem, prostřednictvím něž bude obec plánovat veškeré své budoucí aktivity v oblasti udržitelného rozvoje.

Samotná návrhová část ve svém úvodu obsahuje vizi, díky které má obec jasně stanovený směr vývoje v budoucích letech. Zmíněná vize je nadále rozpracována do několika dílčích strategických cílů, které jsou v jedné z podkapitol blíže rozebrány na konkrétní opatření a aktivity. Tato opatření jsou stěžejními body pro naplnění strategických cílů, potažmo vize. Závěrem tohoto dokumentu jsou uvedeny možnosti financování, kterých může Nezdřev využít při plánování budoucího rozvoje.

Pozitivní vývojové trendy v oblasti „života“ obce Nezdřev, lze zajistit především svědomitým naplňováním cílů, které byly stanoveny na základě zevrubného výzkumu stávající situace a budoucích potřeb. Díky dodržování předem stanovených priorit nebude obecní rozpočet zbytečně zatěžován financováním nepotřebných investic, které by v konečném důsledku nevedly k všestrannému či cílenému rozvoji. Strategický plán rozvoje obce bude v jednotlivých letech jeho platnosti průběžně vyhodnocován z hlediska úspěšnosti plnění stanovených cílů. Zastupitelstvo obce by mělo tento dokument minimálně jednou ročně revidovat a aktualizovat.

POTŘEBA TVORBY STRATEGIE

Již na úvod tohoto dokumentu je potřeba identifikovat samotnou potřebu tvorby strategie. Mohou za to především tyto důvody:

- legislativa,
- přirozená potřeba rozvoje dané oblasti.

Za primární důvod vzniku nového strategického dokumentu lze považovat přirozenou potřebu rozvoje území obce Nezdřev. Jak bude uvedeno níže v analytické části dokumentu, Nezdřev má určité nedostatky, na kterých je třeba zapracovat k veřejnému prospěchu. V rámci přípravné fáze projektu byla realizována organizace přípravných prací tvorby strategie, sběr potřebných dat a analýza současného stavu a předběžné vize. Dále byla stanovena matice odpovědnosti RASCI.

Tabulka 2: Matice odpovědnosti RASCI (vlastní zpracování, 2022)

	ZADAVATEL	ZPRACOVATEL
Zadání vytvořit strategii	R, A	S, C, I
Výběr zpracovatele	R, A	S, C, I
Vytvoření plánu přípravných prací	S, C, I	R, A
Sběr dat	S, C, I	R, A
Analýza a vymezení problému	S, C, I	R, A
Existence konkurenčních či souvisejících strategií	S, C, I	R, A
Analýza regulatorního rámce, srovnávací analýza	S, C, I	R, A
Analýza okolí identifikovaného problému	S, C, I	R, A
Možné linie budoucího vývoje	S, C, I	R, A
Analýza předběžné vize	S, C, I	R, A

Vysvětlivky:

R = Responsible (Odpovědný)

S = Support (Podporující)

A = Accountable (Schvalující)

C = Consulted (Konzultující)

I = Informed (Informován)

ANALYTICKÁ ČÁST

V následující části bude popsána charakteristika obce, která v sobě zahrnuje historický vývoj i současný stav, údaje o obyvatelstvu, hospodářství, infrastruktuře, vybavenosti, životním prostředí a správě obce. Na konci této kapitoly bude jako východisko pro návrhovou část sestavena matice SWOT, která bude shrnovat silné a slabé stránky obce a klíčové příležitosti a hrozby.

CHARAKTERISTIKA OBCE

Tabulka 3: Souhrnné informace o obci Nezdřev (Regionální informační servis, 2022)

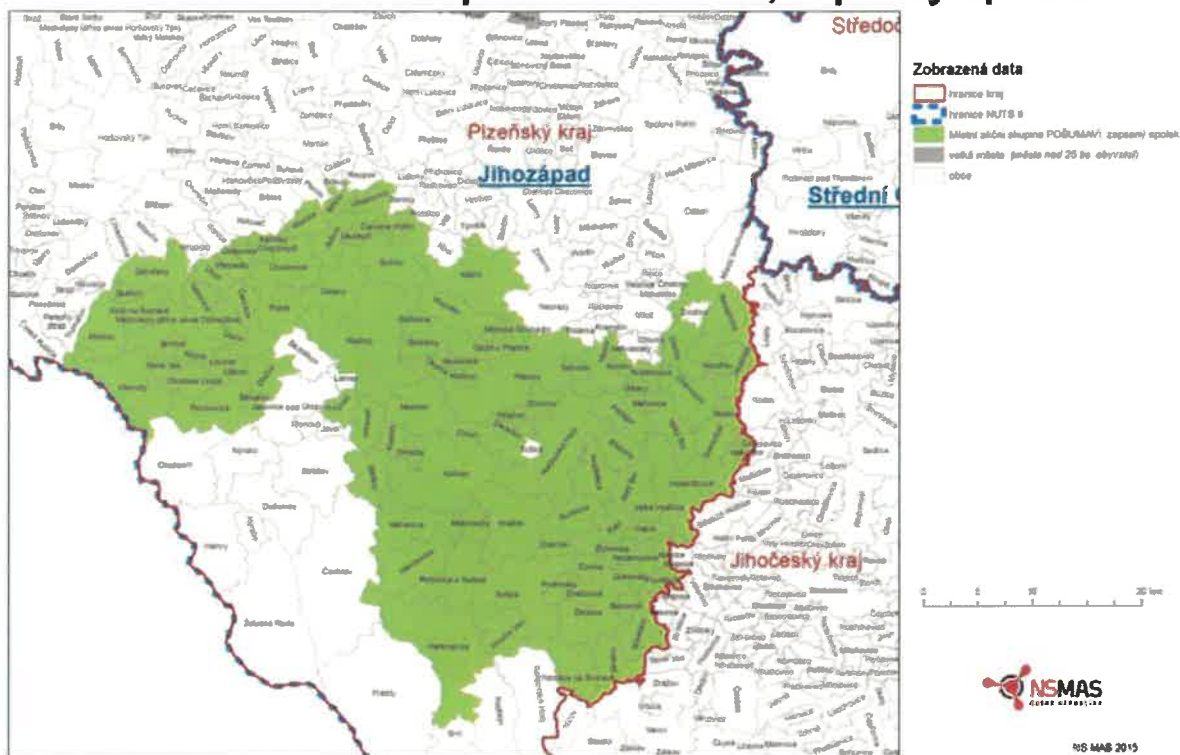
SOUHRNNÉ INFORMACE	
Status	Obec
ZUJ (kód obce)	540102
NUTS 5	CZ0324540102
NUTS 4	CZ0324 – okres Plzeň-jih
NUTS 3	CZ032 – Plzeňský kraj
NUTS 2	CZ03 – Jihozápad
Obec s rozšířenou působností	Nepomuk
Katastrální plocha (ha)	313
Počet obyvatel k 1. 1. 2022	100
Nadmořská výška (m. n. m.)	528
Zeměpisné souřadnice	49°25'36" s. š., 13°43'41" v. d.
První písemná zmínka	1412

Dle zákona č. 128/2000 Sb., o obcích, je obec Nezdřev základním územním samosprávným společenstvím občanů a tvoří územní celek, který je vymezen hranicí území obce. Obec má vlastní majetek, v právních vztazích vystupuje svým jménem a nese odpovědnost z těchto vztahů vyplývajících. Nezdřev pečuje o všestranný rozvoj území a o potřeby svých občanů. Při plnění úkolů chrání veřejný zájem. Ve veřejném zájmu realizuje obec řadu investičních a neinvestičních projektů.

Obec Nezdřev je členem Místní akční skupiny Pošumaví, z.s. MAS Pošumaví, z. s. je spolek, který sdružuje obce, podnikatele a neziskové organizace z regionu za účelem dlouhodobého udržitelného rozvoje tohoto území.

Obrázek 1: Zájmové území MAS Pošumaví, z.s.

Místní akční skupina POŠUMAVÍ, zapsaný spolek



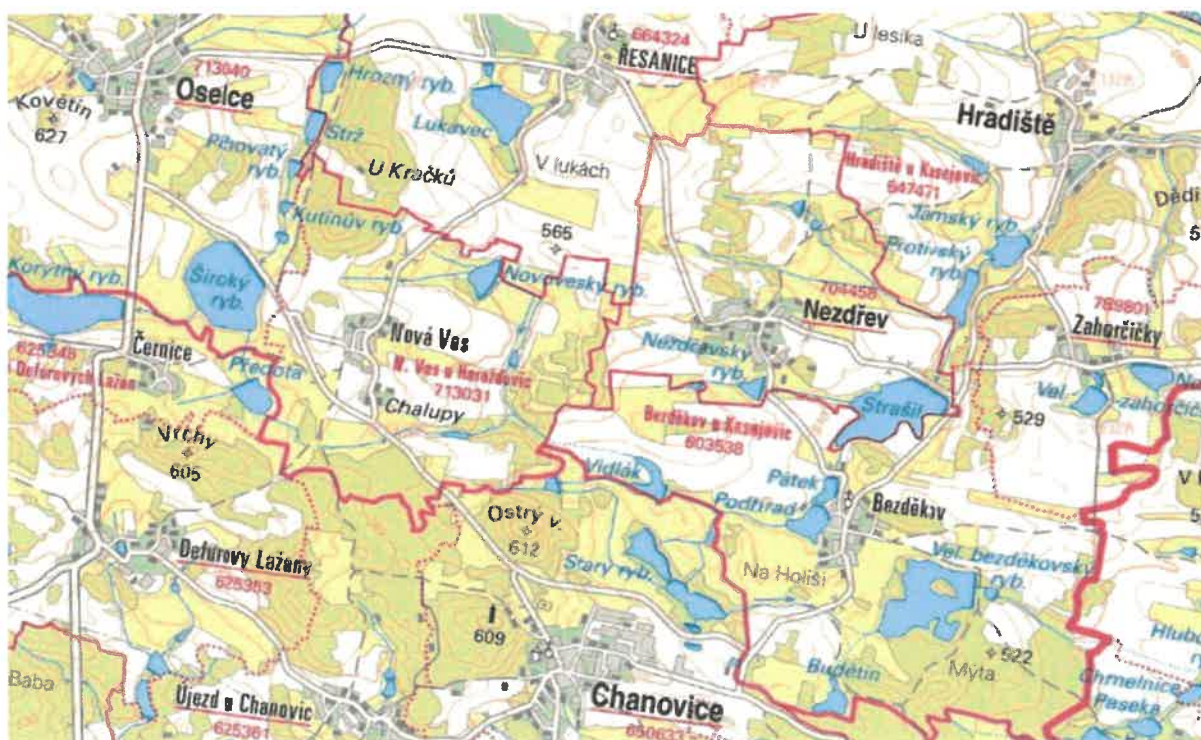
Území obce

Nezdřev leží v okrese Plzeň-jih v Plzeňském kraji. Katastrální území obce Nezdřev je položeno v západní části Blatenské pahorkatiny, směrem jihozápadním od města Kasejovice. Nadmořská výška je od 500 metrů při vodní hladině rybníka Strašila, do 553 metrů v zalesněných pahorcích nad obcí směrem k Řesanícím, zvaných Na vrškách.

Obrázek 2: Poloha obce Nezdřev (mapy.cz, 2022)



Obrázek 3: Katastrální území obce Nezdřev (ČÚZK, Nahlížení do katastru, 2022)



Historie

Obrázek 4: Boží muka v obci Nezdřev

Vesnice se původně staročesky nazývala Nezdržev, také Nezřev, v lidovém podání pak Nedřevo či Nedřev. Od roku 1924 má úředně stanovený název Nezdřev. Ves dostala takzvané spřežkové jméno, Ne-ze dřeva, tedy kamene. Tento název měl být chápán tak, že pro velkou vzdálenost od vody, bylo lépe



z

stavět obydlí ve vsi z nehořlavého materiálu. Jiné vysvětlení původu názvu vsi se dochovalo v ústním podání místních pamětníků, které říká, že kdysi dávno celá vesnice, protože byla postavena jen ze dřeva, zcela shořela. Prý proto, aby se něco takového neopakovalo, byla od té doby snaha dřeva používat co nejméně. V místech, kde stávala původní vesnice, se nyní říká "Na popálenině".

Doklady o vzniku obce jsou dochovány přímo z katastru obce. V březnu roku 1950 ohledal kustod pravěkého oddělení muzea v Plzni, Václav Čtrnáctý, nález ze žárového hrobu na Plánové. O nález uvedl následující tvrzení: *"Na polích na Plánové jsou rozrušené spilitové skalky se silnou humusovou vrstvou, které tu tvořily malé pahorky. Na jednom pahorku náležejícímu k poli V. Krejčího z Nezdřeva, číslo katastrální 489, vybírali občané nezdřevští kámen a přitom vykopali tři laténské nádobky, část jiné nádobky a dno misky, železný sekáč s rukojetí kovanou bronzovým plechem, zlomky železných předmětů z hranaté tyčinky zahnuté hákovitě, velký železný kroužek ploše ztepaný. K železnému kruhu ležící dutý železný předmět, v něm leží železný nýtek, k tomu část podobného železného předmětu, vše ve zlomcích."*

Protokol o nálezce byl sepsán s nálezci, především s panem Josefem Chárou. Pohřeb žárový byl asi 50 cm pod povrchem. V malé nádobce, byly téměř zchovalé kůstky a železný kroužek, přes nádobku ležel železný nůž ve tvaru sekáče a ostatní bronzové a železné předměty. Ve druhé nádobce byla pouze zem, ve třetí největší střepy.

Nádobky byly v plzeňském muzeu slepeny a doplněny. Velká nádobka velikosti asi 18 cm měla užší, kuželovitě prohnuté hrdlo, obě menší o 10ti a 9ti centimetrech, měly na baňatém těle užší nízké hrdlo. Keramika měla ještě rysy pozdně halštatské, jak bylo obvyklé v jihočeských latenských žárových hrobech z doby okolo 4. století před naším letopočtem. Železný nůž prohnutého tvaru byl dlouhý 28 cm a měl rukojeť krytou bronzovým plechem, konec rukojeti schází. Zlomky železné i bronzové nešlo tvarově identifikovat. Za druhé světové války, při rovnání podobného pahorku na sousedním poli nalezl hospodář Václav Chára podobné tři nádobky. Není proto vyloučeno, že tu bylo více hrobů. Pahorky na polích na Plánové byly celkem tři a všechny jsou dnes přeměněny na pole.

Téhož roku byl ohlášen jiný nález. Jihovýchodně od obce Nezdřev, u kóty 567 našli dělníci v buližníkovém lomu na okraji lesa v kamenné drti několik jantarových korálků. Některé z nich se dostaly do plzeňského muzea. Další archeologický nález byl roku 1960 na pahorku, nacházejícím se vlevo při silnici z Nezdřeva do Řesanic. Při odebírání písku na stavbu silnice, zde byla objevena lidská kostra s nádobkou. Nález byl ohlášen a výzkum provedl Archeologický ústav ČSAV a Prehistorický ústav Karlovy univerzity v Praze. Bylo odkryto 22 slovanských kostrových hrobů z 2 poloviny 10. století a první poloviny století 11. Dále byl objeven archeologický materiál ze staršího stupně doby pozdně halštatské, žárové pohřebiště ze 4. století před naším letopočtem. Slovanské hroby s kamenným obložím obsahovaly jantarové korálky s hraněnými stěnami. Nalezeny byly zelené, modré a žlutavě stříbřité skleněné korálky, perle z hnědé a bílé sklovité party, stříbrné a bronzové esovité záušnice, jedna z bronzového drátu potažena zlatou folií, železné kování dřevěných vědérek a železné nože. Na levé straně lebky ženy z hrobu č. 24, dle antropologického posudku asi 20 až 30 let staré, byly nalezeny 4 esovité záušnice a na pravé straně 5 záušnic v koženém pásku. Zachovaly se také chomáčky vlasů a zbytky prkna pod hlavou.

Na závěr archeologických nálezů musí být uveden i ten, který náhodně objevil hospodář na usedlosti č. p. 7 v Nezdřevě. Při hloubení sklepa byl nalezen plochý kámen přikrývající kostrový hrob člověka i s jeho koněm. Z úcty k pohřbenému, byl pak tento kámen z hrobu umístěn do vnější zdi nad sklepem. Dodatečně do kamene bylo vytesáno znamení kříže.

O Nezdřevě je zmínka ve starém popisu Čech, jelikož obec ležela na hranicích Božeňského kraje. Poprvé se Nezdřev v historických pramenech připomíná v letech 1410 a 1437, kdy byla svolána odúmřt v Nepomuku na majetek v Nezdřevě, který zde zůstal bez přirozeného dědice. V roce 1427 koupil bohatý panoš Jakub z Nezdřeva, za pět kop stříbrných grošů, dům v Kasejovicích s dědinou a loukami.

Roce 1437 stávala v Nezdřevě tvrz, jejíž vlastníkem byl Stanimír. Dalšími majiteli byli v roce 1437-1446 Jan a roce 1470 Litvín. Kde tato tvrz stávala, se nedochovalo z žádných zpráv. V době husitské měl dům na Staroměstském rynku, blíže Dlouhé třídy v Praze, Zikmund Sláma z Nezdřeva. Ten byl roce 1440 konšelem na Starém městě pražském. Na jeho erbů byla kachna se zlatým zobákem a zlatýma nohama. Slámová sestra byla provdána za majitele gotického domu "U zvonu" na Staroměstském náměstí, který se dodnes zachoval a je považován za významnou stavební památku Prahy. Životní osudy Zikmunda Slámy z let 1440-1453 popisují Staré letopisy české.

V roce 1525 byla již v Nezdřevě krčma. Při dělení Řesanských z Kadova, získal dvůr a ves Nezdřev v roce 1559 Mikuláš, který zde nechal postavit novou tvrz. V roce 1591 byl pak Nezdřev prodán k Bezděkovu. Díky tomu získal Nezdřev nové majitele. Nejprve to byl Petr Boubínský z Újezda, který ves vlastnil do roku 1598. Po něm se stal majitelem Jan nejstarší Hořčice z Prostého. Od dědiců koupil statek v roce 1661 Jiří Vojtěch Janovský z Janovic, ten jej prodal v roce 1678 Maxmiliáně Františce Vratislavové

rozené Kocové z Dobrše, od níž jej koupil roku 1682 Tomáš Černín z Chudenic na Lnářích. Tím se stává Nezdřev součástí mocného Lnářského panství.

V roce 1675 koupil panství Humprecht Jan Černín z Chudenic za 180 tisíc zlatých rýnských. Pocházel z poněmčelého šlechtického rodu. Tento rod postavil na místo dřívější Lnářské tvrze nový zámek a přispěl k založení kláštera Augustiniánských bosáků ve Lnářích.

Starousedlé rodiny v Nezdřevě a roky, kdy jsou poprvé v nejstarších matrikách zaznamenány:

Bizek	1774	Mašek	1673	Stříbrný	1787
Bláha	1747	Mašík	1652	Šíma	1654
Horál	1778	Novák	1773	Šimůnek	1695
Chára	1654	Polanka	1654	Šiška	1774
Jiřinec	1786	Popelec	1654	Škudrna	1654
Kačín	1654	Průcha	1719	Štika	1673
Klepsa	1719	Rubeš	1781	Vacek	1654
Krejčí	1747	Slaviček	1701	Vlček	1673
Kuták	1748	Smitka	1651	Zíka	1652
Lehečka	1751	Soukup	1654		

Tabulka 4: Starousedlé rodiny v letech 1651–1787

Za účelem získání více peněz pro vládnoucími Habsburky v Čechách, byl proveden odhad a soupis jednotlivých majetků. Tento soupis byl uskutečněn v roce 1654 a nazýval se Berní rulla. Byly v něm uvedeny první údaje o každé nemovitosti v obci.

V té době náležel Nezdřev s Bezděkovem k Bratronickému panství, které vlastnil p.p. Ferdinand Rudolf Lažanský, hrabě z Bukové. Panství tvořilo 22 vesnic, které dohromady obnášely cca role 3 793 strychů (1075 ha) a osedlých cca 173 gruntů. Měli 32 koní, 285 volů, 322 krav, 302 jalovic, 174 ovcí, 207 prasat a 204 lečí lesa (35 ha).

OBYVATELSTVO OBCE

Demografické údaje

K 1. 1. 2022 měla obec Nezdřev dle dat Českého statistického úřadu celkem 101 obyvatel. Vývoj počtu obyvatel obce od roku 2018 lze vidět v následující tabulce.

Tabulka 5: Vývoj počtu obyvatel od roku 2018 (ČSÚ, 2022)

Rok	Počet obyvatel k 31. 12.
2018	101
2019	102
2020	103
2021	102
2022	101

Od roku 2018 do roku 2022 je počet obyvatel, s velmi drobnými výkyvy, stejný. Vývoj počtu obyvatel v dané obci, dá se říci, stagnuje oproti běžnému trendu obcí v Plzeňském kraji, kde jsou tendence spíše rostoucí. I přesto se zastupitelé obce snaží stávajícím i novým obyvatelům maximálně zlepšit životní podmínky a zvýšit tak úroveň života v obci.

Tabulka 6: Populační vývoj dle vybraných ukazatelů (ČSÚ, 2022)

Rok	Stav k 1.1.	Narození	Zemřelí	Přistěhovalí	Vystěhovalí	Přirozený přírůstek	Migrační přírůstek	Celkový přírůstek	Stav k 31.12.
2018	106	1	1	-	5	-	-5	-5	101
2019	101	1	1	1	-	-	1	1	102
2020	102	-	-	1	-	-	1	1	103
2021	103	-	1	-	-	-1	-	-1	102
2022	102	-	-	-	2	-	-2	-2	101

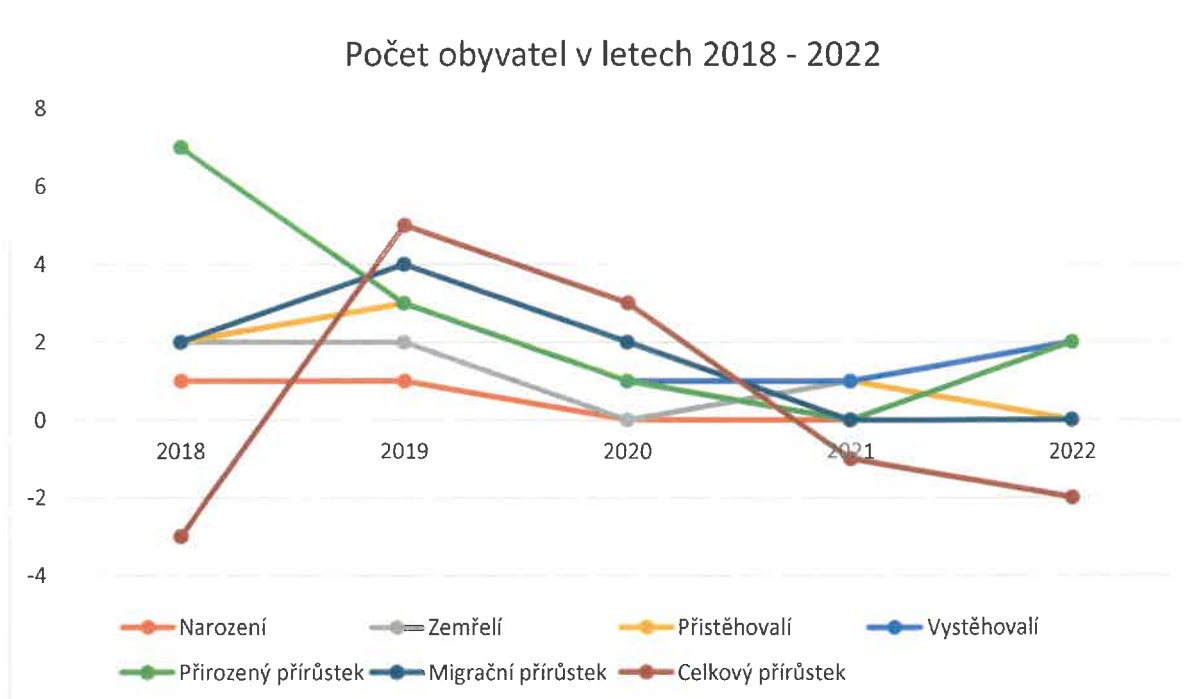
Z tabulek č. 5 a 6 je zřejmé, že obec populačně mírně klesala v roce 2018 a 2022. Kdežto v roce 2020 naopak lehce rostla. Celkový pokles počtu obyvatel je z větší části ovlivněn přírůstkem migračním.

Tabulka 7: Obyvatelstvo podle věkových skupin k 1.1. od roku 2018 do roku 2022 (ČSÚ, 2022)

Rok	Počet obyvatel celkem	V tom podle pohlaví		V tom podle věku			Průměrný věk
		Muži	Ženy	0-14	15-64	65 a více	
2018	101	51	50	9	66	26	47,7
2019	102	50	52	9	65	28	47,9
2020	103	51	52	9	62	32	48,7
2021	102	51	51	7	58	37	49,5
2022	100	50	50	7	54	39	50,5

Hodnota průměrného věku obyvatel obce Nezdřev byla 50,5 let ke dni 1. 1. 2022. Z vývoje v daném území lze vyzorovat, že obyvatelstvo stárne. Na začátku roku 2022 v obci žilo celkem 54 osob v produktivním věku, tj. 15–64 let.

Graf 1: Přírůstek počtu obyvatel v letech 2018-2022



Spolková činnost a komunitní život v obci

V obci funguje jednotka sboru dobrovolných hasičů, která oslavila již 120 let od svého vzniku. Obec disponuje hasičskou zbrojnicí a hasičskou technikou, které jsou nezbytné pro činnost dobrovolných hasičů. Další činností jednotky dobrovolných hasičů je účast na obecních brigádách na zvelebení obce, dále pořádání kulturních akcí, jako jsou například hasičské bály nebo dětské akce. Tyto akce jsou velmi oblíbené a navštěvuje je drtivá většina místních obyvatel.

Obrázek 5: Oslava vzniku 120 let od vzniku SDH



Od roku 1972 má obec i vlastní fotbalové hřiště se zázemím. Budova přilehlá k fotbalovému hřišti byla v roce 2006 opravena do podoby, ve které se nachází dodnes. Obec získala dotaci ve výši 101 000 Kč na rekonstrukci hřiště z programu Regionální rozvoj Plzeňského kraje. V současné době se o tento areál stará Sportovní klub Nezdřev.

První fotbalový tým vznikl v Nezdřevě v roce 1934. Sportovní klub, z řad nadšenců místních obyvatel, se zachoval dodnes. Jak bylo již zmíněno výše, v obci se nachází fotbalové hřiště, kde sportovci pořádají své akce svá utkání nebo pořádají turnaje.

Obrázek 6: Fotbalový turnaj v roce 2021



Obec disponuje mysliveckým spolkem s vlastní klubovnou. Budova klubovny prošla v roce 1984 celkovou rekonstrukcí a dříve sloužila také Základní organizaci socialistického svazu mládeže v Nezdřevě. V současné době je objekt ve vlastnictví Mysliveckého sdružení Háj v Nezdřevě.

Jak je patrné z kapitol výše, obec Nezdřev, ač počtem obyvatel malá obec, se snaží o co největší kulturní vyžití místní obyvatel. Ať už se jedná o hasičské, myslivecké nebo maškarní bály, dětské dny, masopustní oslavy, sportovní turnaje anebo pouťovou zábavu. Návštěvnost je vždy velmi vysoká a ohlasy místních obyvatel jsou kladné.

HOSPODÁŘSTVÍ

Ekonomická situace

Tabulka 8: Podnikatelské subjekty podle převažující činnosti k 31. 12. 2021

	Registrované podniky	Podniky se zjištěnou aktivitou
CELKEM	25	11
A Zemědělství, lesnictví, rybářství	3	1
B-E Průmysl celkem	5	2
F Stavebnictví	5	3
G Velkoobchod a maloobchod; opravy a údržba motorových vozidel	8	2
H Doprava a skladování	-	-
I Ubytování, stravování a pohostinství	1	1
J Informační a komunikační činnosti	-	-
K Peněžnictví a pojišťovnictví	-	-
L Činnosti v oblasti nemovitostí	-	-
M Profesní, vědecké a technické činnosti	-	-
N Administrativní a podpůrné činnosti	-	-
O Veřejná správa a obrana; povinné sociální zabezpečení	2	2
P Vzdělávání	-	-
Q Zdravotní a sociální péče	-	-
R Kulturní, zábavní a rekreační činnosti	1	-
S Ostatní činnosti	-	-

K 31. 12. 2021 bylo v Nezdrěvě evidováno celkem 25 ekonomických subjektů, z nichž méně, než polovina měla zjištěnou aktivitu. Z uvedených podnikatelských subjektů patří naprostá většina mezi fyzické osoby podnikající podle živnostenského zákona, jak je patrné ze statistiky níže.

V obci je málo pracovních příležitostí. Občané obce nejčastěji dojíždějí za prací do Chanovic, Kasejovic, Blatné nebo Nepomuku.

Tabulka 9: Podnikatelské subjekty podle právní normy k 31. 12. 2021

	Registrované podniky	Podniky se zjištěnou aktivitou
CELKEM	25	11
Fyzické osoby	18	8
Fyzické osoby podnikající dle živnostenského zákona	17	8
Fyzické osoby podnikající dle jiného než živnost. zákona	-	-
Zemědělské podnikatelé	1	-
Právnícké osoby	7	3
Obchodní společnosti	2	-
akciové společnosti	-	-
Družstva	-	-

INFRASTRUKTURA

Technická infrastruktura

Informačně technická infrastruktura

Obec má na adrese <https://www.obecnezdrev.cz/> dostupné své oficiální webové stránky, které jsou pravidelně aktualizovány a doplňovány. Tento webový portál obsahuje velké množství informací od povinně zveřejňovaných, přes elektronickou úřední desku až po aktuality. Nezdřev dále rozesílá v případě potřeby emailové zprávy s důležitými informacemi. Zejména starší generace občanů využívá veřejnou úřední desku ve formě klasické vývěsky. Obec dále předává informace prostřednictvím místního rozhlasu.

Energetika

V obci je rozvedena elektrická energie a veřejné osvětlení.

Kanalizace, čistírna odpadních vod a vodovodní síť

Obec Nezdřev má vybudovanou jednotnou kanalizaci pro veřejnou potřebu, která je ve správě obce. Odpadní vody od obyvatel jsou čištěny v čistírně odpadních vod.

Obec Nezdřev není v současné době zásobena pitnou vodou z vodovodu pro veřejnou potřebu. Obyvatelé využívají ke svému zásobení pitnou vodou vlastní studny. V posledních letech ovšem došlo k úbytku vody ve studních. Tento problém je jeden z nejpálčivějších problémů Nezdřeva a zastupitelé obce by rádi do budoucna realizovali výstavbu vodovodu na celém území obce.

Řešení odpadů v obci

V obci je vybudováno sběrné místo, kde se nacházejí velkoobjemové kontejnery na plast, papír, sklo, kuchyňské oleje a biologicky rozložitelný odpad. Občané obce mají dále možnost využít domácí kompostér na bioodpad, který je u každého rodinného domu.

Dopravní infrastruktura

Aktuálně je stav místních komunikací je ve velmi dobrém stavu. Komunikace, které jsou v majetku obce, mají z 95% nové asfaltové povrchy. Na zbývajících úsecích se pak provádí dle možností nejnutnější úpravy. Zimní údržbu zajišťuje obec vlastními silami. Veřejná doprava je v současné době zajišťována autobusovými linkami, které jezdí 2x ráno a 2x v odpoledních hodinách.

ŽIVOTNÍ PROSTŘEDÍ

Aktuálně je v obci Nezdřev stav zeleně, a obecně životního prostředí, na velmi dobré úrovni, jelikož došlo ke kompletní obnově zeleně a stromů. Pravidelně dochází k údržbě, která je zajišťována vlastní technikou a pracovníky. V obci se nacházejí 3 odpočinková místa, která zpříjemňují život místním obyvatelům i jeho návštěvníkům.

V katastru obce se nachází 12 rybníků. Největší rybník Strašil, zaujímá svou plochou 18,6 ha. Nejen pro místní obyvatele rybníky představují místo pro relaxaci, sport i zábavu.

SPRÁVA OBCE

Obrázek 7: Budova OÚ (obecnezdrev.cz)



V současné době (k roku 2022) má obec sedmičlenné zastupitelstvo. Zájemci mohou využít úředních hodin v pátek (18:00 – 19:00 hod.). Telefonicky kdykoli (724217205)

Obec každý rok získává do svého rozpočtu peníze z rozpočtového určení daní. Každoročně jsou pak vynakládány nemalé prostředky na posílení obecní infrastruktury. Zastupitelstvo obce usilovně pracuje na sestavování a následném plnění obecních priorit, jejichž cílem je neustálé zkvalitňování podmínek pro život v obci.

OBČANSKÁ VYBAVENOST A VOLNÝ ČAS

V obci najdeme obecní úřad, hasičskou zbrojnici nebo restauraci, která má otevřeno v úterý, pátek a sobotu o prázdninách i ve čtvrtek od 19 hodin. Ke sportovnímu vyžití slouží místním občanům fotbalové hřiště, kde se konají různé sportovní i kulturní akce jako např. dětský maškarní ples, pouťový fotbalový turnaj nebo samotné fotbalové zápasy. Na návsi obce můžeme nalézt dětské hřiště s herními prvky. Toto hřiště nejvíce ocení maminky s malými dětmi, které zde tráví svůj volný čas.

Do obce nově začala dojíždět jednou týdně pojízdná prodejna se základními potravinami.

Nezdřev se navíc může pochlubit dostatečným množstvím odpočinkových zón s novou zelení. V obci lze najít kapli sv. Josefa z roku 1892. V průčelí kaple je osazena pamětní deska se jmény rodáků, kteří

byli obětmi 1. světové války v letech 1914–1918. Na návsi je postavena menší kaplička s křížkem z roku 1692. Toto místo se nazývá Boží muka. V obci jsou ještě tři místa, na kterých můžeme nalézt křížky.

V okolí obce lze navštívit např. Skanzen Chanovice, Rozhlednu Chanovice, Rotundu sv. Jana Křtitele ve Zborovech, Hornický skanzen Březové hory, Rozhlednu Pětnice, Zámek Blatná nebo zříceninu hradu Rabí. Obcí prochází žlutá turistická trasa.

V katastru obce se nachází 12 rybníků, z toho 8 rybníků je v majetku obce.

Obec Nezdřev se může chlubit nejen krásnou přírodou, ale i oborou s jelení, dančí a mufloní zvěří, která svou plochou zaujímá 45 hektarů.

Obrázek 8: Obora v katastru obce Nezdřev (mapy.cz)



NÁVRHOVÁ ČÁST

SWOT ANALÝZA

K rozboru dílčích problematik obce byla zvolena SWOT analýza, která je součástí širšího hodnocení rizik a umožňuje tak nastavit vhodná protipatření. Podstatou této analýzy je identifikovat klíčové silné a slabé stránky, příležitosti a hrozby. Cílem je omezit slabé stránky, podpořit silné stránky a předcházet hrozbám za využití příležitostí.

Silné stránky

- Krásná příroda
- Klidné prostředí
- Kulturní akce
- Kanalizace a ČOV
- Opravené místní komunikace
- Fotbalové a dětské hřiště
- Přátelská komunita místních obyvatel

Slabé stránky

- Absence prodejny smíšeného zboží
- Dopravní obslužnost
- Nedostatek pitné vody ve studnách
- Absence vodovodu
- Málo pracovních příležitostí
- Absence sociálních služeb

Příležitosti

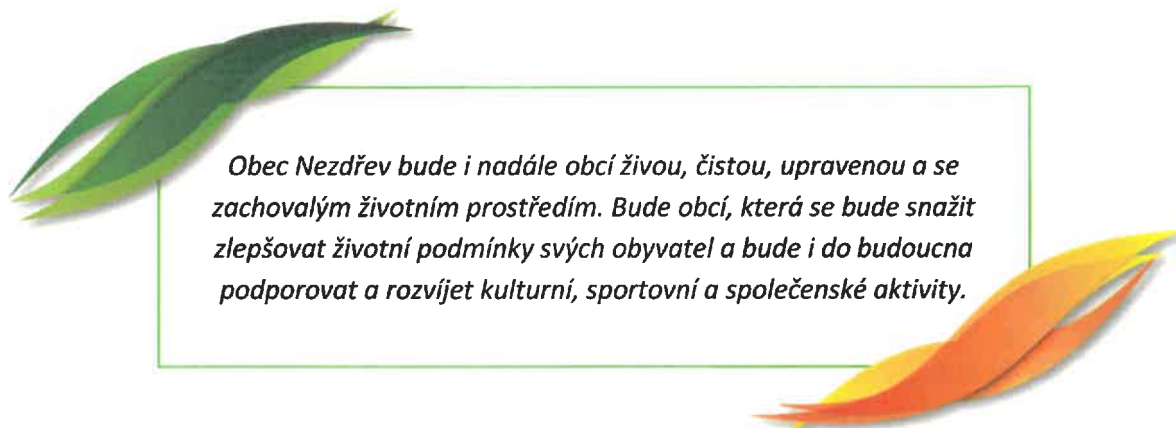
- Vybudování vodovodu
- Vybudování fotovoltaiky na obecních budovách
- Vybudování chodníků
- Oprava dětského hřiště
- Úklid a zalesnění lesů po kůrovci
- Vybudování nových odpočinkových míst v katastru obce

Hrozby

- Vysoká nezaměstnanost s ohledem na pracovní příležitosti v obci
- Odliv obyvatel
- Nedostatek financí pro rozvoj obce
- Nízká aktivita podnikatelů na území obce

VIZE

Strategická vize obce Nezdřev vychází z výše uvedené analytické části a provedené SWOT analýzy. Vize by měla přinést koncept dalšího směřování rozvoje tak, aby došlo k jejímu trvale udržitelnému rozvoji za předpokladu uchování původních hodnot a ochrany životního prostředí. Strategická vize je sdílenou představou o budoucnosti obce, jejíhož naplnění je potřeba dosáhnout plněním stanovených úkolů a vytyčených cílů.



Obec Nezdřev bude i nadále obcí živou, čistou, upravenou a se zachovalým životním prostředím. Bude obcí, která se bude snažit zlepšovat životní podmínky svých obyvatel a bude i do budoucna podporovat a rozvíjet kulturní, sportovní a společenské aktivity.

STRATEGICKÉ CÍLE A OPATŘENÍ

Aby mohlo dojít k této změně, vytyčila si obec několik cílů, kterých se bude v následujících letech držet. Ze strategické vize úzce vycházejí strategické cíle, které pro účel přehlednosti byly uspořádány do **čtyř tematických celků** následovně:

Cíl 1: Optimalizovat technickou infrastrukturu

Cíl 2: Optimalizovat dopravní infrastrukturu

Cíl 3: Optimalizovat životní prostředí

Cíl 4: Optimalizovat občanskou vybavenost a infrastrukturu cestovního ruchu

Výše uvedené cíle budou blíže rozpracovány do jednotlivých opatření, která jsou uvedena níže.

Pro každý strategický cíl budou níže v této kapitole uvedena opatření, která z cílů vychází a jsou dílčími kroky k naplnění cílů a samotné vize. Pro každé opatření jsou uvedeny aktivity, jejichž splněním dojde k naplnění opatření, respektive cílů a vize. Řídící skupinou je v tomto případě zastupitelstvo obce, jehož úkolem je především usměrňování aktivit vedoucích k naplnění cílů. Tato skupina by měla

iniciovat realizaci rozvojových opatření, aktivně vyhledávat a zajišťovat zdroje financování, projednávat podněty vztahující se k jednotlivým opatřením a projednávat změny dle aktuálních podmínek a potřeb.

Podstatným bodem optimálního postupu směrem ke stanoveným cílům je sledování vývoje a dílčích úspěchů a průběžné hodnocení naplňování rozvojových opatření. Tento strategický rozvojový dokument bude průběžně (*min. 1x ročně*) revidován, aktualizován a upravován s ohledem na průběh realizace jednotlivých opatření, aktuálních podmínek a příležitostí. Stimulem k aktualizaci tohoto dokumentu může být například podstatná změna vnějších podmínek, naplnění části plánu nebo vymezení nových strategických cílů. Aktualizace strategického plánu rozvoje obce by však neměla být způsobena změnou politické reprezentace obce.

Změny či úpravy plánu rozvoje budou prováděny přímo do těla dokumentu. V úvodu bude vytvořena kapitola Seznam revizí, která bude obsahovat název kapitoly, v níž došlo ke změně, stručný popis této změny a datum, kdy tato úprava vstoupila v platnost. Aktualizaci tohoto dokumentu vždy schválí zastupitelstvo obce a dokument označí v kapitole Schvalovací doložka datem, kdy vešla daná verze v platnost.

Tabulka 10: Přehled cílů, opatření a aktivit

CÍL 1: OPTIMALIZOVAT TECHNICKOU INFRASTRUKTURU.	
OPATŘENÍ:	AKTIVITA 1.1.1:
1.1 Výstavba vodovodu	Organizačně akci zajistí vedení obce v souladu s rozhodnutím zastupitelstva. Odborně a technicky bude aktivita zajištěna soukromými firmami v souladu se zákonem č. 134/2016 Sb.
OPATŘENÍ:	AKTIVITA 1.2.1:
1.2 Vybudování fotovoltaiky na obecních budovách	Organizačně akci zajistí vedení obce v souladu s rozhodnutím zastupitelstva. Odborně a technicky bude aktivita zajištěna soukromými firmami v souladu se zákonem č. 134/2016 Sb.

CÍL 2: OPTIMALIZOVAT DOPRAVNÍ INFRASTRUKTURU.	
OPATŘENÍ:	AKTIVITA 2.1.1:
2.1 Vybudování nových chodníků v obci	Organizačně akci zajistí vedení obce v souladu s rozhodnutím zastupitelstva. Odborně a technicky bude aktivita zajištěna soukromými firmami v souladu se zákonem č. 134/2016 Sb.

CÍL 3: OPTIMALIZOVAT ŽIVOTNÍ PROSTŘEDÍ.	
OPATŘENÍ:	AKTIVITA 3.1.1:
3.1 Úklid a zalesnění lesů po kůrovci	Organizačně akci zajistí vedení obce v souladu s rozhodnutím zastupitelstva. Odborně a technicky bude aktivita zajištěna soukromými firmami v souladu se zákonem č. 134/2016 Sb.

**CÍL 4: OPTIMALIZOVAT OBČANSKOU VYBAVENOST
A INFRASTRUKTURU CESTOVNÍHO RUCHU.**

OPATŘENÍ:	AKTIVITA 4.1.1:
4.1 Oprava dětského hřiště	Organizačně akci zajistí vedení obce v souladu s rozhodnutím zastupitelstva. Odborně a technicky bude aktivita zajištěna soukromými firmami v souladu se zákonem č. 134/2016 Sb.
OPATŘENÍ:	AKTIVITA 4.2.1:
4.2 Vybudování nových odpočinkových míst v katastru obce	Organizačně akci zajistí vedení obce v souladu s rozhodnutím zastupitelstva. Odborně a technicky bude aktivita zajištěna soukromými firmami v souladu se zákonem č. 134/2016 Sb.

MOŽNOSTI FINANCOVÁNÍ

Primárním zdrojem financování rozvojových opatření je samozřejmě rozpočet obce. Vybrané akce je možné také spolufinancovat z různých dotačních titulů – kraj, národní zdroje, evropské fondy atp. Strategický plán rozvoje obce je možné použít jako základ pro tvorbu finančního výhledu obce do dalších let.

Financování z obecního rozpočtu

Méně náročné akce bude obec financovat postupně z vlastního rozpočtu. Na finančně objemnější akce bude obec shánět větší či menší příspěvky z dostupných dotačních programů (ČR, EU, nadace). S předfinancováním/dofinancováním takovýchto akcí se samozřejmě také počítá.

Ministerstvo pro místní rozvoj

Rozmanitou nabídku dotačních titulů má Ministerstvo pro místní rozvoj, které obcím nabízí hned několik možností, mezi které patří např.:

- podpora obnovy staveb a zařízení dopravní infrastruktury,
- rekonstrukce a přestavba veřejných budov,
- podpora budování a obnova míst aktivního a pasivního odpočinku,
- cestovní ruch.

Státní fond dopravní infrastruktury

V rámci dotačních titulů Státního fondu dopravní infrastruktury lze žádat příspěvek na zvyšování bezpečnosti, bezbariérové úpravy chodníků a cyklostezky.

Operační program životního prostředí

Tento operační program poskytuje dotace v několika typově zaměřených prioritních osách. V rámci tohoto dokumentu jsou zmíněny pouze relevantní oblasti podpory, které by mohly být pro obec Nezdřev zajímavé z hlediska jejich obsahu:

- Přístup k vodě a udržitelné hospodaření s vodou,
- Posilování ochrany a zachování přírody, biologické rozmanitosti a zelené infrastruktury, a to i v městských oblastech, a snižování všech forem znečištění.

Ministerstvo zemědělství

Díky programu „Podpora opatření na drobných vodních tocích a malých vodních nádržích“ lze získat dotační příspěvek na zlepšení technického stavu drobných vodních toků a MVN, které podpoří vodní režim krajiny, posílí retenci vody v krajině a zlepší bezpečnost při zvýšených průtocích.

Ministerstvo životního prostředí

V rámci Národního programu Životní prostředí, který je zastřešen Ministerstvem životního prostředí, lze mimo jiné žádat o dotace na výsadbu stromů v intravilánu obce, průzkum, posílení a budování zdrojů vody, přírodní zahrady pro ZŠ atp.

Nadace ČEZ

Jednou z možností financování obecních aktivit jsou grantové programy Nadace ČEZ. Náplní programu Oranžové hřiště je pomáhat obcím s financováním výstavby a rekonstrukce venkovních hřišť nebo sportovních prvků. Dalším programem je Podpora regionů, v rámci kterého lze žádat o nadační příspěvek za účelem podpory dětí a mládeže, zdravotnictví, sociální péče, osob s handicapem, vědy, vzdělání, kultury, sportu či životního prostředí.

Plzeňský kraj

Dalším poskytovatelem dotace může být i Plzeňský kraj, jehož nabídka dotačních titulů je velice bohatá. Zajímavé dotační tituly jsou vypsány níže:

- Ochrana přírody,
- PSOV PK – Projekty obcí,
- Podpora mezinárodní spolupráce dětí a mládeže,
- Dotace na restaurování ohrožených nemovitých kulturních památek v exteriéru,
- Zachování a obnova památkové hodnoty a podstaty nemovité kulturní památky nebo národní kulturní památky.

SCHVALOVACÍ DOLOŽKA

Tento Strategický rozvojový dokument obce Nezdřev zpracovaný pro období let 2022–2028 byl projednán a schválen zastupitelstvem obce Nezdřev

Číslo usnesení: čj. 33/2022 ze dne 22. 11. 2022



Petr Chlanda, starosta
Obec Nezdřev

SEZNAM OBRÁZKŮ

Obrázek 1: Zájmové území MAS Pošumaví z.s.	7
Obrázek 2: Poloha obce Nezdřev (mapy.cz, 2022)	8
Obrázek 3: Katastrální území obce Nezdřev (ČÚZK, Nahlížení do katastru, 2022)	8
Obrázek 4: Boží muka v obci Nezdřev	9
Obrázek 5: Oslavy vzniku 120 let od vzniku SDH	13
Obrázek 6: Fotbalový turnaj v roce 2021	14
Obrázek 7: Budova OÚ (obecnezdrev.cz)	17
Obrázek 8: Obora v katastru obce Nezdřev (mapy.cz)	18

SEZNAM TABULEK

Tabulka 1: Identifikační údaje zadavatele a zpracovatele	3
Tabulka 2: Matice odpovědnosti RASCI (vlastní zpracování, 2022)	5
Tabulka 3: Souhrnné informace o obci Nezdřev (Regionální informační servis, 2022)	6
Tabulka 4: Starousedlé rodiny v letech 1651 - 1787	11
Tabulka 5: Vývoj počtu obyvatel od roku 2018 (ČSÚ, 2022)	12
Tabulka 6: Populační vývoj dle vybraných ukazatelů (ČSÚ, 2022)	12
Tabulka 7: Obyvatelstvo podle věkových skupin k 1.1. od roku 2018 do roku 2022 (ČSÚ, 2022)	12
Tabulka 8: Podnikatelské subjekty podle převažující činnosti k 31. 12. 2021	15
Tabulka 9: Podnikatelské subjekty podle právní normy k 31. 12. 2021	15
Tabulka 10: Přehled cílů, opatření a aktivit	21

SEZNAM GRAFŮ

Graf 1: Přírůstek počtu obyvatel v letech 2018-2022	13
---	----

