

Nezdřev

Dějiny obce od pradávna po dnešek



Slovo úvodem

Právě jste otevřeli knihu, v níž Vám chceme přiblížit dějiny i přítomnost Nezdřeva, malé obce, která letos slaví 600 let od první písemné zmínky o své existenci. V průběhu těch let prožívali její obyvatelé chvíle radostné i trpké, občas také tragické, ale většinou naplněné prací a usilováním o lepší život, o krásnější vzhled vesnice, o integraci nejnovějších technických vymožeností. Tento trvalý trend opět výrazně zesílil po roce 1989. Hrdost Nezdřevských a jejich touha po co nejlepším obrazu své vsi se ponejprv vystupňovaly v roce 2010, kdy jsme úspěšně uspořádali regionální Hry bez hranic. Sepětí místních i tzv. víkendových obyvatel pokračovalo při budování splaškové kanalizace a zatím poslední vrchol přišel při přípravách oslav letošního výročí. Nezištné a nezměřitelné úsilí o rozvoj obce je vlastností většiny obyvatel trvalých i přechodných. Dokazují tím denně hrdost na svůj domov.

Jako starosta skládám všem svůj dík a věřím, že svoje dějiny, tedy to, co se v naší vsi děje, povedeme i v nadcházejícím čase k nezměnitelnému cíli: Vlídny a úspěšný Nezdřev a jeho spokojení lidé.

Poděkování za přínosnou spolupráci při tvorbě této publikace zasluhují zejména pánové Jan Krliš, Jaroslav Brabec st., Viktor Jandera, Pavel Brabec a Jiří Čepelák.

V Nezdřevě 30. června 2012

Petr Chlanda
starosta Obce Nezdřev

Popis polohy a vymezení lokality

Obec Nezdřev leží v jihovýchodní části okresu Plzeň-jih v nadmořské výšce 528 metrů. Souřadnice u kaple v návěsní části jsou 49°25'36.495" severní zeměpisné šířky a 13°43'44.068" východní délky. Nadmořská výška se pohybuje od 500 metrů při vodní hladině rybníka Strašila do 553 metrů u zalesněných pahorků zvaných Na vrškách nad lokalitou ve směru na Řesanice.

Samotná obec se rozkládá na východním, širokém, mírně nerovném svahu. Nevelké katastrální území o 311 ha leží v západní části Blatenské pahorkatiny (geomorfologická oblast Středočeská pahorkatina). Ta je geomorfologickým celkem rozkládajícím se na ploše 1 047 km² na pomezí středních, západních a jižních Čech. Jedná se o členitou pahorkatinu v povodí Otavy, Lomnice a Úslavy se střední nadmořskou výškou 509 metrů. Převažujícími horninami jsou granity středočeského plutonu a moldanobické horniny, které se u Nezdřeva projevují ve zvětralé formě.

Povrchová voda je na severu tohoto sídelního celku svedena nepojmenovanou vodotečí do Protivského rybníku (již těsně mimo nezdrěvský katastr), odkud pokračuje přes Jámský rybník do rybníční soustavy u Tchořovic a Lnář.

Od jihu napájí Protivský rybník vodami zmíněného Strašila opět Hradištský potok. Ten zásobují srážkové vody od jihu Nezdřeva, které částečně zůstávají také ve Velkém nezdrěvském rybníku. Hradištský potok, který stahuje dešťovou vodu z poměrně velkého místního prostoru, pramení přibližně 250 metrů severně od Nové Vsi a ústí do Hořejšího rybníku v Tchořovicích.

Nezdřev se nachází v tzv. kultivované lesní krajině s proměnlivým zastoupením buku a dubu a s výrazným zastoupením jehličnanů, zvláště smrku, jedle a borovice. Tato krajina je trvale osídlena v době velkomoravské (9. století); v blízkosti lokality vedla prehistorická stezka ve směru Plzeň – Nepomuk – Horažďovice.

Lokalita Nezdřev leží v regionu, kde je převaha malých sídel (do 300 obyvatel), ekonomicky aktivní obyvatelstvo je zde většinou rovnoměrně zaměstnáno v průmyslu, zemědělství a lesnictví, popř. ve stavebnictví; i když obyvatelé Nezdřeva pracovali většinou v zemědělství, v lesnictví a ve vodním hospodářství jak v místě, tak v blízkém okolí.

Nezdřev je typem tzv. návěsní silnicovky. Obcí prochází dálková komunikace, návěs je protáhlá. V centrální části obce mají domy štítovou orientaci, při místních komunikacích pak převažuje okapová orientace. Základním stavebním materiálem býval v minulosti sbíraný, popř. lomový kámen, ale již v 19. století přibývají stavby zděné z pálených cihel.

Obec Nezdřev není příliš poškozenou lokalitou po stránce architektonicko-památkářské. Mnoho objektů má svoji historickou hodnotu, zachovalou půdorysnou i objemovou dispozici a charakter lidové architektury jako např. chalupy čp. 5, 6, 11, 12, 13, 14, 15, 17, 23, 26, 31, 32, 33, 35, 36, 39, 40, 43 a 49.

V obci se nachází několik zajímavých drobných památek v upomínku na zcela určitě zajímavé místní dějinné události. Při cestě do Kasejovic je to na samém okraji obce při levé straně drobný křížek s masivním vročením 1911 a nedaleko za vsí při stejné cestě je při pravém okraji polní komunikace přenesený, opravený a doplněný kříž z roku 1864. Při pravém okraji silnice na Bezděkov je hned za obcí další kříž na kamenném sloupku a podstavci s vročením 1865. Bezesporu velmi cennou kompozicí je parter božích muk pocházejících z roku 1692 s mohutným křížem na žulovém sloupu a soklu datovaném rokem 1880.

Během let 1848 – 1849 zcela zaniká feudální řád, byla zrušena roba, ale také vrchnostenská správa, která je od roku 1849 nahrazována samosprávou. Obce se tak stávají nejnižšími články a instancemi místní samosprávy. V roce 1850 se Nezdřev stal obcí v okrese Blatná. Součástí tohoto okresu přetrvává i v roce 1869, tehdy však pod názvem Nedřev, kolem roku 1880 se mu opět vrací název Nezdřev, ale již o deset let později používá tvar Nedřev. V letech 1900 – 1910 je stále součástí okresu Blatná pod názvem Nezdřev. Administrativně vydrží v jižních Čechách až do reformy státní správy v roce 1960. Nezdřev byl od roku 1961 samostatnou obcí v okrese Plzeň-jih s výjimkou let 1976 – 1990, kdy byl začleněn do obvodu Místního národního výboru v Hradišti.

Dnes je opět samostatnou obcí v okrese Plzeň-jih. Od 1. ledna 2003 pak patří pod Nepomuk, tzv. obec s rozšířenou působností III. typu. Od 1. ledna 2000 vzniká také krajské rozdělení České republiky. Správní obvod Města Nepomuk je nově součástí Plzeňského kraje.

Název obce se vyvíjel po celou známou dobu existence. Z první písemné zprávy z roku 1412 známe formu „z Nezczewu“, z pozdější doby z roku 1544 „w Nezdrzewie“, z konce 18. století také „Nedrzew“, či „Nertrzew“. Současný název Nezdřev byl úředně schválen v roce 1924. Tato ves dostala spřežkové jméno „Ne-z-dřeva“, tedy ne ze dřeva, čili z kamene, což lze pochopit u vsi, která neleží u rybníka, a je jí tedy lépe stavět z nehořlavého materiálu. V místě ale také existuje další verze vysvětlení. Vesnice, protože byla celá vystavěna ze dřeva, zcela kdysi dávno shořela. Aby se příště nic podobného neopakovalo, měl název nabádat, aby se dřeva používalo co nejméně. Ze souhláskové skupiny – zdř – zanikalo někdy d, jindy z: Nezřev(o), Nedřev(o). V jihozápadních Čechách jsou v oblibě u místních jmen střední rody. Proto se často v lidové mluvě vyskytoval tvar „Nedřevo“.

Osídlení Nezdřeva a jeho okolí v pravěku

Poloha obce Nezdřev mezi dvěma klasickými pravěkými sídelními oblastmi jakými bylo Plzeňsko a Písecko, stranou od hlavní komunikace spojující obě území, předznamenala malý zájem archeologů o tento region. Vedle je k tomu i poměrně velká nadmořská výška přesahující 500 m, která byla podle dřívějších názorů pro pravěké zemědělství nevhodná. Hlavním důvodem ale byla vzdálenost od aktivních archeologických pracovišť.

O poznání zdejšího pravěkého osídlení se velkou měrou zasloužil místní učitel a amatérský archeolog Josef Siblík (1863 – 1931), který byl také iniciátorem vzniku okresního muzea v Blatné, které bylo založeno v roce 1922. Po jeho vzniku se stal i jeho prvním správcem a tak není divu, že se na svých procházkách snažil zachytit zprávy o archeologických nálezech a sám procházel celý tehdejší politický a soudní okres Blatná, kam patřil i Nezdřev. Podařilo se mu objevit a prozkoumat několik žárových pohřebišť z pozdní doby halštatské, která byla později podle pohřebišť u Hořejan nedaleko Březnice označována jako hořejanský typ. Zprávy o svých objevech publikoval v tehdy prestižním časopise Památky archeologické, kde také zmiňuje i nálezy štípaných kamených nástrojů později datované do období mezolitu.

Obec Nezdřev leží v nadmořské výšce 530 m v široké rozvětvené pramenné pánvi Hradištského potoka, který je přítokem Lomnice, jež se vlévá přímo do Vltavy. Nejstarší doklady osídlení oblasti pochází z období mezolitu. Při odkrývání hrobů z pozdní doby halštatské, o kterých budeme ještě hovořit, byla na návrší nad hrází Protivského rybníka asi 1,5 km severovýchodně od Nezdřeva J. Siblíkem popsána kulturní vrstva s nálezy kamenné štípané industrie (*Siblík 1908, 360*). Autor poznal, že nesouvisí se zde odkrývaným pohřebišťem, že jsou starší, ale přesně je datovat nedovedl. Až při revizi materiálu uloženého v blatenském muzeu bylo archeology A. Benešem a S. Venclem (1966, 67 – 72) rozpoznáno, že jde o doklady osídlení z období mezolitu (střední doby kamenné) z 10. – 6. tisíciletí př. n. l. Již tehdy se na tomto výrazném návrší, které poskytovalo dobrý rozhled do údolí a pramenné pánve Hradištského potoka, na nějakou dobu usídlila menší skupina lovců a sběračů. Štípaním doneseného pazourku, chalcedonu i jiných vhodných surovin zde vyráběli kamenná škrabadla, hroty šípů, rydla a další nástroje, které pak o několik tisíc let později objevil J. Siblík.

Po následující období neolitu a eneolitu, kdy se do střední Evropy rozšířilo zemědělství, zůstala s největší pravděpodobností zdejší krajina

neosídlena. Chybí nám doklady sídlišť a neznáme ani jinde hojně nálezy jednotlivých broušených kamenných seker a sekeromlatů. Také z doby bronzové nemáme žádné přímé doklady trvalejšího osídlení. Z jižních a západních Čech přitom známe například ze střední doby bronzové několik set mohylových pohřebišť a z mladší a pozdní doby bronzové (období popelníkových polí) četná sídliště i pohřebišť.

Naproti tomu na konci následující starší doby železné a na počátku mladší doby železné (konec doby halštatské a počátek doby laténské; pol. 6. – 5. stol. př. n. l.) jsou doklady přítomnosti pravěkých obyvatel neobvykle hojné. Na katastru Nezdřeva byl v roce 1950 při kopání kamene na rozpadlé spilitové skalce mezi obcí a Kasejovicemi v poloze „Na Pláňovech“ objeven hrob se třemi nádobami (obr. 1), z nichž v jedné byl uložen žárový pohřeb. Přes nádobu ležel železný sekáč s bronzovou rukojetí a ostatní železné a bronzové předměty (obr. 2), které jsou uloženy v Západočeském muzeu v Plzni (*Filip 1951, 36 – 37, 47*). Že nepůjde o ojedinělý nález, ale zřejmě o rozsáhlejší žárové pohřebišťe, naznačuje dřívější nález učiněný za druhé světové války na sousedním poli p. V. Cháry, kde byly při rozebírání podobného pahorku nalezeny tři jiné nádoby.

Dosud největší pohřebišťe z pozdní doby halštatské a časně doby laténské s 28 prozkoumanými hroby bylo odkryto J. Siblíkem na katastru sousední obce Hradiště na již zmíněném návrší nad Protivským rybníkem. Přesto, že velká část pahorku byla v době objevení pohřebišťe na počátku 20. století již značně porušena lámáním kamene a těžbou písku, se zde podařilo nalézt několik velmi dobře dochovaných a bohatých hrobů. Pohřby tohoto období jsou zpravidla uloženy do vyhloubené jamky, popel je vsypán do nádoby, ta uložena do hrobu a překryta nejčastěji miskou nebo koflíkem s otvorem ve dně. Celý hrob je pak zasypán zbytky z pohřební hranice, případně může být překryt vrstvou kamenů nebo označen kamennou stélkou. Tak vypadala i většina hrobů na tomto pohřebišti, ale bylo zde i několik bohatších hrobů mezi něž patří například hrob III (obr. 3). Výbavu hrobu tvořily tři keramické nádoby, z nichž do jedné byly uloženy spálené kosterní pozůstatky z kremace. Jako další milodary byly do hrobu vloženy bronzové a železné kroužky, z dalších artefaktů stojí za podrobnější zmínku bronzová spona s labuřkovitým krčkem (obr. 3:15), prohnutý železný nůž-sekáč (obr. 3:12) a otevřený bronzový náramek (obr. 3:16), na němž bylo navlečeno 9 modrých skleněných korálek (*Siblík 1908, 346 – 347*). Zcela unikátním předmětem z tohoto pohřebišťe je ale maskovitá bronzová spona s ptačí hlavičkou (obr. 4) nalezená v hrobu VIII (*Siblík 1908, 350 – 351*).

Asi 300 m jižně od pohřebišťe našel p. J. Šulc z Hradiště ve stěně staršího výkopu, kde se rýsovala tmavá kulturní vrstva, několik střepeň pravěkého stáří, které naznačují, že se zde mohlo rozkládat sídliště pat-

řící k pohřebišti. Jiné sídliště, které stářím odpovídá pohřebišťům u Hradiště a Nezdřeva, bylo objeveno v roce 2007 spolupracovníkem plzeňského muzea R. Trnkou z Plzně mezi Protivským rybníkem a Nezdřevem na břehu bezejmenné vodoteče. Bohužel, žádné z těchto sídlišť nebylo zkoumáno terénním archeologickým odkryvem a tak je bohatších dokladů osídlení prozatím poskrovnu.

Významné archeologické nálezy pochází také z opačné strany od Nezdřeva, od sousedních Řesaníc, kde proběhl zatím jediný moderní archeologický výzkum v regionu. Již v roce 1930 byl objeven východně od kostelíka Všech svatých, stojícího na dominantním návrší nad obcí, slovanský kostrový hrob se dvěma esovitými záušnicemi pocházejícími z 11. století.

V březnu 1961 donesl do Západočeského muzea v Plzni pan J. Chára z Řesaníc nádobu zdobenou nepravidelnou dvojitou vlnovkou a svazkem rýh, která byla nalezena při těžbě písku v malé místní pískovně v poloze nazývané „Na Posvarech“ ležící asi 500 m jihovýchodně od obce při silnici do Nezdřeva. Prohlídka místa nálezů archeoložkou V. Šaldovou ukázala, že nádoba pochází z rozrušeného kostrového hrobu z 10. – 11. století, a že s největší pravděpodobností nepůjde o osamocený hrob, ale o větší pohřebiště. Ve stěně pískovny byly hned pod drnem patrné skupiny kamenů, které podle správného posouzení badatelky mohly kryt další kostrové hroby, a které bylo potřeba v co nejkratší době prozkoumat, než budou zničeny postupující těžbou. Záchranný výzkum pak prováděl v létě 1961 Archeologický ústav v Praze pod vedením J. Zemana a následujícího roku se stal seminárním výzkumem pro studenty archeologie Karlovy univerzity v Praze.

Během dvou výzkumných sezón se podařilo celkem odkrýt 22 slovanských kostrových hrobů s bohatou výbavou (obr. 5), kterou tvořily kromě keramických nádob také předměty denní potřeby jako železné nože a kování dřevěných vědérek a nebo šperky. Mezi ně patří jednoduchý bronzový prsten, rolnička, náhrdelníky ze skleněných, jantarových či hlinitých korálek a nejtýpčtější šperk raného středověku u nás – esovité záušnice. Jde o bronzové (často postříbřené) nebo stříbrné otevřené kroužky s jedním koncem roztepaným v pásek a svinutým do tvaru písmene S. Ty byly nošeny provlečené na kožených páscích po stranách hlavy, kde spínaly dlouhé vlasy tehdejších žen. Způsob jejich upevnění přesvědčivě dokládají právě nálezy z Řesaníc, kde se dochovaly i zbytky kožených pásků s navlečenými záušnicemi (obr. 6).

Zdejší kostrové hroby byly uspořádány do několika řad v poměrně pravidelných rozestupech. Mrtví byli ukládáni do hrobů bez rakví v natažené poloze na zádech s hlavou směřující zpravidla k západu, jen v několika případech bylo přes tělo položeno prkno. Hroby v Řesanících byly často obloženy kameny, někdy nad nimi byly z kamenů vystavěny celé

kamenné skříňky, jindy byly jen kameny překryté (obr. 5). Nad hroby tak vznikly nevelké rovy, které je označovaly na povrchu, stejně jako na dnešních hřbitovech. Na základě milodarů vkládaných do hrobů můžeme pohřebiště zařadit do 10. století (*Sláma – Zeman 1963, 22 – 23; Zeman – Sláma – Buchvaldek 1971, 389*).

Mezi kameny kryjícími kostrové hroby byla často také nalézána pozdně halštatská až časně laténská keramika podobná té, kterou známe z již zmíněných pohřebišť u Hradiště a u Nezdřeva a také zlomek žlutého korálku s modrobílými očky ze stejného období. Tyto nálezy naznačovaly, že na stejném místě se pohřbívalo již o 1 500 let dříve. Tato domněnka se potvrdila po odstranění kamenů, kdy byly na úrovni podloží objeveny dva pozdně halštatské žárové hroby. Z archeologického hlediska byla ale ještě zajímavější situace ve východní části zkoumané plochy, kde již nebyly slovanské kostrové hroby, ale kde výrazně sílila vrstva kamenů, která zde dosahovala až 75 cm. Autoři výzkumu soudí, že s největší pravděpodobností tu byla zachycena část pozdně halštatské mohyly (*Zeman – Sláma – Buchvaldek 1971, 367*).

V roce 1982 bylo sběrem na poli jihovýchodně od kostelíka Všech svatých, nad cestou vedoucí do Hradiště na ppč. 1211/1 nalezeno M. Husem několik střepů pravěkého stáří, které mohou naznačovat existenci pozdně halštatského sídliště patřícího k prozkoumanému pohřebišti v pískovně Na Posvarech.

Z archeologického hlediska je velice zajímavá velká koncentrace žárových pohřebišť pozdní doby halštatské až časně laténské (pol. 6. – 5. stol. př. n. l.). Z okolí Nezdřeva známe zatím tři pohřebiště a s velkou pravděpodobností nejde o poslední archeologické nálezy. Někdy v budoucnu se snad podaří i prozkoumat některá sídliště, která nám umožní blíže nahlédnout do života zdejších pravěkých obyvatel.

Literatura

- BENEŠ, A. – VENCL, S. *Příspěvek k poznání mezolitického osídlení jižních Čech. Archeologické rozhledy 18*, str. 67 – 72. Praha 1966.
- DUBSKÝ, B. *Pravěk jižních Čech*. Blatná 1949.
- FILIP, J. *Laténské žárové hroby v Nezdřevě u Kasejovic. Archeologické rozhledy 3*, str. 36 – 37, 47. Praha 1951.
- SIBLÍK, J. *Žárové hroby u Hradiště*. Památky archeologické 22, str. 343 – 360. Praha 1908.
- SLÁMA, J. – ZEMAN, J. *Slovanské pohřebiště v Řesanicích u Kasejovic*. Vlastivědné zprávy horního Pootaví 1962, str. 21 – 24. Sušice 1963.
- SOUDSKÁ, E. *Die Anfänge der keltischen Zivilisation in Böhmen*. Praha 1994.
- ZEMAN, J. – SLÁMA, J. – BUCHVALDEK, M. *Pozdně halštatské a slovanské hroby z Řesanic, okr. Plzeň-jih*. Památky archeologické 62, str. 364 – 405. Praha 1971.

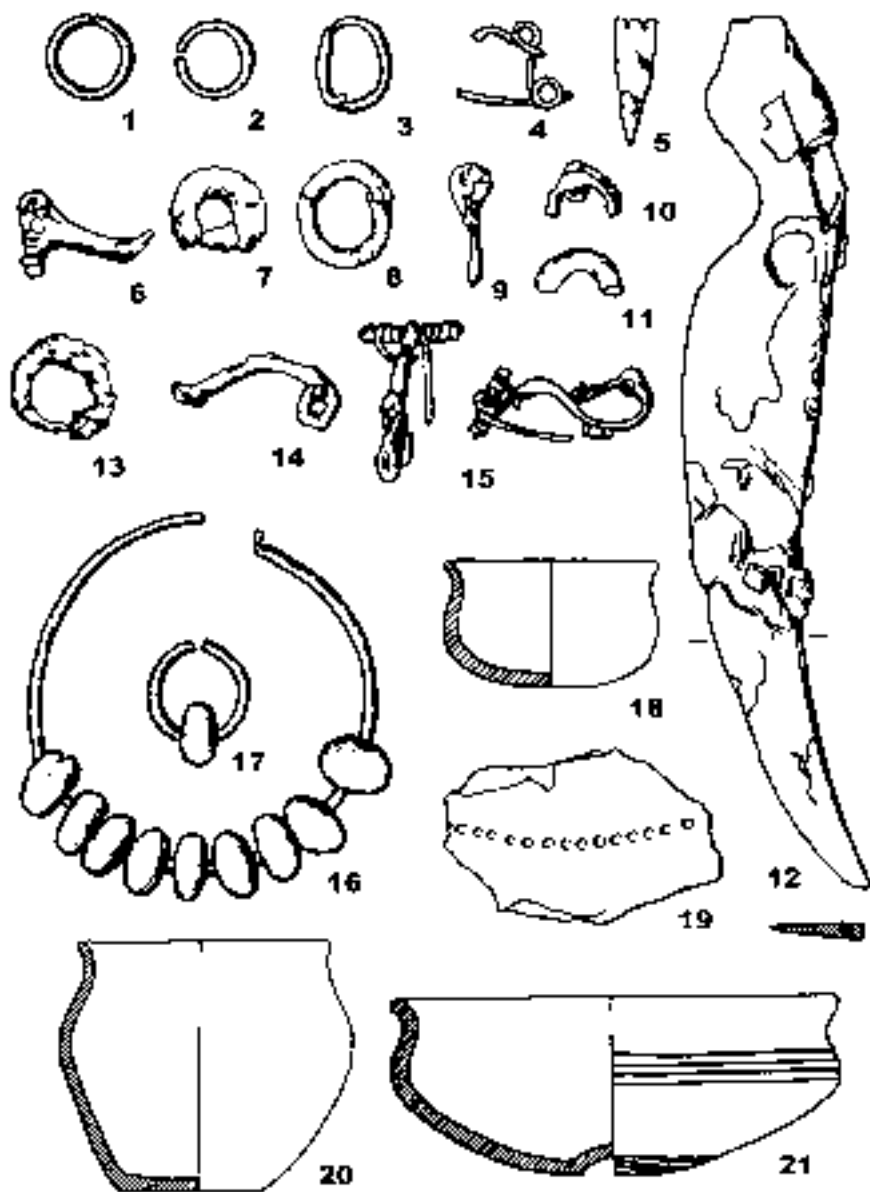
Poznámka: V článku bylo využito materiálů z archivu nálezových zpráv odd. prehistorie Západočeského muzea v Plzni.



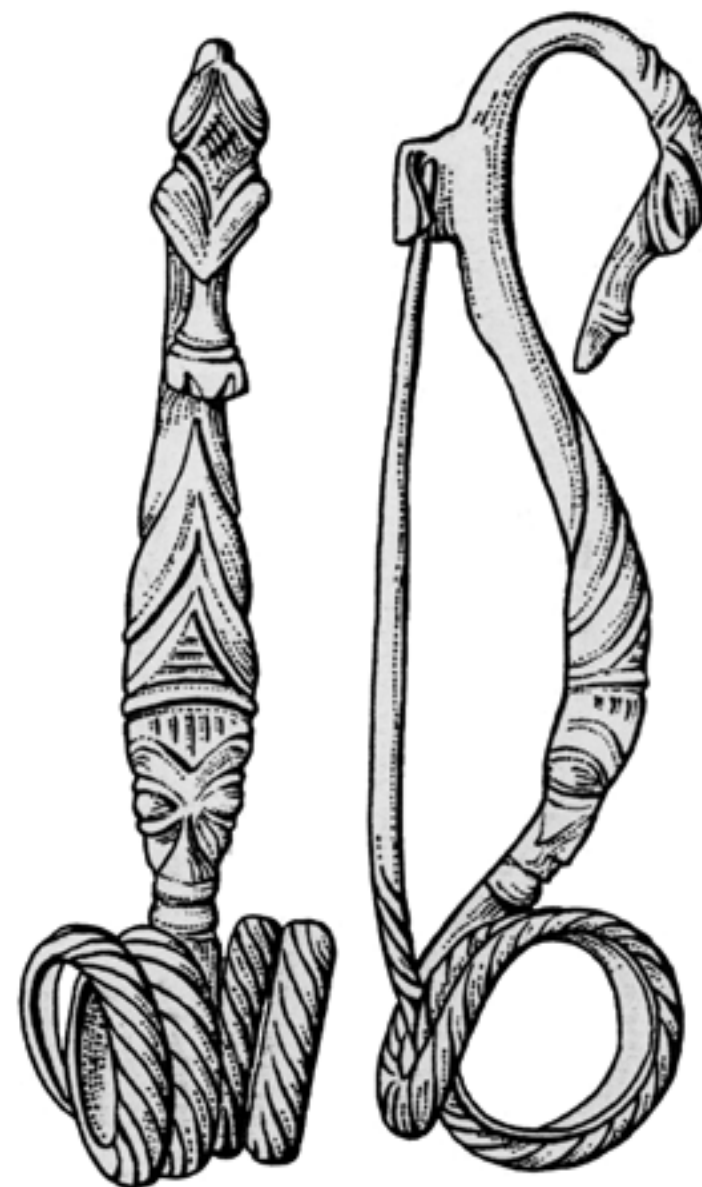
Nádoby z hrobu odkrytého v roce 1950 v poloze „Na Pláňovech“ u Nezdřeva.



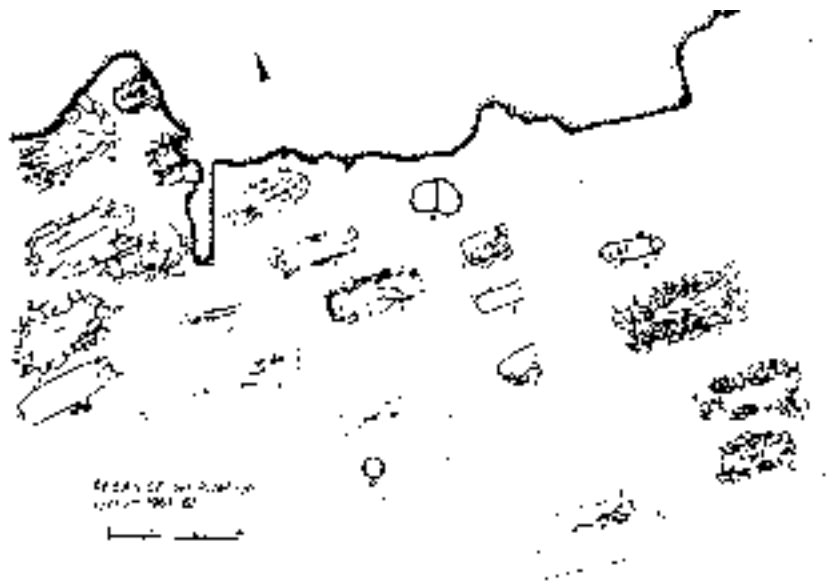
Železný sekáč s bronzovou rukojetí a ostatní předměty vložené do hrobu odkrytého v roce 1950 v poloze „Na Pláňovech“ u Nezdřeva.



Nálezy z hrobu III ze žárového pohřebiště nad Protivským rybníkem u Hradiště (podle Soudské 1994).



Bronzová spona z výbavy hrobu VIII ze žárového pohřebiště u Hradiště (podle Soudské 1994).



Plán odrytého slovanského a pozdně halštatského pohřebiště v pískovně Na Posvarech u Řesanic (podle Zemana – Slámy – Buchvaldeka 1971).



Slovanské stříbrné záušnice se zbytky koženého pásku z hrobu 24 odkrytého v pískovně u Řesanic v roce 1962.

Vývoj obce v období středověku

- 1412 – dobový název Nezdřeva „Nezczew“ se poprvé vyskytuje v pramenech, které popisují prodej nemovitostí Litmirem Petrovi ze Zahrady a jeho bratřím
- 1427 – jakýsi Jakub z Nezdřeva koupil nemovitosti v Kasejovicích
- 1437 – připomínán Stanymír, jenž byl patrně majitelem vsi Nezdřev, tehdy „Nezrzew“; po něm vlastní vesnici Jan (1437 – 1446) a Litvin (kolem roku 1470)
- 1525 – záznam o existenci krčmy v Nezdřevě
- 1559 – při dělení majetku mezi bratry Řesanské se tento dostal Mikuláši Řesanskému z Kadova, který tu patrně postavil tvrz
- 1591 – nezdřevský statek kupuje Petr Boubínský z Újezda, který jej připojil k Bezděkovu; po něm je majitelem Bezděkova i Nezdřeva Jan nejstarší Hořčice z Prostého
- 1598 – Petr Boubínský z Újezda odkazuje bezděkovský statek a tím také nezdřevský dvůr svému strýci Vladislavu Boubínskému z Újezda; ten jej skutečně zdědil již roku 1600, ale následujících téměř 40 let se celý bezděkovský majetek různým dílem ocitá ve vlastnictví jejich příbuzných a potomků; k novému velkému dělení bezděkovského statku došlo v roce 1639, kdy bezděkovskou tvrz, jejíž součástí byl Nezdřev, dědí hraběnka Markéta Lažanská z Mitrovic
- 1653 – 1656 – vyhotovena tzv. Berní rula, první berní katastr pro Čechy; evidovala všechny poddanské usedlosti a měšťanské domy v zemi, uváděla jejich vybavení polnostmi, dobyt看, zaměstnání držitelů, údaje o svobodnících a židech;

	v té době náležel Nezdřev k bratronickému panství, které vlastnil Ferdinand Rudolf Lažanský, hrabě z Bukové; panství tvořilo 22 vesnic, v nichž hospodařilo 173 usedlostí; v Nezdřevě bylo evidováno 15 usedlostí, z nich bylo 7 statků, 5 chalupníků, 2 domkáři, jeden obytný dům byl opuštěný		nice – Nová Ves – Bezděkov – Záhorčičky; v blízkosti Nezdřeva zachycen zcela přesně Hradištský potok s předchůdci dnešních rybníků Podhrad a Pátek u Bezděkova, dále Strašila; Protivský a Jámský rybník zde zatím chybí
		1733	– při velkém požáru shořely čtyři grunty, a to č. 12, 13, 14 a 15
1661	– Markéta Lažanská z Mitrovic prodává bezděkovský majetek Vojtěchovi Janovskému z Janovic	1735	– v obci je 12 selských a 6 chalupnických usedlostí
		1737	– na Inářském a blatenském panství vznikla rebelie, kterou potlačili povolání vojáci; zvláštní císařská komise soudila na Inářském zámku vůdce vzbuřenců; k padesáti ranám holí tak byl odsouzen i jistý Popelec z Nezdřeva
1679	– šlechtické zboží v Bezděkově, Málkově, Nezdřevě, Lažankách a Kadově koupila Maximiliana Františka Vratislavová		
1682	– toho roku bylo v Nezdřevě napočítáno 14 usedlostí, konkrétně 11 selských gruntů, 1 poloviční grunt, 1 svobodný grunt a 1 pustá chalupa	1754	– Inářské panství patřilo hraběti Františku Karlu Swerts Sporkovi; v Nezdřevě bylo tehdy 15 hospodářů, 3 řemeslníci tkalci, několik domkářů a nádeníků, hostinský a obecní pastýř; obec je přifařena ke kostelu sv. Václava v Kadově a žije zde 87 duší
1682, 31. prosince	– uvedený majetek koupil Tomáš, hrabě Černín z Chudenic a spojil jej se Inářským panstvím, to zakoupil roku 1675 Humprecht Jan Černín z Chudenic za 180 tisíc zlatých rýnských; tento rod postavil na místě dřívější tvrze nový zámek a přispěl také v místě k založení kláštera Augustiánských bosáků	1764 – 1768	– tzv. I. vojenské mapování zachycuje Nezdřev (použit opět tvar „Netržeow“) jako křižovatku samostatných komunikací ve směru od Kasejovic, Hradiště, Bezděkova, Chanovic a Řesanic; mapa zachycuje půdorysně 18 usedlostí a také nějakou církevní stavbu, patrně kapli (zvonici); na Hradištském potoce již existuje Protivský a Jámský rybník
1695	– v gruntovní knize z archivu zámku ve Lnářích evidováno v Nezdřevě 16 usedlostí, v jedné z nich byla zřízena hospoda		
1719	– z tohoto roku existuje seznam hospodářů v Nezdřevě a jimi obhospodařované půdy; ze seznamu vyplývá, že se zemědělství věnuje 13 sedláků, dále zde žije jeden šenkýř, jeden tkadlec a několik podruhů, kteří slouží na některých usedlostech	1770, 1. října	– dvorní dekret nařídil označit domy tzv. pořadovými čísly, v Nezdřevě jich bylo označeno 25
		1781	– vládní nařízení v období panování císaře Josefa II. mj. zdůraznilo povinnou školní docházku a zavedlo současnou podobu hlavních školních prázdnin v období měsíců července a srpna; v 17. století působila škola v Kadově, kam docházely nezdřevské děti, ale zanikla; pozdější možnosti od roku 1745 byla škola v Bezděko-
1720	– v tzv. Müllerově mapování patrně poprvé vymezena geografická poloha Nezdřeva (v mapě uveden název „Netržeow“), a to pouhým kroužkem v prostoru vymezeném lokalitami Řesa-		

vě, avšak ta také ukončila svoji činnost snad kolem roku 1870; děti chodily ještě jednou do roku 1875 do obnovené školy v Kadově

- 1815 – v Nezdřevě bylo spočítáno 7 gruntů, 5 polovičnických gruntů, 1 chalupa a 13 domků
- 1836 – 1852 – tzv. II. vojenské mapování dokládá rozšiřující se zástavbu obce; do obce vedou nyní čtyři cesty, od severu sloučená komunikace od Kasejovic a Hradiště, od východu je přivedena nová cesta od Záhorčíček již po hrázi rybníka Strašil, od jihu také sloučená cesta ze směru od Bezděkova a Chanovic, ze západu pak cesta od Řesanic; půdorys lokality se shoduje s dnešní prostorovou dispozicí
- 1837 – pro Nezdřev zpracován tzv. Stablní katastr; šlo o soupis všech pozemků na území předlitavské části habsburské monarchie za účelem zdanění na základě čistého výnosu pozemků, vlastní vyměřování probíhalo v Čechách v letech 1824 – 1843; realizací tohoto státního projektu bylo zjištěno, že v Nezdřevě je 33 čísel popisných; zemědělské činnosti se věnuje 14 sedláků a 14 chalupníků, ve vsi působí kovář, krejčí, obuvník a šenkýř, čp. 9 patří obci
- 1850 – v oceňovacím elaborátu duplikátu Stablního katastru z roku 1850 zjišťujeme, že Nezdřev se rozrostl o pět domů, kterým byla přidělena samostatná popisná čísla; všichni majitelé těchto nových domů se věnují zemědělství
- 1877 – 1880 – tzv. III. vojenské mapování již zcela zřejmě potvrzuje totožnou dnešní situaci; v mapě se nově objevuje také Velký nezdřevský rybník a další malé rybníčky na jih a na sever od obce

Rychtáři obce

Rychtář byl původně hlavním styčným článkem mezi vrchností a vesnickým obyvatelstvem, a tím hlavním představitelem vesnické samosprávy již od období středověku. Jeho úkolem bylo jménem a ve prospěch vrchnosti vést správu, udržovat pořádek na vsi, starat se o majetková práva vrchnosti a vykonávat její rozkazy. Postupně vzrůstala jeho kontrolní úloha, která z něho fakticky dělala spíše nižšího úředníka velkostatku, než zástupce poddanské vsi.

Přehled známých rychtářů v Nezdřevě:

Václav Zika	1652 – 1669
Martin Zika	1669 – 1680
Vít Zika	1680 – 1702
Václav Šimáček	1729
Ondřej Chára	1770
Josef Bláha	1781 – 1784
Vojtěch Chára	1797
Jan Jiřinec	1800 – 1814
Karel Kus	1814 – 1842
Josef Jiřinec	1843 – 1849
Matěj Turek	1849 – 1850
František Melichar	1850

Vznik obecního zřízení a vývoj Nezdřeva do roku 1918

- | | | | |
|------------------|--|--------------------|--|
| 1849 | – první zákonná úprava, kdy se obce stávají nejnižšími články a instancemi územní samosprávy; v čele takové obce byl obecní výbor volený na období tří let, z jehož středu bylo voleno obecní představenstvo (starosta a alespoň dva radní); v Nezdřevě došlo k první volbě obecního výboru v roce 1851 | 1902, 3. srpna | – účast vybraných členů na prvním hasičském cvičení v Bezděkově |
| 1875, 29. září | – v Bezděkově zřízena samostatná škola, ke které byly přiškoleny obce Nezdřev a Záhorčičky; škola neměla zpočátku vlastní budovu a tak byla pronajmuta místnost v pohostinství Josefa Majera; škola byla slavnostně otevřena 3. dubna 1876 a navštěvuje ji v tomto školním roce 119 dětí; od 22. září 1878 má škola k dispozici vlastní budovu | 1903, 25. ledna | – první hasičský věneček v hostinci u Josefa Jiřince |
| 1880, 1. ledna | – ve škole v Bezděkově zřízena pro vysoký počet žáků dvoutřídky | 1903, 19. července | – veliká bouře, která zničila v kraji veškerou úrodu |
| 1881, září | – v tomto školním roce navštěvuje bezděkovskou školu nejvíce žáků za dobu její existence, a to 155; v první třídě je 66 dětí, ve druhé třídě 89; z Bezděkova je to 59 žáků, ze Záhorčiček 24 a z Nezdřeva 72 žáků | 1904, říjen | – stavěna hasičská kůlna pro stříkačku |
| 1883 | – vrcholí vystěhování do Ameriky; před rokem 1905 se z Nezdřeva vystěhovalo 108 osob, z nichž se mnozí vrátili | 1905, 12. června | – svěcení nové stříkačky |
| 1890, 11. května | – velký oheň zničil domy čp. 5, 19, 20, 21, 22 a 38 | 1906, 1. března | – začal do Nezdřeva docházet denně stálý posel z kasejovické pošty |
| 1892 | – v obci postavena nová kaple sv. Josefa | 1908 | – sbor dobrovolných hasičů založil knihovnu |
| 1900, 1. srpna | – ustanoven místní dobrovolný sbor hasičů, zakládajících členů bylo celkem 20 | 1914, 27. července | – do první válečné mobilizace z Nezdřeva nastoupili František Chaloupka, Jan Chlanda a František Turek |
| | | 1914, podzim | – vyhlášení prvních sbírek pro bojující vojáky, především děti sháněly teplé ošacení a sbíraly ostružinové a jahodové listí na vaření čaje |
| | | 1915 | – nařízeno péci jednotné pečivo a chléb ze smíšené mouky; vykonán soupis všech zásob
– sbírka kovů, především mědi, cínu a olova
– rekvírování potravin pro armádu |
| | | 1916 | – zavedení přidělových lístků, např. na chleba, kávu, cukr apod.
– pokračuje rekvírování potravin
– zaveden letní čas (21. dubna)
– zavedeny tři bezmasé dny v týdnu
– zrušeny kovové peníze, zavedeny papírové bankovky a železné mince |
| | | 1917 | – zesílení rekvizic
– zákaz domácího mletí obilí
– zrušení výroby piva
– zavedeny přidělové lístky na mléko
– tabák si kuřáci připravují z listí různých stromů |

- rekvizice zvonů
- zákaz národních a slovanských písní

- 1918
- při rekvizicích zabavováno i osivo na další rok
 - nedostatek potravin a šatstva
 - lidé si životní potřeby spíše vyměňují, než kupují a prodávají
 - chaos ve veřejném životě, mravní úpadek
 - anarchie v rodinách, obcích, ve státě, v armádě
 - na frontách a bojištích 1. světové války padli a zemřeli občané Nezdřeva: Václav Kalbáč (čp. 35), Josef Klásek (čp. 31), Jaroslav Krejčí (čp. 1), Václav Mitaler (čp. 47), Karel Průcha (čp. 40), František Turek (čp. 49), Václav Zíka (čp. 6)

- 1918, 14. června
- v Nezdřevě vyhořelo osm usedlostí

- 1918, 29. října
- do Nezdřeva přišly první zprávy o vyhlášení samostatnosti národa

Starostové obce

V roce 1849 se staly obce nejnižšími články a instancemi územní samosprávy. Zpočátku prováděl obecní starosta pouze usnesení obecního výboru. Postupem času bylo na tuto funkci delegováno stále více povinností v oblasti přenesené pravomoci, které na ně byly přeneseny zákonem, nikoliv jen nařízením ministerstev. V meziválečném období měl starosta vyhrazeny určité funkce; patřilo k nim svolávání schůzí obecní rady a obecního zastupitelstva, sistace nezákonných usnesení a zastupování obce navenek.

Matěj Turek	1851 – 1858, 1864 – 1865
František Melichar	1859 – 1861
František Šiška	1865 – 1866
František Šolle	1866 – 1869
František Bláha	1869 – 1871
Karel Jiřinec	1872 – 1875
Matěj Turek	1875 – 1877
Jan Krliš	1877 – 1878
Jan Častoral	1879 – 1881
Karel Jiřinec	1882 – 1888
Josef Chlanda	1888 – 1891
Josef Jiřinec	1891 – 1894
Jan Kohout	1894 – 1897
Václav Bláha	1897 – 1903
Václav Pecka	1903 – 1906
Josef Bláha	1906 – 1919

Obec v letech 1918 - 1945

- 1920 – obec dle příslušného zákona na sebe převzala péči o knihovnu, založenou hasiči v roce 1908, v roce 1920 má k dispozici okolo 100 svazků
- 1922, 1. září – Vendelín Šolle založil v obci Spořitelní a záložní spolek, starostou spolku byl zvolen Václav Kohout (čp. 16); 3. září se poprvé úřadovalo pro veřejnost
- 1922, 2. října – vysvěcení kaple, kterému předcházela generální oprava objektu spolu se zavěšením nového zvonu a osazením pamětní desky na památku rodáků, kteří padli v 1. světové válce
- 1923 – Vendelín Šolle věnoval obci 15 000 Kč na postavení nového chudobince
– Spořitelní a záložní spolek upravil nákladem 2 000 Kč památná boží muka na návsi z roku 1692
- 1925, 1. července – vklady u Spořitelního a záložního spolku v Nezdřevě dosáhly hodnoty jednoho milionu korun
- 1925, 5. července – 25. výročí Sboru dobrovolných hasičů v Nezdřevě oslaveno veřejným cvičením
- 1925, 11. srpna – velká bouře v kraji, následná povodeň strhla hráz Jámského rybníka, vytvořila u Nezdřeva ohromné jezero, zničila značnou část úrody
– podle zákona o pozemkové reformě rozdělena mezi občany Nezdřeva část půdy dvora v Bezděkově
- 1926 – velký požár domu čp. 41, při kterém zahynula Josefína Nováková
- 1929, 23. ledna – kronikářem zvolen Karel Větrovec (čp. 5), učitel, který působil mj. také v Hradišti a především v Bezděkově
- 1930, 20. září – Spořitelní a záložní spolek v Nezdřevě zakoupil od Růženy Chaloupkové (čp. 19) pozemek pod stavbu vlastního domu (čp. 50), dále rozhodl, že obci postaví chudobinec za 18 000 korun
- 1931, 1. listopadu – kolaudace nového domu čp. 50, sídla Spořitelního a záložního spolku v Nezdřevě; stavbu provedl stavitel Jan Šimůnek z Kasejovic a tešařský mistr Jan Pavlovský z Chanovic v nákladu 130 000 Kč
- 1932 – dům pro chudé čp. 9 zbourán a postaven nový objekt
- 1932, 25. září – záchranný hasičský sbor uvedl na zahradě u Větrovců (čp. 5) divadelní hru s názvem „Václav Hrobčický z Hrobčic“
- 1933, 18. března – do školní rady v Bezděkově zvoleni za Nezdřev Václav Loula a Petr Kalbáč
- 1933, 6. června – bylo započato se stavbou okresní silnice od rybníka Strašila do obce v délce 1 642 metrů, stavbu realizovala firma Vinter a Šlapák z Blatné v rozpočtu 145 000 korun, obec přispěla na stavbu částkou 41 000 Kč
– obec zalesňuje vybrané obecní pastviny
- 1934, 26. srpna – patrně první přednáška v obci o plynové válce a obraně proti ní jako reakce na zvyšující se válečné nebezpečí v Evropě
- 1935 – v obci postavena nová požární zbrojnice a hospodářské skladiště v nákladu 20 000 Kč
- 1935, 16. února – zjištěno, že v obci je 31 nezaměstnaných
- 1935, 6. prosince – v Nezdřevě ustanoven výbor pro protiletectkou ochranu, velitelem je Petr Kalbáč
- 1936, 10. září – obecní zastupitelstvo se dohodlo na zakoupení tří plynových masek s příslušenstvím

- 1936, 27. října – od firmy Bohumil Mára v Táboře zakoupena nová motorová stříkačka za cenu 15 000 Kč a nové hadice za 5 440 Kč
- 1937 – opravena obecní studna „Lidovka“ nad kaplí; na návrh Vendelína Šolleho na návsi zřízen park
- 1937, září – v regionu se koná velké vojenské cvičení; odpoledne 1. září zde vykonal inspekční cestu František Machník, ministr národní obrany
- 1938, 5. – 6. června – sjezd rodáků s bohatým programem pro účastníky u příležitosti 20. výročí vzniku Československé republiky
- 1938, 24. září – z Nezdřeva bylo povoláno do vyhlášené mobilizace 28 záložních vojáků
- 1939, 16. května – obec objednala opravu střechy kaple
- 1940 – stavba nádrží na vodu u čp. 15 a 40
- 1943 – na nucené práce do Mostu nastoupili Jaroslav Hrubeš a Josef Záveský, později do Německa byli povoláni Antonín Šampalík ml., Václav Pobuda, Josef Chára ml. a Anna Chárová
- 1943, červenec – na hasičskou stříkačku musel být namalován německý název obce „Nedrew“
- 1944 – na totální nasazení v Německu nastoupili Josef Větrovec, Josef Krliš ml., Josef Bláha ml., Václav Chlanda, Václav Chára a Václav Chára ml.
- 1944, 14. září – prozrazena ilegální činnost hasičstva; z Nezdřeva v únoru 1945 zatčen, vyslýchán a internován do koncentračního tábora Terezín Karel Chaloupka (čp. 30), velitel 3. okrsku Okresní hasičské jednoty v Blatné; útrapy ve stejném koncentračním táboře zakusil také Václav Chára (čp. 36), který zběhl domů z totálního nasa-
- 1945 – zení v Berlíně
– na kopání zákopů povolán Václav Kubát, domů se vrátil v květnu 1945
- 1945, duben – květen – v obci tvořen revoluční národní výbor
– ustanoveny hlídky, které sledovaly pohyb vojsk v kraji (utíkající německé vojáky, početné útvary vlasovců, příjezd amerických tanků)
- 1945, 5. května – v obci příslušníci americké armády, snad průzkumné jednotky, která se téhož dne dostala do Kasejovic a zase se stáhla
- 1945, 9. května – v Kadově velkolepě oslaven „Den vítězství“
- 1945, 12. května – v kraji se pohybuje velké uskupení Ruské osvobozené armády, která se chce dostat do amerického zajetí; Američané je odmítají; část vlasovců je nakonec zajata Rudou armádou v Nezdřevě

Starostové obce

Josef Zoubek	1919 – 1923
František Chaloupka	1923 – 1927
Petr Kalbáč	1927 – 1932
František Bláha	1932 – 1945

Vývoj obce po roce 1945

- | | | | |
|------------------|---|----------------------|---|
| 1945 | – z Nezdřeva se do pohraničí odstěhovali se svými rodinami Josef Bláha, Karel Škudrna, Karel Potužák, Josef Netušil, Václav Loula ml., Karel Chlanda, Jaroslav Hrubeš a Jaroslav Chlanda; poslední dva jmenovaní se do obce vrátili | 1952, 11. září | – ustanovena Rada žen, předsedkyní zvolena Terezie Hrubešová (čp. 43), místopředsedkyní Anežka Bláhová (čp. 26) |
| 1945, 16. května | – ustanoven místní národní výbor, prvním předsedou zvolen Karel Chaloupka, místopředsedou Josef Klokán; zvoleny komise finanční, rolnická, stavební a lesnická | 1953 | – park na návsi oplocen, provedeny stavební opravy na hasičské zbrojnici |
| 1946 | <ul style="list-style-type: none"> – místní hasičský sbor se navrácí ke kulturnímu a společenskému životu v obci: pořádá tradiční hasičský věneček, účastní se oslav a cvičení v okolních obcích – v Nezdřevě založena Komunistická strana Československa, v letech 1946 – 1948 pomalu stoupá počet jejích členů a příznivců – ve volbách toho roku bylo v místě ve prospěch strany lidové odevzdáno 58 hlasů, pro komunistickou stranu 33 hlasů, pro stranu národně socialistickou 31 hlasů | 1953, květen | – první agitace státu pro založení jednotného zemědělského družstva |
| 1946, 24. června | – do školní rady v Bezděkově zvoleni Josef Jiřinec (čp. 18) a Matěj Novák (čp. 41); v újezdní měšťanské škole v Kasejovicích zastupuje Nezdřev Václav Zoubek (čp. 46) | 1953, 7. srpna | – v obci zakoupena spolková mlátička, za spolkového mlátičkáře zvolen Josef Chára |
| 1947, 24. října | – projednána elektrifikace obce | 1954 | <ul style="list-style-type: none"> – realizace oprav veřejných cest ve správě místního národního výboru, obilní bývalého chudobince a kaple – veřejně odmítnuto založení jednotného zemědělského družstva s poukázáním na problémy družstev v okolních obcích – v obci napočítáno 220 ks skotu, z toho 120 ks krav |
| 1949 | – z důvodu odmítnutí placení členských příspěvků se v obci rozpadá místní organizace Komunistické strany Československa | 1955 | – budování části kanalizace při „klokánovce“; na podzim se na „drahách“ vysazují ovocné stromky; Josef Jiřinec převádí svůj hostinec do JEDNOTY |
| 1949, 11. dubna | – dokončena elektrifikace obce | 1956 | <ul style="list-style-type: none"> – pokračuje budování kanalizace při domu čp. 45 – v obci opět odmítnuto založení jednotného zemědělského družstva |
| 1949, říjen | – do obce zaveden telefon, zprovozněn 4. listopadu | 1956, 18. listopadu | – v obci organizována sbírka pro Maďarsko |
| 1951 | – zprovozněn veřejný rozhlas, opravována cesta z obce na Kasejovice | 1957 | – hasiči s místním národním výborem zakoupili do obce první televizor, byl umístěn v úřadovně národního výboru (čp. 50) a na televizní pořady byla zvědavá celá obec |
| | | 1957, leden – březen | – neúspěšná agitace úředníků krajského národního výboru za založení jednotného zemědělského družstva; od července jezdí agitovat do obce úředníci z Okresního národního výboru v Blatné |

- | | | | |
|--------------------|--|---------------------|--|
| 1957, 1. září | – zahájeny společné práce v nově založeném jednotném zemědělském družstvu, prvním předsedou družstva zvolen jednomyslně Václav Džis (čp. 7); ustavující schůze se konala 18. července 1957; do družstva vstoupili všichni zemědělci ze vsi; družstvo tvořilo 36 původních zemědělských hospodářství, 69 pracovních sil, 311 ha a 31 arů zemědělské půdy, 8 párů koní, 300 ks hovězího dobytka; dva hospodáři brzy po založení družstva z něj vystoupili a začali znovu soukromě hospodařit | 1963 | – do provozu předána další drůbežárna jednotného zemědělského družstva |
| | | 1963, 31. ledna | – obnovena aktivní činnost Československého svazu mládeže |
| | | 1964 | – předsedou místního národního výboru zvolen Jan Kriš
– postavena garáž pro autobus ČSAD, pravidelná linka do Kasejovic uvedena do provozu 1. prosince 1964, na podzim realizována stavební údržba kaple |
| 1957, 17. prosince | – do funkce kronikáře ustanoven Karel Bláha | 1964, 15. února | – první pokus o sloučení Hradiště, Záhorčiček, Bezděkova a Nezdřeva do společného jednotného zemědělského družstva; nezdřevští družstevníci odmítli |
| 1958 | – v obci je na konci roku evidováno 27 motocyklů, 6 malých motocyklů, 2 osobní auta, 4 televize, 33 rozhlasových přijímačů a 12 praček
– Karel Bláha skončil s vedením kroniky | 1965 | – vyasfaltována část místních komunikací v délce 1 200 metrů, provedena výstavba další části kanalizace, upraven park na návsi; jednotné zemědělské družstvo zakoupilo hasičům promítací přístroj, filmová představení se konají zvláště v zimě v sále pohostinství
– z výsledků sčítání obyvatel vyplývá, že v Nezdřevě je k trvalému pobytu přihlášeno 172 obyvatel; ve věkové skupině 0 – 14 let je 42 obyvatel; ve věkové skupině 15 – 59 let je 98 obyvatel; v průmyslu pracuje 9,4 % ekonomicky aktivních obyvatel, v zemědělství pak 72,6 % obyvatel; v místě bydliště má zaměstnání 75,5 % ekonomicky aktivních obyvatel; počet trvale obytných domů je 45 a v nich 48 bytů |
| 1958, 6. dubna | – jednotné zemědělské družstvo postavilo drůbežárnu a obdrželo první traktor (Zetor 25 A), se kterým jezdil Matěj Novák | | |
| 1958, 18. června | – místní národní výbor dokončil výstavbu části kanalizace ve středu obce | | |
| 1959 | – postavena úřadovna místního národního výboru a pro jednotné zemědělské družstvo kravín s kapacitou 104 ks hovězího dobytka | | |
| 1960, 9. dubna | – Národní shromáždění schválilo novou územní reorganizaci státu a nové volební zákony; podle nového administrativního rozdělení bylo vytvořeno 10 krajů a 108 okresů | | |
| 1960, 1. července | – Nezdřev součástí dnešního okresu Plzeň-jih, resp. Západočeského kraje | 1966 | – práce na opravě místní kaple, stavební úpravy pomníku padlých |
| 1961 | – v jednotném zemědělském družstvu byl dán do provozu objekt pro prasnice | 1966, 11. listopadu | – sbírka na pomoc Vietnamu |
| 1962, 25. května | – pro areál družstva povolena stavba silážní jámy | 1967 | – kolem kaple provedeny úpravy terénu a oprava oplocení |
| | | 1968 | – během roku realizovány práce na výstavbě fot- |

- balového hřiště, kanalizaci, vystavěna druhá garáž pro linkový autobus trasy Nezdřev – Praha, před autobusovými garážemi položen asfalt
- 1968, 21. srpna – svolána 8. mimořádná schůze Rady Místního národního výboru v Nezdřevě proti vpádu cizích vojsk do země
- 1969 – opravy budov čp. 9 a 50 v majetku místního národního výboru, vybudována část kanalizace o délce 35 metrů
- 1970 – opravena cesta na Bezděkov, odchovna kuřat zadaptována na klubovnu mládeže, postavena nová čekárna na autobus
– statistika vypovídá o tom, že v místě je 134 obyvatel, z toho 65 žen, dětí ve věku 0 – 14 let je 17, mužů ve věku 15 – 59 je 42, žen ve věkové skupině 15 – 54 let je 34; ekonomicky činných obyvatel je 74, z toho žen 33, v průmyslu pracuje 20 osob, v zemědělství 47, v místě trvalého bydliště pracuje 49 místních občanů, z toho 19 žen, za prací dojíždí 25 obyvatel; trvale obytných domů je 41 a v nich 41 bytů
- 1970, 25. května – jednání ve věci zrušení místní základní školy v Bezděkově dnem 1. září 1970
- 1970, 16. září – s úspěchem zorganizováno sportovní odpoledne
- 1971 – silnice ve směru na Bezděkov vyasfaltována, u domu čp. 50 provedena výměna oken, opět v obci zbudována část kanalizace
- 1971 – 1972 – tento školní rok navštěvuje základní školu v Bezděkově již jen osm žáků
- 1972 – pro potřeby místního národního výboru odkoupen objekt pohostinství čp. 8, kolem hřiště postaveno oplocení
- 1972, 1. září – ve společenském sále pohostinství v Nezdřevě společné jednání družstevníků z Nezdře-

va, Hradiště, Záhorčiček a Bezděkova; schůze se usnází na sloučení družstev v jeden ekonomický celek s názvem JZD „Nástup“ v Hradišti; předsedou zvolen Václav Chvátal ml. z Hradiště

- 1972, 4. září – zahájení pravidelné linky ČSAD Nezdřev – Bezděkov – Hradiště – Kasejovice; tento den je také oficiálně ukončena činnost místní základní školy v Bezděkově
- 1973, leden – zahájena stavební adaptace uvedeného pohostinství
- 1974 – realizována nová spojovací cesta na Řesanice; v pohostinství rozšířen společenský sál
- 1975 – při pohostinství vystavěn byt s ústředním vytápěním, v obci opraveny některé komunikace
- 1975, 2. července – plenární zasedání Místního národního výboru v Hradišti schválilo sloučení obcí Bezděkov, Hradiště, Záhorčičky a Nezdřev
- 1975, 5. prosince – projednáno sloučení místního národního výboru s MNV Hradiště
- 1976 – stará prodejna v čp. 50 adaptována na byt
– za nevyjasněných okolností se ztratila Pamětní kniha obce Nezdřev, kdosi neznámý ji vrátil v roce 1990 do verandy domu Jana Zoubka (čp. 46); zápisy však v kronice chybí za období let 1966 – 1990
- 1976, 20. ledna – na plenárním zasedání Místního národního výboru Hradiště rozhodnuto, že převezme správu obce Nezdřev
- 1976, 25. února – hojná účast hasičů z okolí na pohřbu Karla Chaloupky (čp. 30), dlouholetého velitele sboru v Nezdřevě
- 1977 – oprava vozovky na Řesanice a některých ko-

	<ul style="list-style-type: none"> – komunikací v obci, postaven sušák na hasičské hadice, u řadových bytovek jednotného zemědělského družstva zbudována nová kanalizace JZD „Nástup“ v Hradišti se sloučilo s JZD Oselce; v obvodu tohoto zemědělského subjektu je 11 obcí 	1983	– svépomocná oprava poškozených míst na silnici k Bezděkovu, úprava skládky odpadků v Oudole
1978	– u objektu pohostinství a autobusových garáží provedeny nové venkovní omítky, na některých úsecích opravována kanalizace, zrušena vodní nádrž proti čp. 45	1984	– oprava kanalizace u objektů čp. 20 a 48, stavební adaptace bývalé drůbežárny na klubovnu mysliveckého sdružení a socialistického svazu mládeže
1979	– oploceno fotbalové hřiště, opraveny střešní krytiny u objektů čp. 8 a 50	1984, 17. března	– ustanoven tzv. celodružstevní výbor Socialistického svazu mládeže při JZD „Nástup“ Hradiště, jehož úkolem byla koordinace práce a zájmů místních mladých lidí; hlavním posláním je zabezpečit činnost jezdeckého kroužku, o který je nebývalý zájem
1980	<ul style="list-style-type: none"> – zahájena výstavba hokejového hřiště, opraveno veřejné osvětlení, v úřadovně občanského výboru zhotoveny nové betonové podlahy, opravována cesta na Řesanice, vybudována kanalizace k čp. 51 – v tomto roce je uváděn počet trvale bydlících obyvatel 143, z tohoto počtu je 39 dětí ve věku 0 – 14 let, mužů ve věku 15 – 59 let je 38, žen ve věku 15 – 54 let je 27, ekonomicky aktivních obyvatel je 67, z toho žen 27, v lesnictví, zemědělství a rybářství pracuje 52 místních občanů, v průmyslu 4 občané, ve službách 1 obyvatel; z 51 domů jich je 40 obydleno, v nich je 48 bytů; 46 je jich zařazeno do kategorie rodinný dům 	1984, 31. července	– ve správní budově kasejovického jednotného zemědělského družstva se konala pracovní porada funkcionářů JZD „Nástup“ Hradiště a JZD „Budovatel“ Kasejovice s cílem připravit sloučení těchto zemědělských podniků
		1985	– terénní úpravy okolo zimního stadionu, oplocen areál klubovny myslivců, opravena požární zbrojnice
1981	– generální oprava veřejného rozhlasu, v místním pohostinství vybiten sál, v objektu čp. 50 postaven nový komín, realizace odvodnění hokejového hřiště, oprava ubytoven řidičů ČSAD včetně instalace elektrických akumulárních kamen, předzásobení kamenivem na plánovanou penetrační úpravu silnice na Řesanice	1985, 1. ledna	– sloučení JZD Oselce s JZD „Budovatel“ Kasejovice; byl tak vytvořen největší zemědělský celek na okrese Plzeň-jih a druhý v Západočeském kraji; za předsedu družstva byl zvolen Josef Bečvář; družstvo sdružuje 21 vesnic v obvodu působnosti Místních národních výborů Hradiště, Oselce, Mladý Smolivec a Kasejovice; obhospodařuje cca 6 000 ha zemědělské půdy, zaměstnává kolem 800 pracovníků, má 1 260 členů
1982	– odvodnění silnice na Řesanice včetně betonové propustě, vybetonování základů pro ohrazení hokejového hřiště, zabudování rigolnic v objektu čp. 24, realizace nové asfaltové komunikace Nezdřev – Řesanice	1986	– provedena generální oprava společenského sálu při pohostinství, na komunikaci od Strašila do obce položen nový asfaltový povrch, u odchovy bažantů v Oudole vybudována vodní nádrž

1987	– na budově občanského výboru a ubytovny řidičů ČSAD opraveny střešní krytiny, na komunikace v obci položen nový asfaltový povrch, oplocen areál odchovny bažantů	1990, srpen	– vedení obecní kroniky se ujímá Jiří Šulc, předseda Místního národního výboru v Hradišti
1987, jaro	– poprvé se jede cyklistická jízda Tour de oblouk po okolí Nezdřeva; v pozdější době je tento turistický podnik přesunut na první červencový víkend	1990, 8. srpna	– svolána veřejná schůze občanů a chalupářů, které se zúčastnilo 32 nezdřevských osob; schůzi řídil Josef Uriánek; se záměrem osamostatnění souhlasilo 31 přítomných; 10. srpna 1990 byla na okresní národní výbor do Plzně odeslána žádost o „registraci samostatné obce“
1988	– opraveny střechy pohostinství a kaple, v objektu čp. 50 provedena rekonstrukce elektroinstalace – v Nezdřevě ustanoveno požární družstvo žen, za cíl si vytklo účast na okrskové soutěži	1990, říjen	– Pamětní kniha obce Nezdřev předána z Hradiště do Nezdřeva, funkci kronikáře dočasně pověřen Jan Křiš
1989	– rekonstruována boží muka před čp. 7, zahájeny stavební úpravy požární zbrojnice u příležitosti oslav 90. výročí sboru v Nezdřevě	1990, 6. prosince	– konala se ustavující veřejná schůze, při které bylo na základě výsledků voleb ustanoveno Zastupitelstvo Obce Nezdřev; starostou zvolen Jan Křiš
1989, 27. října	– slavnostní a společné plenární zasedání místního národního výboru a místního výboru Národní fronty k výročí samostatnosti Československa v sále kulturního zařízení Občanského výboru v Nezdřevě	1990, 20. prosince	– v pohostinství v Nezdřevě se scházejí členové zemědělského družstva z Bezděkova, Hradiště, Nezdřeva a Záhorčiček, aby založili nové družstvo na základě nových členských přihlášek; předsedou družstva byl zvolen Ing. Jaroslav Augustin z Kasejovic, rodák ze Záhorčiček
1989, listopad	– události datované 17. listopadem a následujícími dny přicházejí na český venkov se zpožděním; společnost v českých zemích se začala proměňovat takřka ve všech oblastech života	1991	– na počátku posledního desetiletí 20. století žije v Nezdřevě 122 obyvatel, z tohoto počtu je 60 žen, dětí ve věku 0 – 14 let zde žije 20; 28 občanů je v produktivním věku, ekonomicky činných je 65, z tohoto počtu 50 vyjíždí za prací, 32 jich pracuje v zemědělství, lesnictví a vodním hospodářství, 14 v průmyslu; 47 samostatných domácností žije ve 44 bytech, 34 v rodinných domcích, resp. v 38 domech; v obci je jedna chata a 14 rekreačních domů
1990	– rok oslav 90. výročí sboru v Nezdřevě; mj. byla Sborem požární ochrany v Nezdřevě vydána brožura „Nezdřev 1990 – 580 let od první zprávy o vsi a 90 let od založení požárního sboru“	1991, 1. ledna	– oficiálně první den samostatného Zemědělského družstva v Hradišti; v tomto uspořádání družstvo hospodařilo v letech 1972 – 1975
1990, leden	– skupiny družstevníků z Kasejovicka a Smolivecka usilují o rozdělení jednotného zemědělského družstva na původní celky; členové střediska Hradiště se vyslovili proti rozpadu stávajícího JZD; 16. ledna se koná celodružstevní schůze všech členů JZD v Kasejovicích, zde je definitivně odhlasováno rozhodnutí nerozdělovat jednotné zemědělské družstvo		

- 1991, 5. března – Zemědělské družstvo v Hradišti uspořádalo mezi svými členy písemnou anketu ve věci způsobu a možností dalšího hospodaření
- 1991, 7. května – členská schůze Zemědělského družstva v Hradišti v pohostinství v Nezdřevě za účasti 103 družstevníků; na programu je diskuze k neutěšené finanční situaci podniku (platební neschopnost, nedostatek finančních prostředků na mzdy, nedostatek hnojiv, zdražení vstupních nákladů apod.); při odloučení od JZD Kasejovice byl převzat dluh ve výši 18 000 000 Kč
- 1991, 1. srpna – místní hostinec, který vrátila obci JEDNOTA, pronajat Janu Zoubkovi, obchod v objektu čp. 50 pak Haně Bláhové
- 1991, 7. října – obnoven provoz závodní kuchyně Zemědělského družstva Hradiště (obědy se dovážejí z Kasejovic); vedoucí kuchyně je p. Trefná z Nezdřeva; prvním obědem je guláš s chlebem
- 1992 – počátkem roku ustanovilo obecní zastupitelstvo do funkce kronikáře Jana Křiše
– během roku prováděny práce na nové studni jako zdroji vody pro hostinec
– zaregistrování soukromí truhláři (Jiří Chlanda, Miloslav Chaloupka, František Větrovec) a jeden zedník (Josef Větrovec)
- 1992, 7. července – Božena Krejčová (čp. 1) se dožila 100 let
- 1993, 26. července – v sále hospody založeno nové zemědělské družstvo
- 1994 – Obec Nezdřev začala přispívat na ztrátovost autobusů ČSAD
– v obci působí nová prodejna „U Jiřinců“ (čp. 32), která nabízí prodej použitého prádla a oblečení
- 1994, 24. března – zemřela nejstarší občanka Nezdřeva Božena Krejčová ve věku nedožitých 102 let
- 1994, 1. srpna – obnoveno zvonění v kapli (zvon automaticky zvoní v 6.00, ve 12.00 a v 19.00 hodin)
- 1995, leden – pro Obec Nezdřev dokončena urbanistická studie obce jako podkladový materiál pro plánování budoucí výstavby rodinných domků, občanské vybavenosti, průmyslových objektů, komunikací, kanalizace, čističky odpadních vod atd.
- 1995, květen – v obci organizována sbírka na opravu kostela v Bezděkově; od 18 občanů bylo vybráno na tento účel 8 920 Kč
- 1996 – ve větší míře jsou v kraji konečně zaváděny telefonní stanice
- 1996, 21. března – registrace Sportovního klubu Nezdřev jako občanského sdružení u Ministerstva vnitra ČR
- 1996, 22. března – výroční členská schůze Zemědělského obchodního družstva Hradiště v sále v Nezdřevě; čistý zisk za rok 1995 činil pouze 296 000 Kč, a to díky výrobě mléka a masa; brambor se prodává málo, obilí se používá jen ke krmení
- 1996, říjen – prosinec – rekonstrukce elektrických rozvodů po obci; od čp. 36 k trafostanici je položen zemní kabel, jinak jde vedení po sloupech
- 1997 – odvoz odpadků z obce zajišťuje firma Zeman z Nepomuku
– Obecní úřad v Nezdřevě věnoval na humanitární pomoc zaplaveným oblastem na Moravě 4 000 Kč, místní občané přispěli částkou 6 000 Kč
– v truhlářské dílně zemědělského družstva „Na pahorku“ pracuje osm zaměstnanců; dva z nich jsou z Nezdřeva (J. Kuška ml. a M. Chaloupka)
- 1997, červenec – proveden svoz nepoužívaných televizorů firmou Ingeo Plzeň, s. r. o.

1998	– místní Sportovní klub vyhlásil Obecní ligu ve stolním tenise; vítězem se stal hostinský V. Houba	2002, srpen	– téměř celou republiku postihly velké záplavy, Nezdřev přímo nezasáhly, ale veliké škody byly způsobeny v blízkých obcích Metly, Předmíř, ale také ve Lnářích, Tchořovicích a v Blatné; pro Metly a Předmíř bylo mezi občany vybráno 15 000 Kč, dalších 15 000 Kč poskytla Obec Nezdřev
1998, 7. února	– zlatou svatbu oslavili Jaroslav a Anna Kuškovi		
1998, 8. listopadu	– požár dřevěné kolny u Sportovního klubu Nezdřev; klubovnu se podařilo zachránit, kolna shořela zcela; oheň způsobily děti, které si v kolně v odstavených kamnech rozdělaly oheň	2002, 5. srpna	– manželé Ing. Josef a Marie Chlandovi získali povolení ke zřízení „obory k chovu jelenovitých“, když si předtím odkoupili, vyměnili a pronajali pozemky o velikosti cca 20 ha; koncem roku 2002 v oplocené oboře mají tři muflony a daňky
1998, 13. prosince	– na obecním úřadě uspořádána výstava domácích a kostelních betlémů, celkem se jich podařilo nainstalovat 16, nejvíce byl obdivován kostelní betlém z Bezděkova; výstavu navštívilo kolem 50 zájemců	2003	– Obec Nezdřev musí nově přispívat na pohotovostní zdravotní službu v Nepomuku – Obec Nezdřev zakoupila nové vycházkové uniformy pro sbor dobrovolných hasičů – Obci Nezdřev se podařilo získat dotaci 95 000 Kč na přípravu projektové dokumentace kanalizace v obci, 210 000 Kč na opravu obecního domu čp. 9, 53 000 Kč na opravu polní cesty do Hradiště
2000	– provedena oprava budovy Obecního úřadu v Nezdřevě, dále údržba oplocení kaple a zahrádky kolem božích muk		
2000, 5. července	– bezděkovskými hasiči lokalizován a uhašen požár domu čp. 51 Ing. Josefa a Marie Chlandových, který vznikl od pařáku s bramborami		
2000, říjen	– příslib plynofikace obce a detailního řešení individuálních přípojek – provedena výměna oken a dveří u kaple	2003, září	– místní hospodu převzala a provozuje nyní Marie Chlandová za pomoci Dany Jiřincové; první a úspěšnou akcí byly „vepřové hody za lidové ceny“
2001	– od počátku roku přípravy na oslavy 100 let sboru dobrovolných hasičů, které vrcholí 29. června – oprava fasády hospody v rozpočtu cca 300 000 Kč – oprava střechy kaple – do úřadovny obecního úřadu zaveden internet	2004, jaro	– realizace opravy požární nádrže pod obcí ve směru k Oudolu; rozpočet akce byl 200 000 Kč, z toho dotace činila 120 000 Kč
2002	– František Balog odkoupil od Obce Nezdřev bývalé autobusové garáže a využívá je jako sklady	2004, 28. srpna	– v místním hostinci proběhl sraz rodu Chaloupků
2002, červen	– opravena silnice na Řesanice (od čp. 50 na hranice katastru obce) v rozpočtu 900 000 Kč, dále silnice od Bezděkova ke křižovatce u božích muk	2005	– oprava kaple (fasáda, odvodnění) v hodnotě 200 000 Kč, ze kterých 100 000 Kč tvoří dotace
		2005, březen	– rekonstrukce sociálního zařízení v místní hospodě při nákladech 150 000 Kč
		2006	– Obec Nezdřev vystupuje z mikroregionu

	Nepomucko a vstupuje do mikroregionu Prácheňsko; za dotaci 30 000 Kč z tohoto mikroregionu a 40 000 Kč ze svého rozpočtu pokračuje v opravách a úpravách kaple (zvonění, výroba oltáře a lavic, dále oprava kříže a božích muk)	2009	<ul style="list-style-type: none"> – výměna oken v bytě čp. 8 v ceně 50 830 Kč – Obec Nezdřev získala dotaci 220 000 Kč na opravu hasičské zbrojnice, celkově tato oprava stála 366 000 Kč – Obec Nezdřev dále získala dotaci 20 000 Kč na vybavení klubovny Sportovního klubu Nezdřev – bylo zadáno vyhotovení nového územního plánu obce – realizována kanalizace kolem obecního úřadu – manželé Chlandovi mají nyní oploceno jako oboru 34 ha pozemků – občané Nezdřeva se začínají setkávat s následky hospodářské krize, která začala ve Spojených státech amerických, a to především v oblasti zemědělské výroby
2007	<ul style="list-style-type: none"> – Obci Nezdřev přidělena dotace ve výši 100 000 Kč na opravu autobusové čekárny, která stála 167 000 Kč; další dotace ve výši 70 000 Kč obdržela obec na opravu místního rozhlasu – během roku bylo v místní hospodě oslaveno několik životních výročí občanů z Nezdřeva i z okolí 		
2007, leden	<ul style="list-style-type: none"> – přes území republiky se přehnal orkán, který na majetku Obce Nezdřev způsobil škodu cca 150 000 Kč; polomy v obecních lesích nechala obec vytěžit a dřevo prodala – podvýbor pro heraldiku navrhl Parlamentu České republiky schválit prapor a znak Obce Nezdřev 	2010, 1. ledna	<ul style="list-style-type: none"> – v 19.00 hodin odpálen první novoroční ohňostroj pořádaný Obcí Nezdřev
		2010, 3. dubna	<ul style="list-style-type: none"> – starosta obce seznámil zastupitele obce a občany s tím, že obec, jako jedna ze dvou v Plzeňském kraji, získala dotaci 90 % ze Státního zemědělského intervenčního fondu Jihozápad na výstavbu splaškové gravitační kanalizace a čistírny odpadních vod; jednalo se o částku 10 320 000 Kč; spoluúčast obce činila 1 146 666 Kč
2008	<ul style="list-style-type: none"> – zpracována projektová dokumentace k výstavbě a rekonstrukci kanalizace – z důvodu přemnožení kůrovce nařídil lesní správce Ing. Dufek okamžitou likvidaci napadené dřevní hmoty 	2010, 27. května	<ul style="list-style-type: none"> – Obec Nezdřev rozhodla o nejvhodnější nabídce pro realizaci stavby „Nezdřev – splašková gravitační kanalizace a čistička odpadních vod 120 EU“; tuto nabídku v ceně 11 277 330 Kč bez DPH podala firma Vodní stavby Rokycany, s. r. o.; výběrového řízení se zúčastnilo celkem šest zájemců
2008, březen	<ul style="list-style-type: none"> – nezdřevské ženy obnovily tradici Mezinárodního dne žen; připravily občerstvení a dárky, na akci přispěla Obec Nezdřev i místní hasičský sbor; na úvod vystoupily mažoretky z Blatné 		
2008, 29. června	<ul style="list-style-type: none"> – ukončila ze zdravotních důvodů v místní hospodě svoji činnost Marie Chlandová; novým provozovatelem je Milan Palečko z Bezděkova 	2010, 21. června	<ul style="list-style-type: none"> – Obec Nezdřev získala dotaci od Krajského úřadu Plzeňského kraje, Odboru rozvoje venkova, ve výši 150 000 Kč na výměnu oken v kulturním zařízení; celkové náklady činily 282 252 Kč
2008, září	<ul style="list-style-type: none"> – dokončena a předána projektová dokumentace ke stavbě splaškové kanalizace a čističky odpadních vod; zpracovatel: Ing. I. Fiala – Projekty, Lehečkova 1521, Praha 4 	2010, 26. června	<ul style="list-style-type: none"> – Obec Nezdřev hostila Hry bez hranic za účasti družstev z Kasejovic, Oselec, Hradiště, Cha-

novic a Mladého Smolivce; do organizace her se zapojila drtivá většina občanů obce, za což jim bylo vysloveno veliké poděkování; družstvo Nezdřeva zvítězilo

- 2011 – diamantová svatba manželů Jana a Zdeny Krlišových
- 2011, jaro – začátek příprav na oslavy 600. výročí první písemné zprávy o obci
– Obec Nezdřev získala dotaci 150 000 Kč na realizaci územního plánu obce
- 2011, 10. května – kolaudace splaškové gravitační kanalizace a čističky odpadních vod proběhla bez výhrad
- 2011, 4. června – v Nezdřevě se uskutečnilo okrskové cvičení sboru dobrovolných hasičů v rámci oslav 110. výročí vzniku místního sboru; hasičské odpoledne bylo zakončeno taneční zábavou; družstvo Nezdřeva skončilo třetí
- 2012, březen – Obec Nezdřev získala dotaci 200 000 Kč na výměnu oken v obecním domě čp. 50 a opravu severní strany fasády; celkové náklady stavební akce činily 336 000 Kč
- 2012, duben – červen – brigádnické akce s hojnou účastí místních občanů a chalupářů jsou zaměřeny na vylepšení vzhledu obce u příležitosti významného výročí obce
- 2012, 30. června – oslavy 600. výročí první písemné zmínky o obci s plánovaným programem: v 10.00 hodin zahájení oslav u kapličky na návsi, v 10.15 hodin mše svatá doprovázená pěveckým sborem Velkobor, v 11.00 hodin odhalení pamětní desky, v 11.15 – 19.00 hodin volný program s možností návštěvy na obecním úřadě, v požární zbrojnici, v nezdřevské hospodě, v klubovně mysliveckého sdružení a od 19.00 hodin s večerním programem (Švejkyáda, vystoupení břišních tanečnic, ukázka výcviku psů, taneční zábava)

Předsedové místního národního výboru

V roce 1945 vznikají ihned po osvobození národní výbory jako nové orgány moci a správy zaručující demokratický charakter státu. V jejich čele je volený předseda. Funkce a úloha národních výborů byla popsána v tzv. Košickém vládním programu, programovém dokumentu první vlády Národní fronty Čechů a Slováků (5. duben 1945).

Předsedové místního národního výboru

Karel Chaloupka (čp. 30)	1945
František Bláha (čp. 10)	1945
Karel Chaloupka (čp. 30)	1945 – 1946
František Bláha (čp. 10)	1946 – 1949
Tomáš Karnos (čp. 47)	1949 – 1954
Václav Džis (čp. 7)	1954 – 1957
Jaroslav Kuška (čp. 44)	1957 – 1960
Karel Chára (čp. 2)	1960 – 1964
Jan Krliš (čp. 50)	1964 – 1975

Předsedové občanských výborů v Nezdřevě

Jan Krliš (čp. 50)	1976
Jaroslav Brabec (čp. 20)	1976 – 1986
Karel Jiřinec (čp. 32)	1986 – 1990

Samospráva po roce 1990

Obnovení demokratické formy vlády se projevilo ve znovuzavedení obecní samosprávy. Zákonem č. 367/1990 Sb., byla po čtyřiceti letech znovu obnovena samospráva obcí. Tento zákon nově a relativně rozsáhle vymezil samosprávné kompetence obcí.

Starostové obce

Jan Krliš	1990 – 1994
Josef Šimon	1994 – 1998
Jan Bláha	1998 – 2002
Petr Chlanda	2002 – dosud

Vývoj počtu obyvatelstva a domů v letech 1654 - 2011

Rok	Vývoj počtu obyvatelstva	Vývoj počtu domů
1654	–	15
1695	–	16
1719	–	15
1735	–	18
1754	87	–
1770	–	25
1786	–	25
1815	–	26
1837	–	33
1840	204	34
1850	301	47
1869	290	45
1880	307	48
1890	288	49
1900	231	49
1910	246	45
1921	249	45
1930	226	45
1950	170	47
1961	127	45
1970	134	41
1991	122	52
2001	116	55
2011	112	57

Sestaveno na základě historických pramenů a výsledků sčítání lidu v letech 1850 – 2011.

Statistika obce

Obec Nezdřev, někdy také Nezdržev (např. v roce 1850, 1880, 1900) nebo Nedřev (např. v roce 1869, 1890), byla původně obec patřící do okresu Blatná v Jihočeském kraji. Až v roce 1961 se Nezdřev stal obcí okresu Plzeň-jih, tedy obcí Západočeského kraje. 1. ledna 1976 se Nezdřev spolu s obcemi Bezděkov a Záhorečičky připojil k obci Hradiště a až 1. září 1990 se obec Nezdřev opět stala samostatnou obcí. K 1. lednu 2012 byl Nezdřev součástí Plzeňského kraje, okresu Plzeň-jih, správního obvodu obce s rozšířenou působností Nepomuk.

Vybrané údaje ze Sčítání lidu, domů a bytů v obci Nezdřev

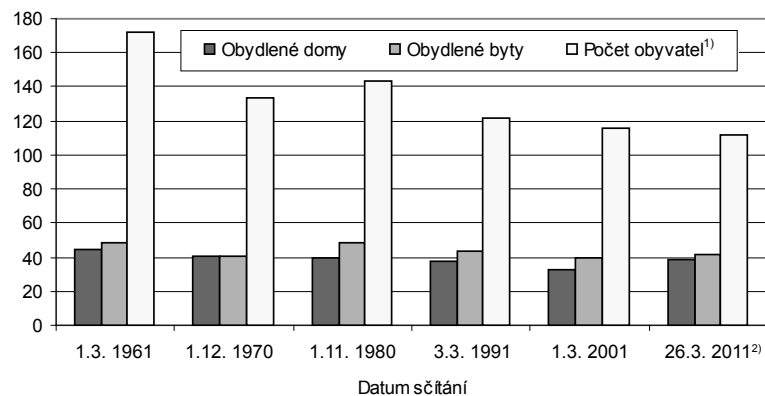
Datum sčítání	Počet obyvatel ¹⁾	v tom		v tom podle věku			Ekonomicky aktivní	Z toho zaměstnaní	Obydlené domy	Obydlené byty
		ženy	muži	0-14	15-64	65 a více				
1.12. 1970	134	69	65	17	91	26	74		41	41
1.11. 1980	143	72	71	39	75	29	67	67	40	48
3.3. 1991	122	62	60	20	81	21	65	64	38	44
1.3. 2001	116	62	54	17	82	17	69	63	33	40
26.3. 2011 ²⁾	112	59	53	14	85	13	52	51	39	42

Obec Nezdřev patřila vždy k menším obcím okresu Plzeň-jih. Při re-spektování současného územního vymezení okresu Plzeň-jih byl Nezdřev v roce 1961 podle počtu obyvatel i podle počtu obydlých domů třináctou nejmenší obcí v okrese. A ani podle předběžných výsledků Sčítání lidu, domů a bytů, které proběhlo 26. března 2011, se pořadí příliš nezměnilo. Podle počtu obyvatel byl Nezdřev čtrnáctou, podle počtu obydlých domů sedmnáctou nejmenší obcí okresu. V průběhu padesáti let se počet obyvatel v obci snížil téměř o 35 % ze 172 v roce 1961 na 112 v roce 2011. Podobný trend v těchto letech vykazovaly i obydlé domy a obydlé byty (shodně pokles o 13 %).

Podle předběžných výsledků sčítání žije v obci 59 mužů, z toho je 24 svobodných a 25 ženatých, a 53 žen, z nichž 19 je svobodných a 24 vdaných. Všichni obyvatelé Nezdřeva mají dokončené základní vzdělání, 4 obyvatelé získali vysokoškolský titul. Pouze 12 obyvatel obce se hlásí k církvi, nejvíce k římskokatolické.

Za 100 let se v obci postavilo pouze 12 domů. Podle předběžných výsledků sčítání bylo v roce 2011 v obci 57 domů, z toho 39 trvale obydl-

Vývoj počtu domů, bytů a obyvatel v obci Nezdřev



¹) v roce 2011 včetně osob s dlouhodobým pobytem

²) předběžné výsledky

lených. Zbývajících 18 domů není trvale obydleno a většinou slouží k rekreaci. Ve 39 obydlených domech je 42 obydlených bytů. V posledních deseti letech byl v obci dokončen jeden byt.

Co se týče technické vybavenosti, obec Nezdřev má nově vybudovanou splaškovou kanalizaci, včetně čistírny odpadních vod. Jinak zde není zaveden vodovod ani plyn. Většina bytů využívá k vytápění uhlí nebo dřevo. Podle sčítání má téměř polovina bytů osobní počítač, z toho 17 je připojeno k internetu.

Podle údajů Českého statistického úřadu žilo v obci Nezdřev k 1. lednu 2011, tj. před sčítáním, 65 mužů a 52 žen. Ke stejnému datu činil průměrný věk mužů 43,9 let a žen 45,6 let. Děti do 14 let tvořily 9 % všech obyvatel obce. Za posledních deset let se v obci narodilo 8 dětí a zemřelo 14 obyvatel. Do obce se ve stejném časovém období přistěhovalo 37 a vystěhovalo 30 osob. Nejvyšší přírůstek obyvatel v desetileté časové řadě zaznamenala obec v roce 2007, počet obyvatel zde vzrostl o 8 osob, a to především v důsledku stěhování.

Míra registrované nezaměstnanosti podle údajů Ministerstva práce a sociálních věcí byla nejvyšší v roce 2006, kdy dosáhla 11,59 %. Nejnižší byla naopak v roce 2002 a 2008 shodně 2,90 %. Ke konci roku 2010 činila míra registrované nezaměstnanosti u mužů 4,76 %, u žen byla podstatně vyšší a činila 11,11 %.

V obci má 27 subjektů přiděleno identifikační číslo organizace (IČO). Z 27 subjektů je 21 fyzických osob (živnostníci a zemědělství podnikatelé).

V obci působí Sbor dobrovolných hasičů Nezdřev, Myslivecké sdružení „Háj“ Nezdřev a Sportovní klub Nezdřev. Sídlo zde má i společnost s ručením omezeným zabývající se velkoobchodem s potravinami. V letech 2001 – 2008 kolísaly počty ekonomických subjektů okolo čtyřiceti, v dalších letech došlo k významnému poklesu. Hospodářská krize v roce 2008 se zřejmě promítla i do podnikání v obci.

Vybrané údaje v obci Nezdřev v letech 2001 – 2010

	2001	2002	2003	2004	2005	2006	2007	2008	2009	2010
Výměra (v ha)	–	–	–	–	–	311	311	312	312	312
z toho: zemědělská půda	–	–	–	–	–	240	240	241	241	241
Počet obyvatel (k 31.12.)	116	116	118	117	120	118	126	122	118	117
v tom: muži	62	62	64	64	66	65	68	67	66	65
ženy	54	54	54	53	54	53	58	55	52	52
v tom podle věku: 0 – 14	18	18	14	14	14	12	14	11	11	10
15 – 64	81	82	86	87	91	94	99	97	92	94
65+	17	16	18	16	15	12	13	14	15	13
Průměrný věk	40,0	40,6	41,7	41,5	41,7	42,1	42,0	43,3	44,5	44,7
Narození	1	–	2	–	1	1	2	–	1	–
Zemřelí	–	1	2	2	2	2	–	–	23	–
Přistěhovalí	–	5	4	4	9	2	8	2	1	2
Vystěhovalí	1	4	2	3	5	3	2	6	4	–
Míra registrované nezaměstnanosti (k 31.12.)	4,35	2,90	5,80	5,80	8,70	11,59	8,70	2,90	5,80	7,25
Ekonomické subjekty	40	40	40	40	40	40	41	43	29	27
Dokončené byty	–	–	–	–	–	–	1	–	–	–

Vybrané údaje ze Sčítání lidu, domů a bytů v obci Nezdřev

Datum sčítání	Počet obyvatel ¹⁾	v tom		v tom podle věku			Ekonomicky aktivní	z toho zaměstnaní	Obydlené domy	Obydlené byty
		muži	ženy	0 – 14	15 – 64	65 a více				
1.12. 1970	134	69	65	17	91	26	74	–	41	41
1.11. 1980	143	72	71	39	75	29	67	67	40	48
3.3. 1991	122	62	60	20	81	21	65	64	38	44
1.3. 2001	116	62	54	17	82	17	69	63	33	40
26.3. 2011 ²⁾	112	59	53	14	85	13	52	51	39	42

¹⁾ v roce 2011 včetně osob s dlouhodobým pobytem

²⁾ předběžné výsledky

	Obydlené domy	Obydlené byty	Počet obyvatel
1.3. 1961	45	48	172
1.12. 1970	41	41	134
1.11. 1980	40	48	143
3.3. 1991	38	44	122
1.3. 2001	33	40	116
26.3. 2011	39	42	112
pokles o %	13	13	35

Historie domů a staveb v Nezdřevě

Chalupa čp. 1, původně čp. 1

Dle gruntovní knihy z roku 1695 z archivu Inářského zámku byla tato nemovitost nazývána chalupa Lévoňská, neb Jiřího Tkadlece Březiny. V roce 1706 opravil od základů tento dům Jan Smítka.

V roce 1747 se nemovitost dostala do držení rodiny Krejčích. Po tomto roce to byl např. Jan Krejčí, okolo roku 1770 Václav Krejčí, v roce 1837 další Václav Krejčí, chalupník. Kolem roku 1842 hospodaří na usedlosti manželé Václav a Josefa Krejčovi. V roce 1865 však jedna polovina majetku již patří Jakubu Krejčímu, kterému je na majetek zapsán drobný dluh ve prospěch Kontribučenského obilního peněžního fondu panství Lnáře. V lednu 1866 je část majetku zastavena ve prospěch nezletilého Václava Krejčího a výměnek sjednán pro Marii, Josefu a Karolinu Krejčovy. Během 60. a 70. let 19. století se však Jakobovy dluhy zvětšují a nelze ani zabránit exekucím. 15. ledna 1875 dům s polnostmi kupují manželé Josef a Josefa Krejčovi. Tito manželé Krejčovi přistavují v roce 1911 novou stodolu. Svoji polovinu majetku převedl Josef v roce 1925 na Boženu Krejčí. Josefa převedla svoji polovinu v roce 1935 na Václava Krejčího. Manželé Václav a Božena Krejčovi vlastní objekt a polnosti do počátku roku 1956, kdy jsou předány Josefu a Marii Bartošovým. Marie byla dcerou Krejčových, kterým zde bylo zřízeno doživotní výměnkářské právo a služebnost bytu.

Obdélná chalupa s obytným podkrovím a společnou sedlovou střechou i nad hospodářskou částí patří dnes do vlastnictví Josefa Bartoše, syna Josefa a Marie Bartošových, který zde trvale bydlí.



Chalupa čp. 2

Dle výpisu ze Stabilního katastru obce Nezdřev drží v roce 1837 tento domek se stavební parcelou, stodolou, zahradou a kusem lesa Josef Jiřinec, chalupník. Toho roku uvedené nemovitosti zdědila Anna Chvátalová, patrně dcera. Ta převádí o několik dní později po dědickém řízení jednu polovinu na svého novomanžela Josefa Chvátala, který druhou Anninu polovinu zdědil v roce 1891.

Ještě téhož roku 7. srpna kupují nemovitosti rovným dílem manželé Karel a Anna Chvátalovi a Josefu Chvátalovi je zde zřízeno doživotní právo výměnku a služebnosti bytu. Karel a Anna Chvátalovi měli čtyři děti: Annu, Františka, Barboru a Václava.

Podle tržové smlouvy ze dne 13. srpna 1913 kupují nemovitosti, každý jednou čtvrtinou, manželé Josef a Barbora Bláhovi a manželé František a Marie Jiřincovi. V roce 1914 je dům demolován, ale bohužel nejsou doklady k jeho obnově.

Podle notářského zápisu ze dne 20. října 1954 bylo vlastnické právo pod zbouraným domem vloženo ve prospěch Josefa Krliše.

V roce 1949 bylo zrušené popisné číslo přiděleno Karlu Chárovi, který si postavil nový rodinný domek.

Majitelem nemovitostí v roce 1957 při vložení do založeného jednotného zemědělského družstva je stále Karel Chára.

Dům čp. 2 je chalupa na obdélném půdorysu se sedlovou střechou a středovým rizalitem verandy a obytného štítového podkroví. Ke štítům jsou symetricky přistaveny garáže. Současným majitelem je Karel Chára, trvalým bydlištěm ve Strakonících.



Chalupa čp. 4, původně čp. 22

Nemovitost vznikla někdy v období mezi léty 1751 – 1770. Prvním známým držitelem byl podle soupisu Stablního katastru v roce 1837 Adalbert Maršík, chalupník.

Tato chalupa stála proti čp. 24. V roce 1975 byla zbourána na popud tehdejšího jednotného zemědělského družstva z důvodu výstavby nových bytovek. V současné době je na místě bývalého domu zahrádka pana Křiše.

Čp. 4 bylo přiděleno stavbě rodinného domu po jeho kolaudaci v roce 1975. Domek jako novostavbu v místě zbořeného srubu a chlévů postavili manželé František a Marie Chaloupkovi (čp. 19) roku 1973. Do roku 1986 zde bydleli Josef a Dana Chaloupkovi s dcerami Janou a Danou, která se zde roku 1981 narodila. Po odstěhování do Kasejovic zde bydlí od roku 1987 syn Miloslav s manželkou Blaženou a dětmi Jakubem, Anežkou a Josefem. V roce 1991 si stávající domek rozšířili o cca třetinu a v místě přístavby vybudovali sklep.

Domek čp. 4 je umístěn na jednom dvoře a má společný přístup se stávajícím starším stavením čp. 19. Domek dostal Miloslav Chaloupka z poloviny darem od otce a druhou polovinu získal dědictvím po zemřelé matce Marii, rozené Halaburdové z Lažánek († 1985), v roce 1986.



Chalupa čp. 5, původně čp. 24

K usedlosti čp. 5, která vznikla někdy mezi léty 1751 – 1770, patřil domek se stavební parcelou, rybníkem, několika loukami, pastvinami, zahradami, rolemi a lesem. Prvním jistým držitelem uvedených nemovitostí byl podle soupisu majetku ze Stablního katastru z roku 1837 Martin Krejčí, chalupník.

31. října 1847 podle kupní a svatební smlouvy získávají nemovitosti patřící k chalupě čp. 5 manželé František a Marie Melicharovi, ale usedlost si pronajímají 31. srpna 1851 manželé Martin a Barbora Radovi. Ti zde hospodaří do roku 1885, kdy polovinu po Marii dědí pozůstalý František Melichar.

Majetek je však na základě svatební smlouvy přepsán ještě v téže roce na manžele Karla a Marii Větrovcovy; právo výměnku získal František Melichar a jeho dcera Anna. V roce 1891 zemřel Karel Větrovec a celý majetek nyní patří vdově Marii Větrovcové. Pozůstalostní řízení přiznalo podíl ve výši 400 korun každému z osmi nezletilých dětí. Až v roce 1934 je chalupa s dalším nemovitým majetkem převedena do hospodaření manželům Františku a Růženě Větrovcovým, Marie Větrovcová st. získala tehdy právo výměnku. Dne 14. června 1952 je právo vlastnické vloženo manželům Josefu a Marii Větrovcovým, František a Růžena Větrovcovi poté spolu užívají chalupu jako výměnek. Současným majitelem je Josef Větrovec mladší.



Chalupa čp. 6, původně čp. 5

Domek čp. 6 byl také postaven mezi léty 1751 – 1770. Prvním známým držitelem nemovitosti byl v roce 1837 Johan Průcha, chalupník. V roce 1844 zdělili domek se stavební parcelou a zahradami manželé Jan a Marie Behenských. V roce 1886 dědí jednu polovinu nemovitostí Josefa Behenská, patrně dcera.

21. února 1886 koupili usedlost manželé Josef a Eva Zíkovi, Marie Behenská zde získala výměnek. V roce 1903 chalupu zdělil Hynek Zíka, v roce 1904 ji koupil František Zíka a v roce 1909 Pavlína Zíková. Patrně ona prodala domek čp. 6 Karlu Běhounkovi, který zbouřal stodolu přilehlou k chalupě a domek upravil na byty. V závěru 19. století a první polovině minulého století byla usedlost velmi často zatěžována různými dluhy a půjčkami. Její osud neunikl ani několika exekucím. Po smrti Karla Běhounka nemovitost zdělila dcera Anna a syn Jiří, kteří ji v roce 1988 prodali Petru Mrázkovi.

Dle seznamu domů, jejich majitelů a dalších bydlících počátkem roku 1992 užívá domek chalupář Petr Mrázek s rodinou. Současnými majiteli jsou Tereza Drbohlavová a Petr Mrázek, oba z Prahy.



Statek čp. 7, původně čp. 6

V případě statku čp. 7 máme k dispozici jména držitelů tohoto gruntu. V roce 1654 zde hospodařil Matěj Smítek a po něm Jan Smítek; v závěru 17. století Jakub Smítka; ale již v roce 1706 je tento grunt uveden jako zpustlý, kterého se ujal Křištof Smítka, ten je zde uveden ještě v roce 1719. Josef Smítka drží statek ještě někdy v období po polovině 18. století. Po něm zde již hospodaří Vojtěch Jiřinec, z roku 1837 známe jméno Josefa Jiřince.

9. ledna 1873 kupují poměrně veliký nemovitý majetek manželé Josef a Marie Častoralovi, v prosinci 1888 je však prodán v exekuci.

Dalšími známými majiteli jsou z roku 1898 kupci Václav a Anna Peckovi, novomanželé. Ti v roce 1905 přistavěli stodolu, v roce 1914 pak kůlnu a chlév. Úmrtím Anny Peckové v roce 1924 přešel její díl na nezletilého syna Václava Pecku. V roce 1925 mu byl převeden i díl po otci. Zletilým se stal až v lednu 1936.

1. prosince 1947 koupili statek manželé Ivan a Barbora Džisovi. Vlastníkem poloviny nemovitostí se stal 25. října 1961 Václav Džis, který zde žil až do své smrti v roce 2010 se svou manželkou Annou. Majitelem v současné době je jejich syn Ing. Václav Džis, který trvale bydlí v Blatné.



Hostinec čp. 8, původně čp. 21

Berní rula z roku 1654 uvádí jako držitele jakousi Marjánu, krčmářku, po ní je zde hospodářem Jan Kačena. Gruntovní kniha z roku 1695 popisuje nemovitost jako panskou hospodu a hostincem zůstává tento objekt až do dnešní doby.

Dalším známým šenkýřem je v roce 1837 Franz Šiška. V roce 1880 zdědila hostinec s polnostmi Marie Šišková.

29. února 1889 koupili tyto nemovitosti manželé Matěj a Marie Jiřincovi; 11. ledna 1898 Josef a Josefa Jiřincovi, po zemřelé Josefě zdědil její díl v roce 1928 vdovec po ní Josef Jiřinec. 25. března 1935 je dle dostupné smlouvy převedeno hospodaření s hostincem na manžele Josefa ml. a Boženu Jiřincovy. Josef Jiřinec zemřel v roce 1961 a celé vlastnictví patří poté vdově po něm, Boženě. Jiřincovi zřídili v pohostinství v roce 1949 telefonní hovornu a provoz restauračního zařízení převedli v roce 1955 pod konzumní družstvo JEDNOTA.

Vlastnictví pohostinství odkoupil v roce 1972 Místní národní výbor v Nezdřevě. Od roku 1973 zde také proběhlo několik stavebních úprav: stavební adaptace (1973), rozšíření společenského sálu (1974), výstavba bytu (1975 – 1976), rekonstrukce vnějších omítek (1978, 2001), oprava střešního pláště (1979, 1988), generální oprava společenského sálu (1986), rekonstrukce podlah a kuchyně (2000), rekonstrukce WC (2005), výměna oken (2009).

Současným majitelem je Obec Nezdřev.



Dům čp. 9, budova obecního úřadu

Objekt byl v roce 1959 přestavěn z kolny na úřadovnu Místního národního výboru v Nezdřevě. Další celková oprava proběhla v roce 1969. V roce 1980 proběhlo v objektu betonování podlah, v roce 1987 generální oprava střešních krytin.

V roce 2000 byla firmou VHD Hradiště realizována další oprava střešního pláště a krovu, byly osazeny okapy, vybudováno sociální zařízení, přivedena voda, dřevěné stropy byly nahrazeny hrdiskami, vyměněna okna a dveře, položena nová dlažba a zrekonstruována elektroinstalace.



Chalupa čp. 9, původně čp. 20 (pastouška)

Původně stála v místě současného obecního úřadu. Podle záznamů z roku 1695 z archivu Inářského zámku byla tato chalupa nazývána Petřčíkovská. V závěru 17. století pustou chalupu zvelebil Václav Slavíček a v roce 1701 ji prodal Martinu Kačínovi.

V polovině 18. století zde již byla obecní pastouška. Ta byla zbourána a na místě položeném o cca 80 m níže byl (proti čp. 10) postaven nový dům pro chudé v roce 1932 v hodnotě 28 000 Kč. Již v roce 1923 přispěl na tento stavební záměr Vendelín Šolle částkou 15 000 Kč. V roce 1935 v něm žili čtyři nájemníci: Šmatová, Zítková, Průcha a Šulc. Každý měl jednu místnost.

V 70. letech byl domek využíván k ubytování řidičů ČSAD, kteří zajišťovali pravidelnou linku Nezdřev – Praha.

V roce 2003 proběhla velká rekonstrukce v nákladu 420 000 Kč; 210 000 Kč z uvedené částky činila dotace Ministerstva pro místní rozvoj. Bylo vybudováno nové sociální zařízení, provedeny nové omítky, podlahy, stropy. Dále se provedly rozvody ústředního topení a montáž kotle na tuhá paliva.

Budova je ve vlastnictví obce a slouží nyní jako nájemní byt.

V současné době v něm bydlí Kamil Urban a Jitka Větrovcová.



Chalupa čp. 10, původně čp. 23

Další chalupa, která vznikla v období let 1751 – 1770. O prvním držiteli nemovitostí se dozvídáme ze soupisu majitelů ve Stabílním katastru. Byl jím v roce 1837 Josef Šťastný, u jehož zaměstnání je zapsáno obuvník.

Podle tržové smlouvy ze dne 18. září 1869 zakoupili domek se stavební parcelou, stodolou a zahradami manželé Antonín a Anna Plecháčů. 4. června 1890 zdědil usedlost Josef Procházka.

18. září 1898 ji kupuje Václav Bláha. Dalším kupcem je v roce 1936 František Bláha, jedna polovina majetku je zapsána téhož roku Antonii Bláhové. Ta je jediným majitelem v roce 1957 při převodu polí a luk do nově založeného jednotného zemědělského družstva. V květnu 1958, patrně dědickým řízením, je jedna polovina majetku zapsána na Jana Bláhu. Jeho syn Jan Bláha ml. zde žije od roku 1992 se svojí manželkou Hanou a dětmi Janem nejml. a Hanou. V roce 1996 staví Jan Bláha ml. při domu čp. 10 garáž pro automobil.

Současným vlastníkem domku je Hana Procházková, která žije v Hořažďovicích. V rodinném domku v současné době bydlí Jan Bláha, syn Hany Procházkové.



Chalupa čp. 11

Chalupa čp. 11 byla postavena po roce 1770. Prvním známým hospodářem je zde Jan Mixa, chalupník.

Podle notářského zápisu ze dne 12. června 1883 bylo vlastnické právo přiznáno manželům Josefu a Marii Jiřincovým. Na základě tržní smlouvy ze dne 30. ledna 1902 koupili usedlost s polnostmi manželé Karel a Josefa Jiřincovi, přičemž Josefu a Marii Jiřincovým bylo přiznáno právo výměnku. V roce 1914 přistavěli Karel a Josefa Jiřincovi chlévy. Počátkem roku 1924 se Karel Jiřinec po úmrtí své choti Josefy stal majitelem celého nemovitého majetku. 9. září 1937 převzali hospodaření na usedlosti novomanželé Josef a Růžena (rozená Pracnová) Jiřincovi. Jako majitel nemovitosti při založení jednotného zemědělského družstva v roce 1957 je uveden Josef Jiřinec. Dle seznamu domů, jejich majitelů a dalších bydlících zde počátkem roku 1992 žije Josef Jiřinec ml. s manželkou Marií, dcerou Marcelou a matkou Růženou.

Současnými majiteli jsou Josef a Marcela Jiřincovi, kteří zde trvale bydlí.



Chalupa čp. 12, původně čp. 19

V Berní ruce z roku 1654 se dovíme, že zde najdeme v tomto roce Kateřinu Popelcovou, po ní zde hospodaří Jan Popelec. Na konci 17. století je tato usedlost nazývána grunt Popelcůvský, na který se přiznil v roce 1662 asi již zmíněný Jan Popelec. Dle šetření císařské komise v roce 1719 je držitelem statku Jiří Kuták, pak Matěj Popelec. V roce 1733 tato chalupa zcela vyhořela při velkém požáru v obci.

V roce 1770 zde hospodaří Vojtěch Řehoř. Dle soupisu majetku Stabílního katastru zde v roce 1837 sedláčí Anton Švehla.

Dle tržní smlouvy ze dne 15. listopadu 1858 koupili usedlost manželé Václav a Barbora Hájkovi, později ji takto získali také 26. září 1873 manželé František a Marie Jiřincovi. 19. května 1921 je hospodářství převedeno na manžele Antonína a Marii (roz. Křivancovou) Šampalíkovy. Majitelem v roce 1957, při vložení polí a luk do společného hospodaření jednotného zemědělského družstva, je také Antonín Šampalík. V roce 1992 vlastnila nemovitosti Žofie Šampalíková, která žila u své dcery ve Lnářích.

V roce 2003 je dům čp. 12 prodán. Novou majitelkou se stala Anna Vovsová. Po celkové rekonstrukci domu zde žijí její prarodiče z Holandska: Johanes a de Vries Gerarda Cornelia Heidovi.



Statek čp. 13, původně čp. 17

I o tomto gruntu máme poznatky z Berní ruly z roku 1654. V té době zde známe Marka Zíku. Podle gruntovní knihy z roku 1695 z archivu Inářského zámku se dozvídáme, že na tzv. Vocasíkovském gruntu pak hospodaří Martin Zíka a po něm jeho syn Vít Zíka. Dům podlehl následkům požárů v roce 1696 a 1733. Zíkovi zde hospodaří někdy do 50. let 18. století; v roce 1719 je držitelem usedlosti Alžběta Zíková, po ní Jakub a Vojtěch.

Někdy kolem roku 1760 získal usedlost do své správy Josef Lehečka, v roce 1837 ji užívá Jakub Mach. V roce 1882 ji zdědili manželé Josef a Kateřina Zoubkovi. V roce 1890 je na statek uvalen exekuční prodej, při kterém ho získal někdo z rodiny Hulačů, neboť již v polovině roku 1892 ho zdědil Josef Hulač.

23. března 1898 koupil usedlost Jan Krliš mladší, který mj. v roce 1911 přestavěl obytné stavení. 28. května 1930 dědí nemovitosti po otci Janu Krlišovi spojené s domem čp. 13 manželé Josef a Anežka Krlišovi. Josef Krliš a Anežka jsou uváděni jako majitelé i v roce 1957 při založení jednotného zemědělského družstva. Počátkem roku 1992 vlastní nemovitosti Romana Jandáčková, dcera Josefa Krliše ml., která měla své trvalé bydliště v Rožmitále. V roce 1993 chalupu koupili manželé Nevěřilovi z Prahy, kteří ji na podzim roku 1994 předali manželům Vondráčkovým (dcera). Vondráčkoví v roce 1995 opravují vnitřek chalupy. Současným majitelem je PhDr. Galina Vondráčková z Prahy.



Statek čp. 14, původně čp. 16

Dle Berní ruly a gruntovní knihy z archivu Inářského zámku známe uživatele tzv. Mašíkovského, nebo také někdy Hynkovského gruntu ve 2. polovině 17. století a v 1. polovině 18. století. Po roce 1654 je statek v držení Petra Cháry a Matěje Cháry. Na počátku 18. století je zde hospodářem Václav Mašík a po něm převzal sedlačení patrně zase někdo z rodiny Chárů. Po polovině 18. století se stali držiteli na dlouhé období příslušníci rodiny Lehečků: Jan Lehečka (okolo roku 1754), Matěj Lehečka (okolo roku 1770), Adalbert Lehečka (okolo roku 1837).

Dle notářského zápisu z 28. června 1878 získali tuto usedlost František a Marie Dubských, v roce 1881 bylo vloženo právo výměnku a služebnosti bytu ve prospěch Václava a Marie Dubských. Rok 1903 datuje přestavbu stodoly. V roce 1910 je vlastníkem po notářském řízení Václav Dubský, který se o majetek rozdělil se svojí novomanželkou Barbarou v roce 1911. Františku a Marii Dubským byl na této usedlosti zřízen výměnek a nezletilým sourozencům Karlovi a Anně právo služebnosti bytu. Jako majitel nemovitostí v roce 1957 je uváděn stále Karel Dubský. Po jeho smrti usedlost zdědil pan Koželoužek z Tchořovic.

Okolo roku 1990 zakoupil objekt chalupář Michael Žantovský z Prahy. V jeho vlastnictví nemovitost zůstává i nadále, i když jsou jeho návštěvy v Nezdvěvě nyní velmi málo časté. K rekonstrukci chalupy došlo v roce 1994.

Chalupa vyhořela v roce 1733 a v roce 1899.



Usedlost čp. 15, původně čp. 14

Nejméně sto let je tzv. poloviční grunt Píchovský v držení rodiny Štiků. Doloženo je hospodaření Tomáše Štiky (1654), Jiřího Štiky (1695, 1719), Martina Štiky (1735). Až v letech 1754 – 1770 zde hospodaří Vojtěch Slavíček a v roce 1837 Johan Škudrna.

Chalupa vyhořela do základů při požáru několika usedlostí v roce 1733 (čp. 12, 13, 14 a 15).

18. dubna 1857 koupil stavební parcelu, hospodářská a obytné stavení, množství zemědělských pozemků, zahrady a les Karel Jiřinec. V roce 1864 se oženil a na základě svatební smlouvy převedl na svoji novomanželku Terezii Jiřincovou jednu polovinu majetku.

Pozemková kniha eviduje provedený exekuční prodej v červenci 1889. Statek získala rodina Procházků, 12. června 1890 dědicky připadla Josefu Procházkovi, který ji již 22. června 1890 prodal Josefu Vojíkovi. V roce 1908 ji taktéž při dědickém řízení získal jeho syn Josef Vojík. Z roku 1924 je známa přestavba chléva.

Po jeho úmrtí chalupu zdědila Marie Ryndová, jeho dcera. V roce 1943 se stěhuje do Prahy a od té doby zde pouze chalupaří až do své smrti v roce 2001. V současné době chalupu vlastní Miloslava Šedová, její dcera, s trvalým bydlištěm v Praze.



Dům čp. 16, původně čp. 13

Historie domu je také velmi stará, k dispozici jsou nám jména několika držitelů a vlastníků ze 17. – 20. století.

K prvním držitelům patří kolem poloviny 17. století Jiří Polan, po něm Valenta Vlček, v závěru 17. století tu byl Martin Vlček. V roce 1706 byl tento statek ve velmi špatném stavu a pro hospodaření jej získává Jiřík Volf. V roce 1719 je držitelem Jiřík Vlček, kolem roku 1735 zde hospodaří další z rodiny Vlčků, v roce 1754 pak Jiří Vlček. Kolem roku 1770 to je již František Novák a v roce 1837 je uveden jako hospodář Josef Horal.

Roku 1851 sepsaný notářský zápis sděluje, že v hospodářství je zřízeno výměnkářské právo pro manžele Jana a Annu Šulcovy.

Podle svatební smlouvy uzavřené v listopadu 1870 získali usedlost novomanželé Jan a Marie Kohoutovi. V létě roku 1907 byl statek převeden na další novomanžele: Václava a Marii Kohoutovy; rodiče Jan s Marií se zde stali výměnkáři. Václavu a Marii se asi finančně dařilo, neboť statek stavebně zvelebili. Mj. v roce 1911 postavili novostavbu stodoly a o několik let později v roce 1924 vznikla přestavba chlévků a kolničky.

Ve smyslu trhové smlouvy ze dne 27. ledna 1943 přešlo vlastnické právo na manžele Josefa a Boženu Chaloupkovy. Josef Chaloupka je uveden jako vlastník usedlosti v roce 1957 při vložení polí a luk do zakládaného zemědělského družstva. V roce 1971 na usedlosti žije Josef Chaloupka (syn Josefa a Boženy Chaloupkových). Dle seznamu majitelů a dalších bydlících mají v roce 1992 v čp. 16 trvalý pobyt Josef a Pavel Chaloupkovi (otec se synem). Současnými majiteli jsou Filip a Lenka Chaloupkovi, kteří zde trvale bydlí.



Statek Chárovský čp. 17, původně čp. 12

Téměř 300 let patří tato usedlost do držení rodiny Průchových. Před nimi zde hospodařil kolem poloviny 17. století Řehoř Hynek, po něm Ondřej Hynek. Šetření císařské komise zde v roce 1719 popsalo hospodaření Jana Průchy. Pozdějším hospodářem byl jakýsi Jakub a později Hynek. Z počátku 2. poloviny 18. století známe Jakuba Průchu a z 1. poloviny 19. století Franze Průchu. V roce 1882 zdělila nemovitosti patřící k čp. 17 Kateřina Zoubková, počátkem roku 1900 pak Hynek Zoubek, patrně její syn. Dne 4. října 1901 statek koupil František Průcha. Ten jej prodal 21. května 1907 manželům Josefu a Marii Průchovým. V roce 1915 přibyl v usedlosti nový chlév. Marie Průchová zdělila podíl po svém manželovi 1. ledna 1938. Nemovitý majetek však byl hned 3. ledna 1938 převeden na syna Vojtěcha Průchu a ve prospěch matky bylo zřízeno doživotní právo výměnku a služebnosti bytu. Vojtěch Průcha je zapsán v roce 1957 do seznamu majitelů polností a luk při zakládání místního zemědělského družstva. Jiří Průcha bytem ve Velkých Přílepech je majitelem chalupy čp. 17 počátkem 90. let 20. století a již zde jen chalupaří jako v současné době Rudolf Průcha, který má trvalé bydliště v Přešticích.



Stavení čp. 18

Toto obytné stavení s hospodářskou částí vzniká až po roce 1770, ale prvního držitele Václava Průchu, sedláka, známe až z roku 1837 ze soupisu majetku při zpracovávání Stablního katastru. Svatební smlouva ze dne 21. října 1859 převádí hospodaření na usedlosti manželům Janu a Anně Průchovým. V létě roku 1901 se stala Anna Průchová dědicem poloviny majetku po svém manželu Janovi.

7. dubna 1905 kupují domek čp. 18 se stavební parcelou, hospodářskými objekty a větším množstvím zemědělských pozemků manželé Josef a Marie (dcera Anny Průchové) Chlandovi, výměnek a služebnost bytu je sjednána ve prospěch Anny Průchové. Ale již následujícího roku Marie Chlandová umírá a dědickým řízením se Josef Chlanda stává vlastníkem celého nemovitého majetku při čp. 18, nezletilým dětem Josefu a Marii Chlandovým je garantován podíl na majetku ve výši 1 200 Kč se 4% úrokem. V létě 1906 se však Josef Chlanda znovu oženil a na svoji manželku, opět jménem Marie, převedl jednu polovinu majetku. V březnu 1933 dědí Marie polovinu nemovitého majetku po zemřelém Josefu Chlandovi, v tomto roce došlo také ke zbourání staré stodoly a stavbě nové.

Podle trhové smlouvy z 20. listopadu 1946 kupují domek s polnostmi manželé František a Emilie Vodičkovi a v únoru 1950 manželé Jaroslav a Růžena Chlandovi. Majiteli usedlosti jsou v roce 1957 uváděni Jaroslav a Marie Chlandovi, v roce 1992 Růžena Chlandová, v roce 1995 Jiří Chlanda, který zde trvale bydlí. Ten od poloviny 90. let 20. století domek stavebně upravuje: vyměnil a zvedl krov, upravuje místnosti v přízemí, buduje nové v podkroví.



Usedlost čp. 19, původně čp. 11

První zprávu o tzv. „Kačenovském gruntu polovičním“ máme z roku 1695, kde je zapsáno, že „tento grunt je sešlý“. Později je zde dopsáno, že v roce 1701 usedlost zhandloval Václav Slavíček. Po něm ji získal Matěj Klepsa, roku 1748 Pavel Kuták, někdy v 60. letech 18. století Jakub Kuták, v roce 1837 Adalbert Chára.

Na samém začátku roku 1866 dědí usedlost Jan Chaloupka. Její polovinu převedl 14. ledna 1869 na Barboru Chaloupkovou, se kterou se oženil. Domek čp. 19 zcela vyhořel 11. května 1890 při velkém požáru části vesnice. Barbora Chaloupková dědí po svém manželu Janovi jeho polovinu v roce 1902. V roce 1908 přistavěla světnici se sýpkou a pořídila nové chlévy. Celý majetek převádí 27. května 1911 na manžele Františka a Růženu Chaloupkovy, ale ponechává si právo výměnku, služebnosti bytu a doživotního důchodu ve výši 20 korun. Roku 1916 nechávají Chaloupkovi zhotovit vodovod do domu a do chléva. V roce 1921 přistavují stodolu s velkým sklepem. V říjnu 1927 zemřel František Chaloupka, dědicem jeho majetku se stala vdova po něm Růžena. Další záznam o změně majetku máme až z roku 1947, kdy je nemovitý majetek převeden na manžele Františka a Marii Chaloupkovy. V roce 1971 žije v domku čp. 19 František Chaloupka s manželkou Marií a jejich děti Marie, František, Josef, Miloslav, Květa a výměnkářka Růžena Chaloupková. Od ledna 1986 nemovitost vlastní Miloslav Chaloupka, který ji využívá se svou rodinou.



Statek čp. 20, původně čp. 10

Usedlost čp. 20 patří k několika nemovitostem, které již existují v době pořizování Berní ruly v roce 1654. Mezi prvními známými držiteli jsou Karel Vacek, po něm jakýsi Říha, dále Matěj Karel (1719, 1720), Jan Karel (1720 – 1740), Matěj Smítka (1748, 1754), Vavřinec Průcha (1770), Jakub Stříbrný (1837).

26. února 1862 je na základě svatební smlouvy jedna polovina majetku převedena na Annu Řáhovou. V roce 1880 zdědila Anna Řáhová druhou polovinu nemovitostí, ale již v následujícím roce je usedlost prodána v exekuci za neuhrazenou hypotéku. Kupuje ji patrně rodina Hájkova, neboť Václav Hájek se stal v létě 1890 dědicem všech nemovitostí vázanců na čp. 20. Usedlost vyhořela do základů 11. května 1890 spolu s domy čp. 5, 19, 21, 22 a 38.

V roce 1917 pak tyto nemovitosti zdědili nezletilí Václav, Barbora a Antonie Brabcovi. Neexistují však další doklady, které by informovaly o majetkovém vypořádání a vývoji. Máme pouze doklad o přestavbě stodoly v roce 1931. A tak další notářský zápis informuje o přivdání Josefy, rozené Jiřincové, v roce 1934 k Brabcovým a převodu jedné poloviny majetku na ni.

Majitelem je v roce 1957 při založení jednotného zemědělského družstva uváděn Václav Brabec, v roce 1971 zde žije Jaroslav Brabec. Na počátku 90. let 20. století zde bydlí Jaroslav Brabec s manželkou Boženu, syny Pavlem a Jaroslavem a dcerou Ivanou. Současnými majiteli jsou Jaroslav a Božena Brabcovi, kteří zde mají trvalé bydliště.



Dům čp. 21, původně grunt čp. 9

Podle prvního známého držitele Stanislava Mašíka (kolem roku 1654) se nemovitost nazývala Mašíkovský grunt. Dalším hospodářem zde byl ve 2. polovině 17. století Václav Mašík. V popisu usedlosti z roku 1695 je však uvedeno, že „grunt je pustý a při něm stodola nepřikrytá“. V 1. polovině 18. století je držitelem Petr Mašík a pak Tomáš Mašík.

Po něm statek převzal na počátku 2. poloviny 18. století Jakub Franěk.

V roce 1837 zde hospodařil Tomáš Kuták, od ledna 1849 manželé Václav a Barbora Kutákové. V roce 1890 vyhořely všechny objekty při statku.

Dědicem domu, stavební parcely, hospodářských objektů, zahrad, luk, polí, rolí a pastvin se stal na podzim 1909 Václav Šimon, který vzápětí nechal připsat jednu polovinu majetku na svoji manželku Kateřinu Šimonovou. Kateřina zemřela v roce 1922 a Václav Šimon je opět vlastníkem celého majetku. Václav Šimon se asi ještě v závěru roku oženil s Josefínou Šimonovou, na kterou nechal přepsat polovinu majetku. V létě 1943 byla usedlost převedena na novomanžele Václava a Boženu Šimonovy. V roce 1992 v domě čp. 21 žijí: Josef Šimon s manželkou Marií, dcerami Ivetou, Alenou, Petrou a matkou Boženou. Současným majitelem je Alena Červená a Marie Šimonová, které zde trvale bydlí.

Dům čp. 21 je někdy uváděn jako pravděpodobné místo původní tvrze.



Usedlost čp. 22, původně stodola

Číslo popisné bylo přiděleno stavbě rodinného domku v roce 1964. Domek si postavili Anna a Jaroslav Kuškové z části stodoly postavené v roce 1937. Stodola byla součástí majetku, který získali od Václava Cháry, otce Anny Kuškové 12. září 1951. Ve jmenované usedlosti bydleli se svými syny Václavem a Jiřím.

V roce 1980 se přestěhovali do nově postaveného výměnku vedle domu čp. 22.

Majetek předali synovi Jiřímu s manželkou Janou. Ti tu žijí se svými syny Jirkou a Tomášem.

V roce 2007 přistavěli podkroví, kde v současné době bydlí Jiří mladší se svou manželkou Jitkou a dětmi Jitkou a Terezou.



Usedlost čp. 23, původně grunt čp. 7

Berní rula uvádí za držitele statku v roce 1654 Ondřeje Soukupa a po něm Martina Soukupa, po kterém usedlost dědí roku 1706 Jiřík Soukup.

Císařská komise zaznamenala za držitele gruntu v roce 1719 Martina Cháru, v letech 1754 – 1770 jsou zde uváděni Ondřej Chára a Vavřinec Chára. Kolem roku 1837 je majitelem již jakýsi Karel Kus, sedlák.

V roce 1879 je statek po dědickém řízení zapsán na Matěje Turka, v roce 1883 je polovina majetku převedena na Rosalii Turkovou, jeho manželku.

5. dubna 1884 koupili grunt manželé Josef a Marie Chlandovi. V roce 1891 však Marie umírá, Josef Chlanda se stal vlastníkem celé usedlosti a nezletilým sedmi dětem je zaznamenán podíl na movitém majetku. V roce 1931 umírá Josef Chlanda ve věku 92 let. Od léta 1933 na statku hospodaří Jan a Anna Chlandovi, jeho bratru Josefu Chlandovi a ženě Marii je do pozemkové knihy vloženo právo doživotního výměnku a služebnosti bytu. V roce 1955 se stal vlastníkem poloviny majetku při čp. 23 další Josef Chlanda, který je v roce 1957 uváděn jako vlastník usedlosti čp. 23. Počátkem 90. let 20. století v čp. 23 žije Josef Chlanda a jeho žena Eva, dále Josef Hanzl. V současné době je majetek rozdělen mezi Jiřinu Ceplovou z Prahy, Františka Slavíčka z Prahy, Evu Kryšpínovou z Moravan a Josefa Hanzla, který zde bydlí trvale.



Domek čp. 24, původně čp. 4

Nemovitost vznikla někdy na počátku 2. poloviny 18. století. Prvním prokázaným držitelem obytného domku, stavební parcely, role a pastviny byl Josef Stříbrný, chalupník.

20. ledna 1881 byl na základě postupní smlouvy převeden majetek na manžele Františka a Barboru Průchovy. Na počátku roku 1894 dědí usedlost nezletilí František a Václav Průchovi.

Na podzim téhož roku ji koupila Pavlína Zíková, později v únoru 1895 manželé Josef a Josefa Mixovi. Josefa Mixová zemřela v roce 1898 a její vlastnický podíl byl převeden na pozůstalého manžela Josefa. Ten se znovu oženil na podzim téhož roku a polovinu majetku nechal převést na novomanželku Antonii Mixovou, rozenou Vařkovou.

Podle tržové smlouvy z 15. července 1925 koupili domek a pozemky manželé Karel a Marie Kubátovi. V soupisu majitelů pozemků v roce 1957 při založení Jednotného zemědělského družstva v Nezdřevě je uveden Karel Kubát. V letech 1975 – 1976 byla k domu přistavěna koupelna, kuchyně, WC, spíž a veranda. Byl proveden rozvod ústředního topení. Dle seznamu domů, jejich majitelů a dalších bydlících k 1. lednu 1992 v domku čp. 24 bydlí Jan Krliš se svojí manželkou Zdenou. V srpnu a září 1994 byly u domku provedeny stavební práce z důvodu odstranění působení radonu. Současným majitelem je Miroslav Bláha, který má trvalé bydliště v Příbrami.



Domek čp. 25, původně čp. 3

I tento domek vznikl patrně krátce po roce 1751 a jeho první známý držitel Tomáš Benedikt je znám až ze soupisu majetku Stablního katastru z roku 1837. V červenci 1850 zde získali manželé Tomáš a Marie Benediktovi služebnost bytu. V roce 1911 byl do pozemkových knih vložen záznam o zboření domu, ale další záznamy o majetkovém vývoji usedlosti nejsou příliš zřetelné. Pouze víme, že v červnu 1925 byl zajištěn pro manžele Josefa a Antonii Mixovy výměnek a služebnost bytu. Číslo popisné bylo zrušeno. Na jeho původním místě je dnes zahrádka.

Číslo popisné 25 bylo přiděleno v roce 1936 novostavbě rodinného domu, postaveného Josefem Bláhou na zelené louce, na konci obce směrem na Řesanice.

Majitelkou nemovitostí je v roce 1957 při založení Jednotného zemědělského družstva v Nezdřevě Anna Bláhová.

Na úplném počátku 90. let 20. století využívají objekt jako rekreační chalupu manželé Pavel a Anna Brožovi z Příbrami. Asi v roce 1993 kupují chalupu od Brožových manželé Šnebergerovi a objekt pro špatný technický stav přestavují. V říjnu 1995 přistavěli dokonce v hrubé stavbě garáže a dílnu. Současnými majiteli jsou Jiří Šneberger, který zde trvale bydlí a Věra Šnebergerová z Blatné.



Chalupa čp. 26, původně čp. 2

Jde o poslední nezdřevské stavení, jehož historie spadá nejméně k roku 1654. Prvním známým držitelem chalupy byl tehdy domkář Jakub Škudrna a hned po něm Stanislav Mašek.

Dle gruntovní knihy z roku 1695 z archivu Inářského zámku se tato nemovitost téměř na prahu 18. století nazývá Škudrnovskou a tehdy na ní hospodaří Matěj Kovář. Na základě šetření císařské komise v roce 1719 spravuje chalupu čp. 26 znovu provdaná vdova po Matěji Kovářovi, po ní Jan Mašík, pak Ondřej Mašík.

Na počátku 2. poloviny 18. století jsou držiteli této chalupy, nyní pologruntu, Pavel Bláha a po něm Josef Bláha. Za majitele v roce 1837 je uveden chalupník František Bláha.

V září 1869 převzala hospodaření na usedlosti Marie Bláhová. V roce 1885 zdědil obytné stavení, stodolu a polnosti Václav Bláha, tehdy ještě nezletilý a s pohledávkami pro ostatních pět nezletilých sourozenců. V roce 1895 se žení a své manželce Barboře Bláhové, rozené Skokanové, nechává přepsat polovinu majetku. Barbora Bláhová zemřela v roce 1943 a její majetek je převeden zpět na Václava Bláhu. Ten jej převádí v roce 1943 na Karla a Anežku (rozenou Karlovou) Bláhovy. V roce 1943 došlo k velkému požáru, kdy celá usedlost vyhořela. Karel Bláha jako vlastník nemovitostí při čp. 26 je uveden v seznamu zakladatelů místního zemědělského družstva z roku 1957. Počátkem 90. let 20. století v domku bydlí Anežka Bláhová, vdova po Karlovi.

Současnými majiteli jsou Ing. Jiří a Irena Vlčkoví z Prahy.



Domek čp. 29, původně čp. 15

Domek má svůj základ na počátku 2. poloviny 18. století a první jeho držitel je opět znám až z období pořizování a sběru dat ke Stablinímu katastru (1837). Jednalo se o Johana Stříbrného, chalupníka. Dalšími zaznamenanými vlastníky jsou manželé Josef a Marie Stříbrných, kteří obytný domek, stavební parcelu, louku a role kupují 20. ledna 1862. Tehdy byl také zřízen výměnek a služebnost bytu pro rodiče Josefa a Annu Stříbrných. Na jaře 1899 zemřel Josef Stříbrný a jeho pozůstalá manželka Marie dědí jeho vlastnický díl. Na podzim roku 1905 zdědil celý majetek syn František Stříbrný.

V březnu 1906 kupuje usedlost Josefa Zíková, v únoru 1930 manželé Josef a Božena Netušilovi. Stavení zcela vyhořelo 2. dubna 1934.

4. září 1948 kupují nemovitosti manželé Josef a Ludmila Chárovi. Ti spojili chalupy čp. 27, 28 a 29, ale zůstalo jen čp. 29, když ostatní byly demolovány. Počátkem 90. let 20. století zde bydlí Ludmila Chárová, vdova po Josefu Chárovi.

Současným majitelem se stal Karel Chára, který trvale bydlí v Plzni.



Usedlost čp. 30

Nemovitost vzniká po roce 1770. Prvním známým hospodářem je zde okolo roku 1837 Franz Skuhravý, sedlák.

Někdy v období let 1876 – 1879 je vlastnické právo k nemovitosti a příslušným pozemkům vloženo ve prospěch manželů Jana a Josefy Závěských. V roce 1879 je přiznáno právo výměnku manželům Václavu a Marii Závěských. Jan Závěský zemřel někdy v roce 1885 a jeho vlastnický podíl dědí vdova po něm Josefa.

10. května 1886 kupují usedlost čp. 30 manželé František a Josefa Lepičovi. V roce 1891 postihl nemovitosti exekuční prodej. Z notářské agendy však není zřejmé, kdo usedlost čp. 30 koupil. Další záznam se týká až roku 1893, kdy právo hospodaření přechází na manžele Václava a Marii Chaloupkovy. Ta zemřela v roce 1911 a její vlastnickou polovinu zdědil Václav. 12. února 1913 kupují statek manželé Václav ml. a Marie Chaloupkovi.

Na základě postupní smlouvy ze dne 8. února 1944 přešlo hospodaření na manžele Karla a Elišku (rozená Vachušková) Chaloupkovy, když tímto převodem byl zřízen výměnek pro rodiče Václava a Marii Chaloupkovy. Karel Chaloupka je uveden jako hospodář na usedlosti v roce 1957, kdy bylo v Nezdřevě založeno jednotné zemědělské družstvo. Další Karel Chaloupka obývá usedlost v roce 1971 a spolu se synem Martinem Chaloupkou i v roce 1990.

Nynějším majitelem je dcera Olga Šoralová, rozená Chaloupková, která zde trvale bydlí s manželem Pavlem a dcerami Terezou a Pavlou.



Usedlost čp. 31

Usedlost čp. 31 má svůj historický základ v poslední třetině 18. století. Z roku 1837 známe prvního držitele této nemovitosti, kterým byl Václav Bláha, povoláním kovář.

22. května 1874 koupila tuto usedlost na základě tržní smlouvy Anna Hrubešová, 22. listopadu 1893 ji kupují manželé Josef a Marie Záveských. O deset let později zemřel Josef Záveský a jeho majetková část přešla na pozůstalou manželku Marii Záveskou. Část movitého majetku je při tomto dědickém řízení zastavena ve prospěch nezletilých dětí: Marie, Václava, Josefa a Anny. Ještě v roce 1903 se Marie Záveská provdala za Václava Kláska a převedla na něj polovinu majetku. Tu dostala zpět při dalším dědickém řízení po Václavu Kláskovi někdy na přelomu let 1933 – 1934. 23. ledna 1943 zdědil domek čp. 31 se stavební parcelou, zahradou a loukou Václav Záveský. Ten je také uveden v seznamu majitelů nemovitostí v roce 1957 při založení Jednotného zemědělského družstva v Nezdřevě. V roce 1962 bylo vlastnictví usedlosti čp. 31 notářsky převedeno na Marii Záveskou, manželku.

Dle seznamu majitelů domů a dalších bydlících užívá v roce 1992 dům k rekreaci Viktor Jandera s manželkou Miloslavou.

Manželé Janderovi jsou vlastníky nemovitostí i nyní, ale trvalé bydliště mají v Praze.



Chalupa čp. 32

Chalupa čp. 32 vzniká v závěru 18. století. Prvním doloženým hospodářem je zde roku 1837 Petr Stříbrný, chalupník.

15. září 1896 koupil nemovitosti příslušné k čp. 32 – obytný dům se stavební parcelou, stodolu se stavební parcelou, zahrady, pole a louky – Tomáš Chára. Brzy, v květnu roku 1898, je však prodává Františku a Marii Jiřincovým. V roce 1940 dědí polovinu majetku po zemřelém Františku Jiřincovi syn Jaroslav a druhá polovina je v roce 1947 převedena na jeho manželku Anežku Jiřincovou. Zároveň je sjednán výměnek i právo služebnosti bytu pro matku Marii Jiřincovou a sestru Marii Jiřincovou mladší.

Majitelem nemovitostí vkládaných do společného hospodaření při založení Jednotného zemědělského družstva v Nezdřevě v roce 1957 je zapsán Jaroslav Jiřinec. V roce 1971 zde žije Karel Jiřinec, v roce 1990 manželé Karel a Dana Jiřincovi. Při soupisu domů, jejich majitelů a dalších bydlících k 1. lednu 1992 je zde uveden Karel Jiřinec s manželkou Danou, synem Karlem a dcerami Lenkou a Martinou. V roce 1994 majitelé zřídili obchod U Jiřinců s použitým prádlem a oblečením. Současnými majiteli jsou stále Karel a Dana Jiřincovi, kteří zde i nadále trvale bydlí.



Usedlost čp. 33

Nemovitost s přiděleným čp. 33 pochází rovněž z poslední třetiny 18. století. První známý hospodář Martin Pekař, živící se jako krejčí, je znám z období kolem roku 1837.

V roce 1883 při založení nových pozemkových knih je uvedeno v notářském zápisu, že domek čp. 33 se stavební parcelou, zahradou, rolemi, pastvou a loukou vlastní od roku 1874 manželé Stanislav a Barbora Škudrnovi. V tomto manželství se narodilo pět dětí: František, Václav, Josef, Anna a Stanislav. Stanislav Škudrna měl ještě pravděpodobně nemanželského syna Josefa Vaňka.

Dle tržové smlouvy z 29. prosince 1913 je vlastnické právo vloženo manželům Václavu a Rozálii Benediktovým. Václav Benedikt zemřel někdy na podzim roku 1926 a v prosinci toho roku je dědické řízení ukončeno ve prospěch Rozálie a také částečně nezletilých dětí: Františka, Anežky a Barbory. Dědicem celé usedlosti byl ustanoven František Benedikt a majetek mu byl zapsán na základě odevzdací listiny (závěti) 16. července 1942. V květnu 1945 byl František Benedikt sezdán s Jiřinou Benediktovou, rozenou Slivoňovou a počátkem roku 1946 na ni převedl polovinu nemovitého majetku. František Benedikt je uveden jako majitel nemovitostí spojených s čp. 33 v roce 1957 při založení místního jednotného zemědělského družstva.

Počátkem roku 1992 je chalupa evidována jako rekreační objekt s tím, že jej využívá Pavel Hotovec s manželkou a synem. Z Prahy jako Hotovcovi je i současný majitel Pavel Zellner.



Usedlost čp. 34

Majitelem nového domku z roku 1850 byl Jan Průcha, domkář. Patrně po něm dědí v roce 1871 nemovitosti spojené s touto usedlostí Václav Průcha, o několik let později v roce 1883 pak Terezie Průchová, která je od roku 1908 provdaná Záveská. Podle tržové smlouvy ze dne 9. června 1913 je celý majetek převeden na manžele Františka a Annu Záveských. Václavu a Terezii Záveským je přiznán doživotní výměnek a služebnost bytu. V roce 1914 je do pozemkových knih zapsána přístavba kolny. Po smrti Františka Záveského patrně v roce 1933, nebo 1934 se hospodaření ujala Anna Záveská. V té době byly ještě jejich čtyři děti (František, Josef, Václav a Anna) nezletilé.

Václav Záveský převzal jednu polovinu majetku v roce 1943 a druhou zdědil v roce 1951. V roce 1957 vložil do nově založeného jednotného zemědělského družstva louky, pastviny a role. Počátkem roku 1992 na usedlosti žije Zdena Záveská, vdova. V prosinci roku 1996 Záveských prodali chalupu Houbovým. Současnými majiteli jsou Marie Sandra Hollová z Poběžovic, Martina Knížková z Myštic a Stanislava Houbová, která trvale bydlí v Nezdřevě.



Usedlost čp. 35

Obytné stavení a hospodářské budovy usedlosti čp. 35 byly postaveny v roce 1850. Jejich prvním majitelem je jistý Matěj Kovář, sedlák.

23. května 1872 koupili statek manželé Václav a Barbora Hájkovi.

V listopadu 1892 byla na základě svatební a trhové smlouvy převedena usedlost na novomanžele Petra a Kateřinu Kalbáčovy. Již zmíněným manželům Hájkovým bylo zřízeno právo doživotního výměnku, služebnosti bytu, dokonce roční důchod ve výši dvaceti zlatých. Petr a Kateřina Kalbáčovi hospodaří na statku přes čtyřicet let. Za tu dobu např. v roce 1920 postavili novou kolnu a rozšířili dvůr. Počátkem roku 1933 je na základě trhové smlouvy hospodaření převedeno na novomanžele Bohumila a Annu Kalbáčovy a rodičům je zde zřízen doživotní výměnek. V květnu 1949 je čtvrtina majetku převedena na Marii Kalbáčovou, ta dokonce v listopadu téhož roku zdělila ještě polovinu rodinného majetku. V květnu 1957 je na manžele Bohumila a Marii Kalbáčovy zapsán majetek ve výši jedné čtvrtiny na každého. Bohumil Kalbáč je uveden v roce 1957 jako vlastník nemovitostí čp. 35 při založení místního zemědělského družstva.

V roce 1973 kupuje chalupu František Chvátal společně se svou dcerou Hanou Hrubou s Příbrami jako rekreační objekt.

Současnou majitelkou je stále Hana Hrubá, která trvale žije v Příbrami.



Usedlost čp. 36

Obytné stavení čp. 36 a připojená hospodářská část byly postaveny v roce 1850 sedlákem Františkem Bláhou. 12. listopadu 1881 byla usedlost převedena do vlastnictví manželů Josefa a Anny Bláhových, František Bláha s manželkou Annou získali právo doživotního výměnku.

V roce 1888 se z důvodu dluhů dostala usedlost do exekučního prodeje, kdy ji koupil Lazar Bloch, jeden z věřitelů. Ale ještě v červenci roku 1888 prodává tyto nemovitosti manželům Janu a Marii Srpovým. Jan Srp zemřel v zimě roku 1899 a na základě dědického řízení ukončeného v dubnu téhož roku se Marie Srpová stala dědicem nemovitého majetku po svém choťi. V závěti bylo také poznamenáno, že usedlost se nesmí prodat, ale pozůstává manželka ji musí převést ve vhodnou dobu na některé ze svých devíti dětí. Tak se i stalo v dubnu roku 1902, kdy statek zdělil František Srp.

Ještě v témže měsíci usedlost prodal manželům Josefu a Anně Chárovým. V roce 1914 je provedena přístavba nové stodoly. 17. května 1951 jsou všechny nemovitosti převedeny na Václava Cháru, který převodl polovinu toho majetku v roce 1956 na svoji manželku Vlastu Chárovou. Po smrti Václava Cháry zdělili domek manželé Jiří a Jana Bláhovi. Stavení v roce 1989 prodali Jiřímu Čepelákovi.

V roce 1992 je objekt veden jako rekreační chalupa, kterou využívá Jiří Čepelák s manželkou a synem. Současným majitelem je stále Jiří Čepelák, který se do Nezdřeva přestěhoval k trvalému pobytu.



Usedlost čp. 37

Obytné stavení čp. 37 postavil kolem roku 1850 Vojtěch Mach, sedlák. 9. prosince 1878 koupili usedlost manželé František a Josefa Šmíškovi, 5. prosince 1885 manželé Jan a Barbora Tesařovi, 11. května 1920 Karel a Jana Pobudovi. Během druhé poloviny roku 1953 bylo vlastnické právo převedeno během probíhajícího dědického řízení na Marii Pobudovou. Ta se 17. listopadu 1953 provdala za Františka Trefného a převedla mu polovinu nemovitého majetku. Sklep byl k usedlosti přistavěn v roce 1914. Od roku 1985 je objekt využíván jako hospodářské stavení. Číslo popisné zaniklo.



Usedlost čp. 38

Dle dostupných archivních materiálů lze usoudit, že obytné stavení a stodola byly postaveny Josefem Stříbrným v roce 1854.

16. června 1876 na základě trhové smlouvy koupil usedlost s pozemky Josef Rynd. 11. května 1890 celá usedlost vyhořela při požáru několika domů ve vsi. K dispozici nemáme záznamy o znovupostavení domu čp. 38, pouze víme, že v roce 1908 byl upravován interiér obytného objektu. V létě roku 1916 dědí celou usedlost Anna Ryndová. 4. listopadu 1920 je usedlost převedena na manžele Františka a Barboru Ryndovy, ti zřizují ve prospěch Anny Ryndové právo doživotního výměnku a služebnosti bytu. Polovina majetku Barbory Ryndové přešla v srpnu roku 1939 na Jaroslava Hruše, který se zavázal k pohledávce ve výši 6 000 korun ve prospěch nezletilé Marie Ryndové a právu Barbory Ryndové na doživotní používání a hospodaření. Zmíněná Marie Ryndová se stala v srpnu 1940 vlastníkem jedné poloviny majetku, v roce 1942 se vdala a přijala příjmení Němečková. V březnu roku 1945 získala směnou druhou polovinu majetku. V roce 1954 koupil Václav Brabec od Němečkových celou usedlost včetně zahrady a dvora a připojil ji k usedlosti čp. 20 v jedno hospodářství.

Dnes nemovitosti vlastní manželé Jaroslav a Božena Brabcovi, trvalým pobytem Nezdřev čp. 20.



Domek čp. 39

Obytné stavení čp. 39 bylo vystavěno někdy na počátku 2. poloviny 19. století.

Téměř po dobu 100 let bylo vlastnictví domku a stavební parcely děleno na čtvrtiny a poloviny a není ani zřejmé, jestli vlastníci byli v nějakém příbuzenském vztahu. Polovinu domu tak koupili např. 22. prosince 1869 manželé Matěj a Barbora Slezákovi nebo 26. září 1873 manželé František a Marie Šulcovi. Taktéž polovinu vlastnictví získal koupí Karel Větrovec v květnu 1888. Situace se opakuje 27. července 1890, kdy polovinu majetku získali manželé Václav a Marie Šmatovi, pak také 18. dubna 1899, kdy je opět polovina vlastnictví zapsána na Josefa Častoralu.

Na počátku roku 1900 získal jednu čtvrtinu v dědictví po své manželce František Šulc, v roce 1909 dědí nyní polovinu majetku Karel Šulc a po něm manželé Václav a Anna Jiřincovi. Dalším dědicem je na přelomu let 1911 a 1912 Anna Jiřincová. 26. dubna 1921 jednu polovinu nemovitosti kupují Josef a Barbora Bláhovi. Po Barboře Bláhové dědí její díl (čtvrtinu) v roce 1943 Karel Bláha, díl Josefa získala pak téhož roku Karlova manželka Anežka Bláhová, rozená Karlová. Druhou polovinu zdědili po matce Boženy Čákové manželé Bohumil a Božena Čákoví. V roce 1954 koupili Čákoví od Bláhových druhou polovinu a majetek zcelili. V dubnu 1963 jednu polovinu dědí tehdy ještě nezletilá Bohumila Čáková.

V roce 1992 je chalupa popisována jako rekreační objekt, který využívá Jan Marvánek s manželkou a svými dětmi. Jako současný majitel je v katastru nemovitostí uveden Jan Marvánek z Prahy.



Domek čp. 40

Jedná se o další nemovitost, která vzniká na počátku 2. poloviny 19. století. Stavebníkem byl někdo z rodiny Průchových. Prvními známými majiteli domku, stavební parcely a dalších pozemků byli manželé Václav a Barbora Průchovi, kterým bylo vše převedeno 17. října 1877. Karel Průcha, patrně jejich syn, zdědil nemovitosti v lednu 1905. V srpnu roku 1907 si vzal za manželku Marii Průchovou, na kterou převedl polovinu majetku. Když Karel Průcha v roce 1916 zemřel, přešel na Marii Dubskou majetek celý. Pro nezletilé děti Václava, Marii, Františka a Karla bylo zřízeno zástavní právo. V únoru 1918 je převedena jedna polovina vlastnictví Marie Průchové na Hynka Malého, za kterého se provdala. V únoru 1935 převzal nejstarší syn Václav Průcha polovinu rodinného majetku, druhou pak v listopadu 1938 jeho manželka Marie Průchová. Tato majetková změna také zajistila doživotní výměnek a služebnost bytu pro manžele Hynka a Marii Malých, ale také pro jejich nezletilé syny Aloise a Miloslava.

V roce 1957 při založení místního zemědělského družstva je jako vlastník pozemků uveden Václav Průcha. Počátkem 90. let 20. století zde žije vdova Marie Průchová. Ta v roce 1996 prodala chalupu Anně Vovsové z Prahy. Anna Vovsová je současným vlastníkem.

Pro historii a vývoj domu je důležitý požár v roce 1900, při kterém objekt vyhořel až na holé zdi.



Domek čp. 41

První záznam, který se týká historie objektu, je z června 1873, kdy je vlastnické právo vloženo manželům Karlu a Anně Pekařovým. 29. dubna 1880 domek s pozemky kupují manželé Václav a Barbora Novákové. V létě roku 1900 zdědil polovinu majetku Barbory Novákové její pozůstalý manžel Václav, drobné finanční pohledávky jsou notářsky zapsány pro jejich šest nezletilých dětí. V roce 1903 je k domku postavena nová stodola. Václav Novák se v roce 1908 znovu oženil a na svoji ženu Josefu nechal převést jednu polovinu majetku. V roce 1927 a 1931 dědí Matěj Novák, patrně bratr Václava Nováka, vlastnickou polovinu Josefy a pak Václava. Ve 30. letech 20. století je v pozemkové knize uvedeno množství záznamů, které upravují různé příbuzenské vztahy, především mezi Matějem Novákem a dětmi z prvního i druhého manželství jeho bratra Václava Nováka.

Matěj Novák je uveden v seznamu majitelů pozemků v roce 1957 při vložení do společného hospodaření založeného zemědělského družstva. Po jeho tragické smrti koupilo domek Jednotné zemědělské družstvo v Nezdřevě. V roce 1969 usedlost koupili manželé Josef a Anna Palečkoví, kde zde žili se svými dětmi Milanem, Josefem, Vladimírou a Annou. Po jejich smrti zdědil domek Milan Palečko, který je i současným majitelem.



Domek čp. 42

Vlastníkem nemovitostí je 17. září 1882 Anna Tesařová. Kolem roku 1900 zde žije Josef Zoubek, který 6. prosince 1907 prodal obytný dům, stavební parcelu, zahrady a louku Barboře Zoubkové. Ta zde téhož roku zřídila právo výměnku a služebnosti bytu manželům Janu a Anně Tesařovým. Podle postupné smlouvy bylo hospodaření na nemovitostech převedeno 11. dubna 1951 na tehdy ještě nezletilou Marii Zoubkovou, která se při této vlastnické změně zavázala ke strpení doživotního a bezplatného užívání domu manželi Josefem a Barborou Zoubkovými. Marie Zoubková v roce 1957 vložila pozemky při čp. 42 do zakládaného jednotného zemědělského družstva.

V roce 1990 zde žije Miroslav Uriánek. Dle seznamu domů, jejich majitelů a dalších bydlících z roku 1992 užívá dům Josef Uriánek s manželkou Marií a synem Miroslavem. Současným majitelem je Marie Uriánková, která zde trvale bydlí se svým manželem Josefem Uriánkem.



Domek čp. 43

Manželé Jan a Anna Pekařovi koupili obytný dům čp. 43 se stavební parcelou, zahradami, pastvinami, poli, rolemi i neplodnou půdou 31. prosince 1865.

Podle podmínek v tržové smlouvě ze dne 6. října 1889 kupují uvedené nemovitosti manželé Matěj a Marie Loulovi. Počátkem roku 1913 zdědil podíl Marie její pozůstalý manžel Matěj Loula. Ale již 27. března 1913 kupují rodinný majetek manželé Václav a Veronika Loulovi. Opět se zde opakuje historie: v roce 1942 dědí podíl Veroniky její pozůstalý manžel Václav Loula. Ve prospěch nezletilých dcer Anny a Růženy plynula ze závěti pohledávka, vždy pro každou 5 000 korun. 22. dubna 1952 bylo vlastnické právo vloženo na manžele Jaroslava a Terezii Hrušešovy a Václavu Loulovi je zřízeno doživotní právo užívání domu a výměnek.

Užívání a vlastnictví domu čp. 43 Jaroslavem Hrušešem je doloženo v roce 1957, 1971 a 1992. Nyní je majitelem Milan Valach, který zde trvale bydlí a je vnukem pana Jaroslava Hrušeše.



Domek čp. 44

V souvislosti se založením nových pozemkových knih se objevuje první záznam o vlastnictví domku čp. 44 a k němu náležejících nemovitostí. Právo vlastnické bylo 15. června 1883 vloženo manželům Tomáši a Anně Chárovým. V roce 1905 je notářsky zapsána přístavba chléva. 21. dubna 1909 byl majetek převeden na manžele Václava a Annu Chárovou. Ti v roce 1912 postavili k obytnému domku stodolu.

Další majetková změna je až 12. září 1951, kdy při dědickém řízení získal Václav Chára vlastnický podíl po zemřelé manželce Anně. Téhož dne ještě převedl všechny majetek na manžele Jaroslava a Annu Kuškovy. Anna Kušková byla dcerou Václava Cháry. Tímto převodem si Václav Chára nechal notářsky zřídit právo výměnku a užívání domu jak pro sebe, tak také pro syna Jaroslava Cháru.

Jaroslav Kuška jako hospodář na čp. 44 vložil v roce 1957 své pozemky do nově založeného místního jednotného zemědělského družstva.

V roce 1992 je chalupa uváděna jako rekreační a užívají ji Rudolf Bártík se svojí manželkou a dětmi.

Dnes jsou majiteli Rudolf a Mgr. Eva Bártíkovi, kteří trvale bydlí v Libčicích nad Vltavou.



Domek čp. 45

Nemovitosti vázané na čp. 45 kupují 25. dubna 1868 manželé Václav a Barbora Jiřincovi. Josef Jiřinec zdědil majetkový podíl po zemřelém manželce v září roku 1904. Před rokem 1912 byl vlastníkem jedné poloviny nemovitostí jakýsi Václav Jiřinec, možná bratr Josefa Jiřince. Svoji polovinu totiž 3. února 1912 odprodal Kateřině Jiřincové, se kterou se již dříve oženil Josef Jiřinec. Václav Jiřinec si zároveň nechal zřídit právo výměnku. V roce 1924 byla realizována stavba stodoly. Na podzim roku 1941 bylo hospodaření na těchto nemovitostech převedeno na novomanžele Josefa ml. a Annu Jiřincovy. Manželům Josefu a Kateřině Jiřincovým byl notářem vložen doživotní výměnek a služebnost bytu. Josef Jiřinec je v roce 1957 vlastníkem pozemků při domku čp. 45. Josef Jiřinec bydlí v chalupě čp. 45 také v roce 1971 a v roce 1992, kdy je uváděn jako vdovec. Zemřel v roce 2005.

Současným majitelem je vnuk Pavel Červený, který tento domek zdědil a má zde trvalé bydliště.



Usedlost čp. 46

Prvním dokladem o vlastnictví nemovitostí při čp. 46 je tzv. postupní listina z 9. dubna 1874, kterou se vlastnické právo převádí na manželé Václava a Marii Zoubkovy. Počátkem roku 1890 dědí podíl na majetku po zemřelém choti Marie Zoubková s tím, že jsou uznány finanční pohledávky pro nezletilé děti: Františka, Josefa, Kateřinu, Václava a Karla ve výši 50 zlatých. Dědicem majetku po Marii Zoubkové se stal v prosinci 1907 syn Josef. V létě 1933 koupili nemovitosti váznoucí na uvedené usedlosti novomanželé Václav a Marie (rozená Zítková) Zoubkovi, zároveň ve prospěch Josefa Zoubka je vloženo právo výměnku a služebnosti bytu. Václav Zoubek vložil v roce 1957 pastviny, role, louky a les do místního jednotného zemědělského družstva pro společné hospodaření.

V roce 1971 je zaznamenáno, že na usedlosti žije Jan Zoubek, v roce 1990 jsou to Jan Zoubek, jeho žena Jaroslava a Zdeněk Zoubek. Do seznamu majitelů domů a dalších bydlících jsou 1. ledna 1992 zapsáni manželé Jan a Jaroslava Zoubkovi a jejich dcery Alena a Jana. Vlastníkem dnes zůstávají manželé Jan a Jaroslava Zoubkovi, trvalým pobyttem Nezdřev čp. 46.



Domek čp. 47

První doloženou majitelkou domku, stavební parcely, zahrady, rolí, pastviny a louky je Marie Mitalerová, která nemovitosti koupila 25. dubna 1865. Nemovitosti zdědil v roce 1886 Josef Mitaler. Dalším dědicem je na jaře roku 1891 Josef Mitaler mladší, který musel garantovat finanční pohledávky svých sester: Barbory, Marie, Anny a Karolíny.

K další majetkové změně došlo až počátkem roku 1927, kdy nemovitosti koupili novomanželé Tomáš a Marie (rozená Mitalerová) Karnosovi. Ve smyslu uzavřené smlouvy zřizují rodičům právo výměnku a služebnost bytu.

Tomáš Karnos byl v roce 1957 zakládajícím členem Jednotného zemědělského družstva v Nezdřevě. Již v roce 1992 je původní obytná chalupa vedena jako rekreační objekt. Využívá ji Václav Karnos s manželkou a jejich dětmi. Současným majitelem je MUDr. Václav Karnos z Čižic.



Chalupnická usedlost čp. 49

Dědicem nemovitostí této usedlosti se počátkem roku 1879 stal Karel Turek, který se počátkem roku 1884 ženil a své novomanželce Anně Turkové nechává zapsat jednu polovinu majetku. Anna Turková zemřela někdy v roce 1904, a tak je Karel Turek po dědickém řízení opět majitelem celé usedlosti. Součástí dědictví je uznání finančních pohledávek ve prospěch jejich nezletilých dětí: Františka, Josefa, Anežky, Barbory a Václava. V létě roku 1913 zdědil dům a pozemky tehdy ještě nezletilý František Turek. Dalším dědicem se v květnu roku 1928 stal Václav Turek, který vzápětí jednu polovinu majetku převedl své manželce Anně Turkové. Václav Turek zemřel na podzim roku 1930 a tehdy jeho polovina vlastnictví nemovitostí připadla v dědickém řízení vdově po něm Anně Turkové. Ta se ještě v prosinci 1930 vdává za Josefa Klokana a vkládá mu právo vlastnické na polovinu.

Mezi zakládajícími členy místního zemědělského družstva je v roce 1957 uveden z čp. 49 Josef Klokán. Počátkem 90. let 20. století je chalupa vedena jako rekreační s tím, že ji využívá Karel Kýhos s manželkou Emilií. V katastru nemovitostí jsou jako současní majitelé zapsáni Tereza Drbohlavová a Petr Mrázek, oba trvalým bytem v Praze.



Dům Spořitelního a záložního spolku, čp. 50

Spořitelní a záložní spolek byl v obci založen již v roce 1922, ale teprve v roce 1930 zakoupil za cenu 1 477,50 korun od Růženy Chaloupkové pozemek pod stavbu vlastního domu. Ta byla prováděna v roce 1931 stavitelem Janem Šimůnkem z Kasejovic a tesařským mistrem Janem Pavlovským z Chanovic podle plánů architekta Kordíka z Prahy. V různých pramenech jsou uváděny rozličné ceny za stavební dílo, ale zdá se, že 130 000 Kč byl původní rozpočet a 101 200 Kč byla realizační cena. Převzetí a kolaudace tohoto domu proběhly 1. listopadu 1931.

Nový název záložny byl zaveden od 24. října 1951, a to Záložna – Kampelička Nezdřev. Od 11. listopadu 1953 si museli obyvatelé zvykat na další změnu: Státní spořitelna v Nezdřevě. Od května 1956 v souvislosti se změnami vlastnictví ve společnosti byl dům čp. 50 postupně převáděn na československý stát – Místní národní výbor v Nezdřevě. Po roce 1990 je jeho majitelem Obec Nezdřev.

Od 60. let 20. století proběhlo v objektu několik oprav: např. v roce 1969 celková oprava budovy, v roce 1971 výměna oken, z roku 1976 pochází adaptace staré prodejny na byt, v roce 1979 byla opravena střešní krytina, v roce 1988 generální oprava elektroinstalace, v roce 1997 oprava fasády.

Počátkem 90. let minulého století zde bydlí Jiří Bláha s manželkou Janou a dcerami Ilonou a Marcelou. V objektu fungovala prodejna potravin, kterou provozovala Hana Bláhová. Nyní je zde umístěna prodejna Smíšené zboží Nezdřev, jež vede Milan Palečko mladší.



Rodinný dům čp. 51

Roku 1973 kupují manželé Josef a Marie Chlandovi části pozemků od několika vlastníků na stavební parcelu.

Stavební povolení pro stavbu rodinného domu bylo vydáno 15. března 1974, následně začínají stavět. Kolaudován byl 18. listopadu 1976. Žijí zde se svými dětmi Petrem, Jirkou, Josefem a později narozenou dcerou Marcelou. V roce 1982 byla dokončena stavba hospodářské budovy pro ustájení hospodářských zvířat. V roce 1996 byla na příkopených pozemcích postavena ocelokolna na zemědělské stroje a zařízení a manželé začínají soukromě hospodařit. Průběžně dokupují polnosti. Roku 2002 bylo 33 hektarů oploceno a byla založena obora s chovem daňčí, mufloní a jelení zvěře. V současné době patří k tomuto stavení 108 hektarů zemědělské půdy. Majiteli jsou stále manželé Ing. Josef a Marie Chlandovi, trvalým bydlištěm tamtéž.



Rodinný dům čp. 52

Novostavba rodinného domu začala vydáním stavebního povolení 24. července 1975 a byla zakončena kolaudačním rozhodnutím z 24. července 1978. Žijí zde manželé Josef a Marie Chaloupkovi se svými třemi syny Pavlem, Kamilem a později Petrem.

V současné době jsou stále majiteli nemovitosti manželé Josef a Marie Chaloupkovi, kteří zde trvale žijí se svým synem Petrem.



Řadové družstevní bytovky čp. 53, 54, 55 a 56

Územní rozhodnutí bylo vydáno v roce 1973, rozhodnutí o přípustnosti stavby v roce 1975, kolaudace proběhla v roce 1978. Stavebníkem a žadatelem o povolení bylo Okresní výstavbové družstvo Plzeň-jih, Rolnické nám. 13, Plzeň. Výstavba byla prováděna svépomocně ve spolupráci s Jednotným zemědělským družstvem „Nástup“ v Hradišti. Projektovou dokumentaci zpracoval Ing. Arch. Šalda, ENERGOPROJEKT Praha. Odpovědným stavbyvedoucím byl Václav Mašek.

Prvními nájemníky byli manželé Josef s Marie Šimonovi a Jiří a Jana Bláhovi v dvojbytovce čp. 53, Jaroslav Hrubeš a Měřička s rodinami v dvojbytovce čp. 54. V dvojbytovce čp. 55 žili manželé Josef Hefert s manželkou Vlastou a dětmi a Ziegler s rodinou. Manželé František a Vlasta Balogovi žili v dvojbytovce čp. 56 společně s p. Markem a jeho rodinou.

V současné době je šest bytových jednotek v soukromém vlastnictví, dvě vlastní Výrobně-obchodní družstvo Hradiště. Pozemek pod stavbami a kolem budov je ve vlastnictví Pozemkového fondu ČR.

čp. 53 – současnými majiteli jsou Stanislav Jäger, Anna Jägerová a Emilie Netrvalová, všichni bytem Nezdřev čp. 53

čp. 54 – současným majitelem je Výrobně-obchodní družstvo Hradiště

čp. 55 – majitelem je nyní Petr Bartoš, bytem Nezdřev čp. 55

čp. 56 – současnými majiteli je Slavěna Panýrková a Stanislav Vlček, oba trvalým pobytem Nezdřev čp. 56



Rodinný dům čp. 57

Stojí na zahradě u rodinného domu čp. 45. Se stavbou rodinného domu čp. 57 se započalo vydáním stavebního povolení dne 18. května 1979, stavba skončila kolaudací 4. srpna 1982. Majitelem byl tehdy Augustin Červený spolu se svou manželkou Marií. Žili zde se svými syny Pavlem, Lubošem a Gustavem. V současné době je majitelem Luboš Červený, který zde má trvalé bydliště se svými rodiči a dětmi Lubošem a Terezou.



Rodinný dům čp. 58

Nástavba rodinného domu byla povolena 17. ledna 1986 a stavba byla dokončena 7. prosince 1987. Majiteli nemovitosti jsou nyní manželé Josef a Marie Trefných, kteří zde žijí se svým synem Janem a dcerou Petrou na adrese trvalého bydliště Nezdřev čp. 58.



Rodinný dům čp. 59, původně čp. 22

Prvním držitelem statku je kolem roku 1654 Tomáš Šíma. Z gruntovní knihy z roku 1695 z archivu Inářského zámku se dovídáme, že se usedlost nazývala Příbylovský grunt a že zde hospodaří Jan Šimůnek. Dalšími držiteli nemovitostí vážnoucích na čp. 22 jsou v 1. polovině 18. století Václav a později Matouš Šimůnkovi, počátkem 2. poloviny 18. století vdova Šimůnková a po ní Vavřinec Šimůnek.

Kolem roku 1770 je za hospodáře uváděn Jakub Bizek, v roce 1837 Václav Brož, v roce 1847 Vojtěch Brož.

V roce 1870 zdělila statek Marie Zíková. Její syn Václav Zíka se hned po dovršení dospělosti oženil a se svojí manželkou Marií začal hospodařit na statku v lednu 1886. Manželé Zíkoví se však postupně zadlužují, až v únoru 1891 je zde vykonán exekuční prodej. Neštěstí usedlosti prohlubují následky hromadného ohně, při kterém 11. května 1891 vyhořelo v obci šest domů.

21. prosince 1891 koupili usedlost manželé Karel a Marie Větrovci. Ještě v 90. letech 19. století zde byl postaven nový obytný dům a hospodářské objekty. V roce 1901 Karel Větrovec zemřel a majetek po něm přešel plně na pozůstalou Marii Větrovcovou. Po roce 1931 je vlastnické právo ke statku převáděno na Amálii Větrovcovou, provdanou na konci 40. let 20. století Rubešovou. V roce 1964 nemovitost převedla na svého synovce Josefa Větrovce a jeho ženu Marii. Ti usedlost sloučili pod čp. 5. V roce 1984 tuto zrušenou nemovitost převedli na svého syna Františka a jeho ženu Růženu. Rodinný dům byl od základů přestavěn. Na základě kolaudace z 27. srpna 1987 dostal dům přiděleno čp. 59. Majitelé František a Růžena Větrovci se svým synem Michalem zde stále mají trvalý pobyt.



Rodinný dům čp. 60

Paní Růžena Chlandová darovala svému vnukovi Petrovi v roce 1990 část zahrady za účelem stavby nového rodinného domu. Stavební povolení bylo vydáno dne 14. listopadu 1991. 15. března byla zahájena výstavba výkopem základů. Stavba byla zkolaudována dne 17. ledna 2007. Stavitelem i majitelem nemovitosti byl Petr Chlanda, bytem tamtéž. Novostavba je obdélníkového tvaru se sedlovou střechou. Je to zatím poslední novostavba objektu bydlení v obci Nezdřev.

V současné době je zmíněný dům trvale obýván Petrem Chlandou a manželkou Petrou a jejich dětmi Petrem a Pavlínou.



Původně autobusové garáže, nyní rodinný dům čp. 61

První garáž pro autobus ČSAD byla postavena v roce 1964, druhá pak v roce 1968. Během 70. a 80. let minulého století se objekty dočkaly několika stavebních vylepšení. V roce 1978 byly u garáží provedeny nové vnější omítky, v roce 1981 se opravovala ubytovna řidičů a byla zde také osazena elektrická akumulární kamna, v roce 1987 byla zrealizována generální oprava střešních krytin této ubytovny.

V roce 2001 garáže odkoupil od Obce Nezdrěv František Balog za účelem zřízení skladu pro výrobu nábytku. 26. března 2003 povolil Stavební úřad v Kasejovicích u garáží stavební úpravy na rodinný dům. Kolaudace stavbu schválila 12. listopadu 2007.

Majitelkou tohoto rodinného domu je nyní Miluše Balogová.



Rekreační chata če. 1

V roce 1933 dostal František Bláha od svého otce část pozemku zhruba o velikosti půl hektaru. V následujících letech přikoupil další pozemky a rozšířil tak založenou zahradu na cca jeden hektar. Na zahradě postavil včelín, pěstoval zde jahody, mák, zeleninu; vysadil přibližně 70 ovocných stromů.

V roce 1964 začal stavět zahradní domek. Stavba trvala přibližně rok a současná podoba plně odpovídá šedesátým letům. Tento domek využíval se svojí rodinou: manželkou Josefou, syny Jindřichem a Ladislavem.

Po jeho smrti 21. července 1988 domek zdědila manželka a synové. Josefa Bláhová zemřela v roce 2007. Současnými vlastníky jsou Jindřich Bláha a Ladislav Bláha, kteří oba trvale žijí v Blatné.



Rekreační chata č. 2

Víkendová chaloupka o půdorysných rozměrech 6 × 4 m byla postavena ve 40. letech minulého století Josefem Chárou a jeho synem Karlem, trvale bydlícími v čp. 36.

V tomto domečku žili Karel Chára se svojí rodinou, dcerami Věrou, Marií a synem Karlem do roku 1949, než si postavili nový rodinný dům čp. 36.

Asi dvacet let zůstal domek prázdný. V 70. letech minulého století se do něho nastěhoval Václav Chára z čp. 36. Po jeho smrti domek zdědila jeho dcera Jana Bláhová, která ho v září 2005 prodala manželům Pavlovi a Lucii Kašparovým z Neratovic k rekreaci. Ti jsou vlastníky dodnes.



Autobusová čekárna

První čekárny na autobus se Nezdřev dočkal v roce 1970. Ta dnešní je z roku 2007. Tuto zakázku zrealizoval v nákladu 167 000 Kč Miloslav Chaloupka. Na její vybudování byla získána dotace z programu regionálního rozvoje Plzeňského kraje ve výši 100 000 Kč.



Boží muka

Boží muka na spodní části protáhlé návsi v Nezdřevě byla postavena v roce 1692. V tom roce byla posvěcena zábořským a kadovským farářem „ke cti a slávě sv. Ondřeje“. Jde o nejstarší dochovanou a datovanou stavební památku v Nezdřevě. Dle historických pramenů ji větší údržba byla věnována až v minulém a tomto století. Nejprve v roce 1923 Spořitelní a záložní spolek v Nezdřevě nechal upravit nákladem 2 000 Kč tato starobylá boží muka. Dle vytesaného vnočení na zadní straně těchto božích muk muselo dojít k další větší údržbě v roce 1934. K velké opravě a celkové rekonstrukci došlo v roce 1989. Poslední oprava božích muk a sousedního kříže z roku 1880 proběhla v roce 2006.

Dle dobových fotografií z 20. a 30. let 20. století je nutno konstatovat, že opravy této významné památky vždy respektovaly původní stav a patrně i barevnost.



Čistička odpadních vod

První projektová dokumentace k územnímu řízení byla zpracována již v roce 2003. Tehdy však nebyl k dispozici vhodný dotační program, a tak byl záměr odložen.

V roce 2008 byla zpracována nová projektová dokumentace, která odpovídá podmínkám dotačního Programu rozvoje venkova státního zemědělského intervenčního fondu (SZIF). V lednu roku 2009 bylo vydáno stavební povolení. Žádost o dotaci byla podána v říjnu 2009 a dohodu o poskytnutí dotace ve výši 10 323 000 Kč na vybudování čistírny odpadních vod a kanalizace splaškové vody uzavřela Obec Nezdřev a SZIF dne 27. dubna 2010. Dle této smlouvy je dotace hrazena ze tří čtvrtin z prostředků Evropské unie a z jedné čtvrtiny ze SZIF.

Ve výběrovém řízení na výstavbu splaškové kanalizace a čističky odpadních vod v Nezdřevě zvítězily v květnu 2010 Vodní stavby Rokycany, s. r. o., které nabídly nejnižší cenu, a to 11 277 000 Kč bez DPH.

Vlastní stavba začala 12. července 2010 a trvala do dubna 2011. Kolaudace, která proběhla bez shledání závad, se konala 10. května 2011 a 20. května byl spuštěn zkušební provoz s tím, že zároveň dochází k připojení jednotlivých domů na kanalizaci a čističku.

Stavební realizace splaškové gravitační kanalizace a čističky odpadních vod 120 EO, jak se akce správně jmenuje, přispěla také vzhledu obce, neboť zmizely různé křoviny a upravila se veřejná prostranství.



Hasičská zbrojnice

V říjnu 1904 postavili v Nezdřevě kolnu pro hasičskou stříkačku. Nová hasičská zbrojnice a sklad přišly na řadu v roce 1935. Při elektrifikaci obce v roce 1949 došlo na realizaci elektropřípojky a také osvětlení zbrojnice.

V roce 1985 byla provedena oprava a větší údržba objektu. Rok 1989 znamenal zahájení stavební úpravy požární zbrojnice. V roce 2003 byla opravena střecha zbrojnice v částce 20 000 Kč. Největší akcí stavební údržby požární zbrojnice byla oprava v roce 2009 v rozpočtu 366 000 Kč. 220 000 Kč z této částky činila pro Obec Nezdřev dotace z programu regionálního rozvoje Plzeňského kraje.



Kaple sv. Josefa

Na návsi až do roku 1892, kdy zde byla zbudována zcela nová kaple, stával údajně vysoký dřevěný kříž a dřevěná zvonička s malým zvonkem.

Rozsáhlé opravy a úpravy objektu proběhly v roce 1922: stará věž byla stržena a nahrazena novou, zvonice dostala nový krov a střecha byla pokryta zinkovým plechem, ve zvonici byl osazen nový větší zvoněk, interiér kaple byl nově vymalován a nad vchod byla umístěna mramorová deska se jmény rodáků padlých v první světové válce. Kaple byla toho roku znovu vysvěcena.

Během následujících let došlo k dalším opravám a úpravám: v roce 1934 oprava kaple a kolem objektu bylo pořízeno oplocení, v roce 1954 byla kaple obílena, k další opravě došlo v roce 1966, o rok později byl upraven terén kolem kaple, v roce 1977 byly opraveny omítky, v roce 1988 střecha. 1. srpna 1994 bylo zprovozněno automatické zvonění v kapli. V roce 2000 byla provedena výměna oken a dveří, v následujícím roce byla opět opravována střecha, kolem objektu byl pořízen chodník, socha sv. Josefa byla zrestaurována. V roce 2005 byla udělána nová fasáda a odvodnění kolem objektu v celkovém nákladu 200 000 Kč (dotace 100 000 Kč).

V roce 2006 byla provedena zatím poslední údržba kaple. Opravu potřebovalo automatické zvonění, byl vyroben nový oltář a lavice.

Kaple sv. Josefa je návsní dominantou obce.



Klubovna Sportovního klubu v Nezdřevě

Jedná se původně o objekt drůbežárny místního jednotného zemědělského družstva z roku 1958. Od roku 1968 bylo při této bývalé drůbežárně vybudováno fotbalové hřiště, které bylo oploceno v roce 1972. Ovšem hlavní úpravy a adaptace byly zrealizovány v roce 2006, kdy obec získala dotaci na její opravu z programu regionálního rozvoje Plzeňského kraje ve výši 101 000 Kč. Celkové náklady činily 320 000 Kč.

V roce 2009 získala Obec Nezdřev dotaci 20 000 Kč na vybavení klubovny, o kterou se nyní stará Sportovní klub Nezdřev, občanské sdružení, jež bylo založeno v roce 1996.



Myslivecká klubovna

Budova další drůbežárny Jednotného zemědělského družstva v Nezdřevě byla dána do provozu v roce 1963. Již v roce 1970 byl objekt adaptován na klubovnu mládeže. V roce 1984 došlo na celkovou rekonstrukci a klubovna slouží poté mysliveckému sdružení a Základní organizaci socialistického svazu mládeže v Nezdřevě. V roce 1985 byl areál kolem klubovny oplocen, o dva roky později bylo dokončeno toto rozestavěné oplocení včetně oplocení areálu odchovny bažantů. V současné době objekt vlastní Myslivecké sdružení Háj v Nezdřevě.



Zaniklá obytná stavení

Chalupa čp. 3

Majitelem chalupy čp. 3 byl v roce 1837 Martin Kopáček. Hospodaření zde bylo smluvně převedeno dne 20. července 1847 na Vojtěcha Hnise a Josefu Mixovou, každému jednou polovinou, manželům Martinu a Anně Kopačkovým je přiznán doživotní výměnek. Domek zdědila v roce 1890 Kateřina Pohánková. Podle ohlašovacího listu obce Nezdřev byla chalupa zbourána v roce 1911.

Chalupa čp. 27, původně čp. 18

Nemovitost vznikla někdy v období mezi léty 1751 – 1770. První její známý držitel je L. Bláha, chalupník (okolo roku 1837). V lednu 1846 byla chalupa, stavební parcela, hospodářské objekty a polnosti převedeny na novomanžele Josefa a Annu Bláhovy. Stejným způsobem dostali tento nemovitý majetek v roce 1885 novomanželé Václava a Anna Bláhovi. Václav Bláha však polovinu po své bývalé ženě Anně dědí v závěru roku 1901. Na jaře roku 1903 se však žení a polovinu majetku převádí na svoji novou manželku Marii Bláhovou, rozenou Krlišovou.

30. října 1924 kupují chalupu a polnosti Josef a Ludmila Chárovi. Domek byl zbořen kolem roku 1950.

Domek čp. 28, původně čp. 25

Domek čp. 28 měl k sobě pouze příslušnou stavební parcelu a jeho založení můžeme datovat počátkem 2. poloviny 18. století. První držitel je opět znám z období zpracování Stablního katastru, v Nezdřevě v roce 1837. Byl jím František Zíka, chalupník, který zde žije se svojí manželkou Kateřinou.

17. března 1870 převzali péči o chalupu čp. 28 Josef a Františka Kuchařovi. V roce 1907 dědí Josef Kuchař podíl nemovitého majetku po své zemřelé manželce Františce. 17. května 1919 na základě tržkové smlouvy kupují domek Josef a Božena Kuchařovi, otci Josefu Kuchařovi a sestřám Kateřině a Josefě Kuchařovým byl sjednán výměnek. Na jaře 1924 se stala Božena Kuchařová dědicem majetku po svém manželovi Josefovi. Brzy se však provdala za Karla Šku-

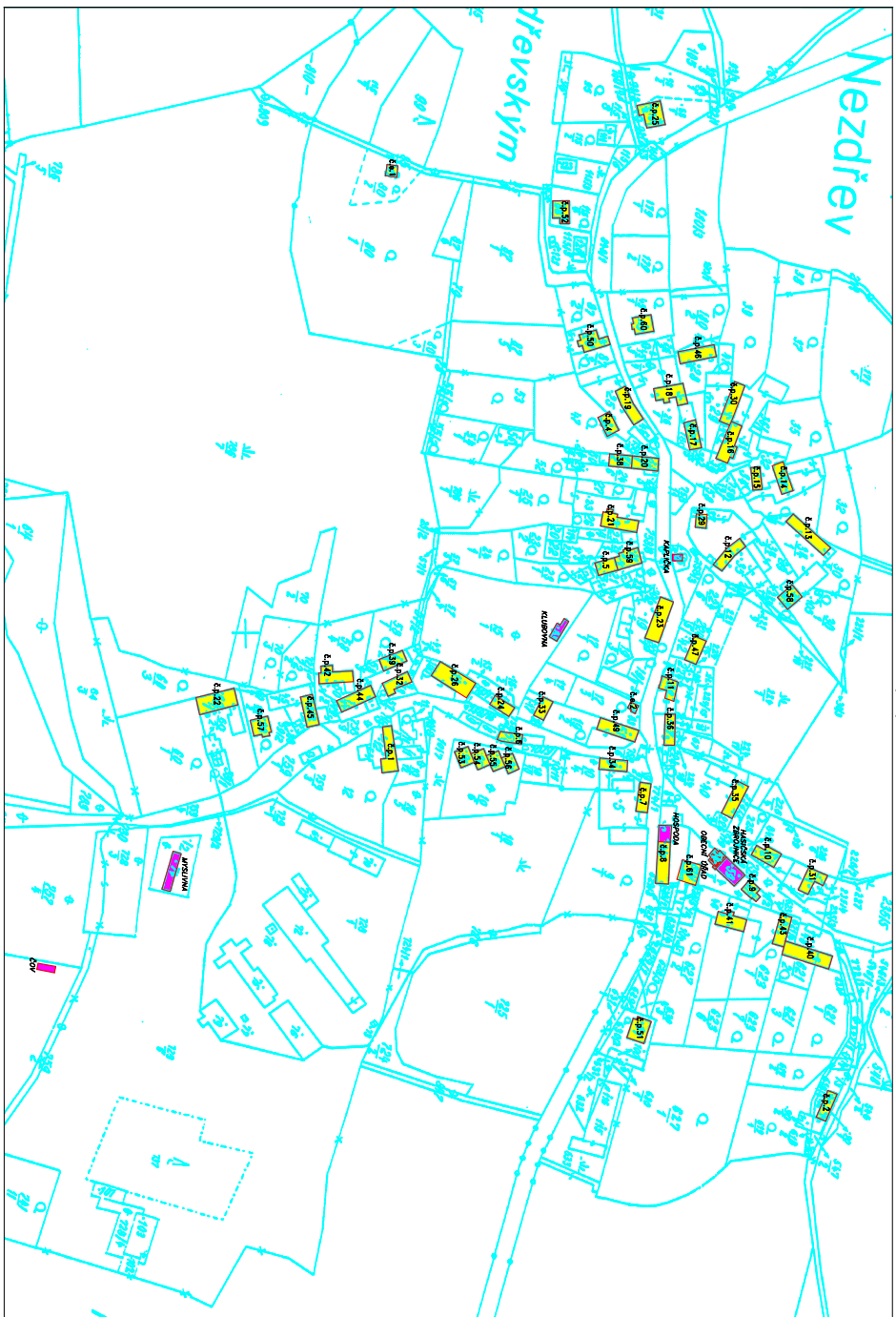
drnu. 6. července 1949 však dům kupují manželé Josef a Ludmila Chárovi, kteří domek zbořili kolem roku 1950.

Domek čp. 48

Domek, ke kterému původně patřila pouze stavební parcela, jedna zahrada a jedna pastvina, byl postaven kolem roku 1880. V červnu 1883 byli jeho majiteli manželé Jan a Barbora Záveských. V roce 1887 zdědil nemovitosti tehdy nezletilý Karel Záveský. 29. dubna 1898 koupil dům a několik pozemků Karel Průcha. V létě roku 1916 dědí uvedený majetek Marie Průchová, ale domek byl již v roce 1911 přestavěn na stodolu a jeho bytová funkce tak zcela zanikla.

Historické fotografie z obce

Obec Nezdrěv – čísla popisná a evidenční





Stavba silnice a mostu u Strašila, 1933



Stavba silnice, 1933



Stavba silnice v obci mezi čp. 11 a čp. 23, 1933



Pohled na silnici do Nezdřeva od Strašila, 1933



Pohled na nově vybudovanou silnici od obce, 1933



Od cesty na Bezděkov, 30. léta 20. století



Pohled k hospodě, 30. léta 20. století



Pohled od kapličky, 1935



Pohled na kapličku, 1935



Pohled na boží muka, 1931



Kaplička, 1935



Pohled na boží muka a hospodu, 30. léta 20. století



U Kohoutů čp. 16, 30. léta 20. století



U Kohoutů na dvoře, dole je vidět Netušilů (Lehečka) chalupa, 1946



U Sovů čp. 5, 1919



Chudobinec, 30. léta 20. století



U Tomšů čp. 32 na dvoře, 30. léta 20. století



Pohled na park ještě bez oplocení, 30. léta 20. století



Jiřinců (Tomšů) dvůr, 60. léta 20. století



Pohled na park, 40. léta 20. století



Hasičské cvičení, 1938



Svěcení hasičské stříkačky, 1938



Svěcení hasičské stříkačky, 1938



Karolína Nováková (Bizková), 1935



Hasičské cvičení, 1938



Hasičské cvičení, asi v roce 1936



Hasičské cvičení, 1938



Hasičské cvičení v Nezdřevě – J. Šimon, F. Chaloupka, J. Chaloupka st., J. Jiřínek, J. Brabec, K. Jiřínek, J. Chaloupka ml., K. Chaloupka, 1972



Hasičské cvičení v Nezdvěvě, K. Chaloupka, V. Džis, M. Chaloupka, F. Bláhovec, F. Větrovec, J. Trefný, J. Kuška, 1977



Hasičské cvičení, 90 let existence sboru, 1990



Hasičské cvičení v Nezvěsticích, 1974



Hasičské cvičení, 90 let existence sboru, 1990



Hasičská schůze, 70. léta 20. století



Schůze členů Jednotného zemědělského družstva, 1970



Schůze myslivců, 80. léta 20. století



První nezdrevský fotbalový tým, 1934



Pouť, první zápas na novém hřišti, 1969



Budislavice, pouť, 1978



Turnaj ve fotbale, Starý Smolivec, 1980



Turnaj v Řesanícih, 1977



Dorost, 1969



Dekorování zasloužilých fotbalistů, 1987



Pouť 1986 - Bohouš, Brabec P., Kubalík, Zimmermann, Řehoř, Valach P., Bohouš 2, Brož, Valach M., Chlanda P., Džis, Skuhravý

Fotbalový turnaj, 1986



Dekorování zasloužilých fotbalistů, 1987



Hokejové hřiště na nezdřevském rybníku, 1976



Vimperk, 1976



Hokejové hřiště na nezdřevském rybníku, 1976



Stavba hokejového hřiště pod Nezdřevem, 1979



Utkání ve Vimperku, 1979



Hokej v Bezděkově, 1979



Na sále v hostinci U Sovů, 40. léta 20. století



Hostinec U Sovů, 30. léta 20. století



Hostinec U Sovů, 30. léta 20. století



Po honu, 30. léta 20. století



Po honu, 1925



Nezdřev u křížku, 30. léta 20. století



Nezdřev, 40. léta 20. století



Rozsvícenecká, 1949



Turnaj Čečelovice, 1941



Nezdřevští lyžaři, 40. léta 20. století



Hasičský zájezd do Domažlic, 1968



Mezinárodní den žen, 1971



První svaté přijímání, 1957



Výroční schůze, Dožinky, 1974



Mezinárodní den žen; pp. Hruběšová, Chaloupková, Chlandová, 1975



Setkání s herci trilogie Slunce seno....v nezdřevské hospodě, 1989



Vojenské ukázkové cvičení, 1938



Ukázkové vojenské cvičení, 1938



Hynků (Chlandů) na dvoře, ukázkové vojenské cvičení, 1938



Vojenské cvičení, 1938



Nezdřevská mládež, 1925



V. Kuška, K. Chaloupka, K. Jiřinec, J. Bláha, M. Chaloupka, 1958



Na hřišti v Nezdřevě, 1970



Před myslivnou, 1958



Josef Chlanda, 70. léta 20. století



Hasičský sklad u hospody, 20. léta 20. století



Pohled od cesty do Řesaníc, 30. léta 20. století



Záložna, 30. léta 20. století



Chudobinec, 30. léta 20. století



Náves u Šimonů, 1985



Pohled na Nezdrěv od Nezdrěvského rybníka, 30. léta 20. století



Požární zbrojnice, 1990



Záložna, pohled od Remízu, 30. léta 20. století



U Kubátů na dvoře, mlácení obilí, zleva Jan Kriš, Josef Kriš chová dceru Jana Kriše Zdeňku, Klokan, Novák, Jiřinec, Zdena Krišová, Kubát, 1956



Nahážka v Okrouhlíku, zleva Braun, Josef Kriš, Holub, Jan Kriš, 1972



Naší členové

Členové Mysliveckého sdružení Nástup, 1984



Petr Chlanda

Myslivecká brigáda, 1986



Myslivecká brigáda, 1986



Oslava Mezinárodního dne žen, 1989

Rodný a křestní list. - Geburts- u. Tauf-Schein.

Provozní ústředí Čechy a Morava. Testimonium natiuitatis et baptismi. Diecesis fuchsollnicensis. Pfarze Blatná.

Číslo listu: *Blatná* Vikariát: *Blatná*
 Číslo oddělení: *Blatná* Pfarze: *Blatná*

Nr. Exh. *806* Křesť. List *104* Číslo listu *35*

Matka křestní: *Blatná* Křesť. List *104* Číslo listu *35*

Den, měsíc a rok der Geburt Tag, Monat, Jahr Dien, mesiac, mesiac anotivatis et baptismi	narození <i>29. 10. 1940</i> t. j. dne <i>29. 10. 1940</i> d. l. am roku: <i>tisíceho</i> im Jahre: <i>Ein Tausend</i> křtu der Taufe am <i>7. 8. 1940</i>		
Jméno křtěného Name des Taufenden	<i>Marie Kaupčí, paní</i>		
Jméno pokřtěnce Name des Täuflings	<i>Růžena Chaloupková</i>		
Náboženství Religion	Misako-katolická römisch-katholisch	Pohlaví: <i>žena</i> Geschlecht: <i>weiblich</i>	stav: <i>svobodná</i> - <i>svobodná</i> - <i>ženatá</i> - <i>svobodná</i> - <i>ženatá</i>
Místo narození Geburtsort	<i>Nepřevěš 19</i>	Číslo křtu	<i>Blatná</i>
Porodní asistentka Geburtsassistentin	<i>Marek Kaupčí, pán</i>		
Otec Vater Pater (de matris - iust. Matris)	<i>František Chaloupka, pán, Nepřevěš 19 - p. Jan Chaloupka, pán, Nepřevěš 19 - Kaupčí, p. Kaupčí, p. Kaupčí, p. Kaupčí, p. Kaupčí</i>		
Matka Mutter Mater (de matris - iust. Matris)	<i>Růžena, paní, Nepřevěš 19, p. Jan, p. Jan, Kaupčí, p. Kaupčí, p. Kaupčí, p. Kaupčí, p. Kaupčí, Kaupčí, p. Kaupčí, p. Kaupčí, p. Kaupčí, p. Kaupčí</i>		
Hmatrovi - Pater Pater	<i>František Chaloupka, pán, Nepřevěš Kaupčí, p. Kaupčí, p. Kaupčí, p. Kaupčí</i>		

Na důkaz toho stýl zde vstoupil podle a počet letého štádu.
 Urkund dessen die eigenhändige Namensfertigung und des beigedruckte Pfarrsiegel

Dáno na
Gegeben am *Jan 10* v *Blatné*
dne *6. 10* 19 *40*

František Kaupčí
Jan

Křestní list Růženy Chaloupkové, 1940

Ceskoslovenská republika
Republika Československá

Oddací list.
Testimonium copulationis.

Diocese českobudovická
Dioecesis Boh.-Budovicensis

Oblastí úřední:
Districtus officialis: *Blatná*

Oblastí soudní:
Districtus iudicialis: *Blatenský*

C. Fob. *243*

Měřítko občanství:
Libri copulationum: *0* List *199* Číslo post. *6*

5

Den, měsíc, rok oddání Dies, mensis et annus copulationis	Dne <i>29. 9. 1945</i> to jest dne <i>duodevicesimo de mensis</i> roku: listého <i>duodevicesimo de mensis</i> oddáni byli v <i>Kadovci</i>	
Jedna a příměsí alio illi assemblati, slyšeli, nebo naroušeni fuit domo, slyšeli, slyšeli, slyšeli slyšeli a dicit. Jedna, příměsí a alio videti, slyšeli jejích, fuit domo a assemblati Nomen, conditio, locus domicilii et natalitatis, aetas domus, prius do- miliolum diciturus iud. et officium dicitur. nomen, conditio, dicitur. et religio parentum	Za muž Sponsus	Nevěsta Sponsa
	<i>Jaroslav Chlanda, rozený</i> <i>18. 11. 1888 v Nepřevě</i> <i>15. 11. 1888 v Nepřevě</i> <i>Josef Chlanda, rozený</i> <i>18. 11. 1888 v Nepřevě</i> <i>18. 11. 1888 v Nepřevě</i> <i>Štádrovice - obec</i>	<i>Růžena Chaloupková,</i> <i>19. 11. 1888 v Nepřevě</i> <i>19. 11. 1888 v Nepřevě</i> <i>19. 11. 1888 v Nepřevě</i> <i>19. 11. 1888 v Nepřevě</i> <i>19. 11. 1888 v Nepřevě</i>
Národnost Natio	<i>česká</i>	<i>česká</i>
Věk - Aetas	<i>35</i>	<i>26</i>
Stav Conditio, an prius jam matrimonialis iuribus fuerit.	<i>svobodný</i>	<i>svobodná</i>
Oddávající kněz Sacerdos copulans	<i>František Ševčík, farář</i>	
Svědci Testes copulationis	<i>František Chaloupek, rozený v Nepřevě</i> <i>Josef Věhová, rozený v Nepřevě</i>	
Průběhy staly se Proclamationes factae	<i>1. 10. 16. 17. 18. 19. 20. 21. 22. 23. 24. 25. 26. 27. 28. 29. 30. 31. 1945</i>	

Na dle zákona ježto vstoupil v platnost a platí bezúhonně.
In quibus libris fuit propria subscripta et sigillo parochialis munita.

Kadovci dne *31. 12.* 1945

FRANTIŠEK ŠEVČÍK
farář

FRANTIŠEK ŠEVČÍK
farář

Ze současného života obce

Oddací list Jaroslava Chlandy a Růženy Chaloupkové, 1945



Tour de Oblouk 1995, zleva: Josef Chlanda, Jana Červená, Jiří Chlanda, Petr Chlanda, Pavel Chaloupka,, Josef Větrovec, Jan Bláha st., Luboš Červený.



Pouťové fotbalové družstvo 1997 – zleva dole: D. Brož, P. Raška, P. Brabec, J. Palečko, M. Jiřinec, J. Brabec, nahoře zleva: L. Minařík, F. Voráč, Z. Hejpetr, M. Bolina, V. Turek, M. Lukeš.



Výlov Štěrbinky – Karel Jiřinec ml., Josef Bartoš, Vojtěch Červený st., 1995



Tour de Oblouk 2007, zprava: Marie Chlandová, Michal Větrovec, Aleš Marvánek, Jarda Bergman, Marcela Chlandová, Petra Mrázková.



Vítězství na Hrách bez hranic v Kasejovicích, 2007
zleva: Milan Valach, Petr a Petra Chlandovi.



Brigáda – demontáž lešení, 2009



Tour de Oblouk, 2009



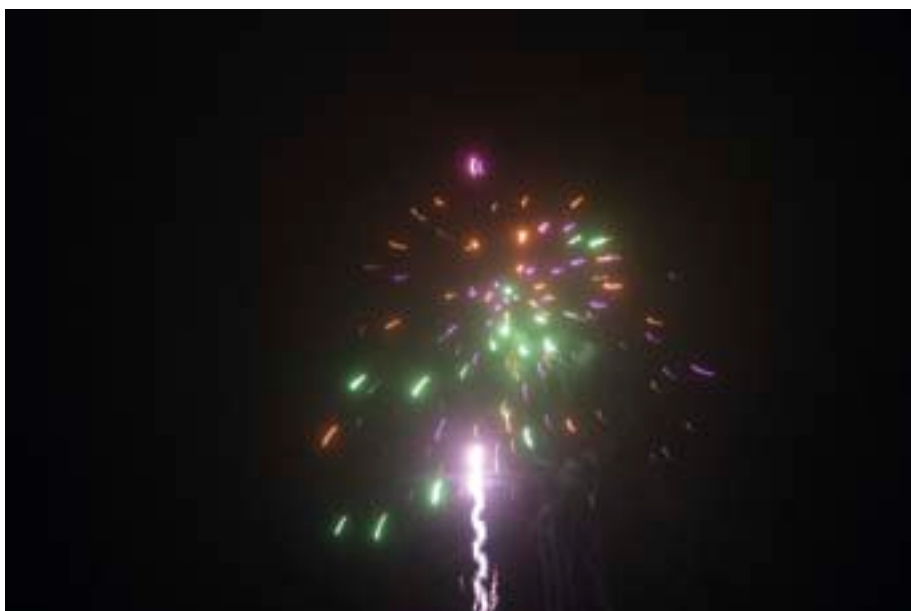
Pout', 2009



Nezdřev ohňostroj, 1. ledna 2010



Nezdřev brigáda, 17. dubna 2010



Nezdřev ohňostroj, 1. ledna 2010



Stavba pergoly, 2010



Naháňka na černou, Bezděkov, 18. prosince 2010



Hry bez hranic, 2010



Mezinárodní den žen, 2010



Hry bez hranic, pořadatelky, 2010



Hry bez hranic, vítězství, 2010



Vítězné družstvo Her bez hranic, 2010



Hry bez hranic v Nezdřevě, 2010



Dětský maškarní bál Nezdřev, 2011



Nezdřev, 110 let Sboru dobrovolných hasičů, 4. června 2011



Nezdřev, 110 let Sboru dobrovolných hasičů, 4. června 2011



Nezdřev, 110 let Sboru dobrovolných hasičů, 4. června 2011



Nezdřev, 110 let Sboru dobrovolných hasičů, 4. června 2011



Úprava cest, 2009



Pohled na obec, 2007



Pohled na obec, 2007



Pohled z rozhledny Chanovice, 2011



Kolaudace čističky odpadních vod, 2011



Budova čističky odpadních vod, 2011



Kolaudace čističky odpadních vod, 2011



Pamětní deska čističky odpadních vod, 2011



Nezdřev, 110 let Sboru dobrovolných hasičů, 4. června 2011



Obora, 18. května 2012



Nezdřev, 110 let Sboru dobrovolných hasičů, 4. června 2011



Obora, 18. května 2012



Cesta od Řesaníc, 2012



Hasičská zbrojnice před rekonstrukcí, 2009



Pohled od Strašila, 2012



Hasičská zbrojnice po rekonstrukci, 2010



Stavba čističky odpadních vod, 2009



Velikonoce, 2011

Použitá literatura a prameny

- PROFOUS, Antonín. *Místní jména v Čechách. Díl III. M – Ř.* [1. vydání] Praha: Česká akademie věd a umění, 1951. 629 s.
- SEDLÁČEK, August. *Hrady, zámky a tvrze království českého, díl XI.* Vydání neuvedeno, Praha: Nakladatelství ARGO, s. r. o., 1997. 294 s.
- SEDLÁČEK, August. *Místopisný slovník historický království českého.* 2. vydání Praha: Nakladatelství ARGO, s. r. o., 1998. 1045 s. ISBN 80-7203-099-X.
- SMOLÍK, Luboš – PÍCKA, Jan. *Bezděkov. Historie a současnost.* 1. vydání Klatovy: Obec Hradiště, 2010. 54 s. + příloha.
- SMOLÍK, Luboš – PÍCKA, Jan. *Hradiště. Historie a současnost.* 1. vydání Klatovy: Obec Hradiště, 2008. 54 s. + příloha.
- SMOLÍK, Luboš – PÍCKA, Jan. *Záhorčičky. Historie a současnost.* 1. vydání Klatovy: Obec Hradiště, 2009. 40 s. + příloha.
- SMOLÍK, Luboš a kol. *Chanovicko a okolí.* 1. vydání Klatovy: Vlastivědné muzeum Dr. Hostaše v Klatovech, 2005. 75 s. ISBN 80-86104-62-1.

Horažďovický obzor. 1. – 18. ročník, 1921 – 1938.

Obecní a okresní samospráva Blatenska a Březnicka.

Vydání neuvedeno, Blatná: Okresní úřad v Blatné, 1932. 421 s.

Nezdřev 1990 – 580 let od první zprávy o vsi a 90 let od založení požárního sboru. [1. vydání] Přeštice: Sbor požární ochrany v Nezdřevě, 1990. 56 s.

Panorama. Noviny pro venkov na pomezí jižních a západních Čech. 1. – 14. ročník, 1998 – 2011.

Předběžné výsledky sčítání lidu, domů a bytů 1991.

1. vydání Domažlice: Okresní oddělení ČSÚ v Klatovech, 1991. 146 s.

Předběžné výsledky sčítání lidu, domů a bytů 2001.

1. vydání Plzeň: ČSÚ Plzeň. 2001. Nestr.

Retrospektivní lexikon obcí ČSSR 1850 – 1970 I./1. 1. vydání Brno: Federální statistický úřad v Praze, 1975. 862 s.

Retrospektivní lexikon obcí ČSSR 1850 – 1970 II./1. 1. vydání Brno: Federální statistický úřad v Praze, 1978. 633 s.

Statistický lexikon obcí ČSSR 1965. [1. vydání] Praha:

Ústřední komise lidové kontroly a statistiky a ministerstvo vnitra, 1966. 668 s.

Statistický lexikon obcí ČSSR 1974. [1. vydání] Praha: Federální statistický úřad ve spolupráci s Českým a Slovenským statistickým

úřadem a ministerstvem vnitra ČSR a SSR, 1976. 862 s.
Statistický lexikon obcí ČSSR 1982. Díl 1. [1. vydání] Praha:
Federální statistický úřad ve spolupráci s Českým a Slovenským
statistickým úřadem a ministerstvem vnitra ČSR a SSR, 1984. 1011 s.
Statistický lexikon obcí České republiky 1992. [1. vydání] Praha:
Český statistický úřad ve spolupráci s Ministerstvem vnitra ČR, 1994.
895 s. ISBN 80-7049-096-9.

Fotoarchiv a archiv dokumentace Obce Nezdřev.

Archiv Obce a MNV Nezdřev, uloženo v SokA Blovice.

Kronika – fotodokumentace z akcí, příloha k obecní kronice, vedená
česky v letech 1994 – 2004, nestránkováno, uložena v úřadovně
Obecního úřadu v Nezdřevě.

Pamětní kniha, obecní kronika vedená česky v letech 1929 – 2009,
nestránkováno, uložena v úřadovně Obecního úřadu v Nezdřevě.

www.nezdrev.cz
www.obecnezdrev.cz
www.staremapy.cz

Obsah

Slovo úvodem	s. 3
Popis polohy a vymezení lokality	s. 4 – 5
Osídlení Nezdřeva a jeho okolí v pravěku	s. 6 – 14
Vývoj obce v období středověku	s. 15 – 19
Vznik obecního zřízení a vývoj Nezdřeva do roku 1918	s. 20 – 23
Obec v letech 1918 – 1945	s. 24 – 27
Vývoj obce po roce 1945	s. 28 – 45
Vývoj počtu obyvatelstva a domů v letech 1654 – 2011	s. 46
Statistika obce	s. 47 – 50
Historie domů a staveb v Nezdřevě	s. 51 – 118
Historické fotografie z obce	s. 119 – 166
Ze současného života obce	s. 167 – 188
Použitá literatura a prameny	s. 189 – 190
Obsah	s. 190



Nezdřev, společné foto občanů a chalupářů obce, 2. června 2012

Nezdřev

Dějiny obce od pradávna po dnešek

- Vydala: Obec Nezdřev, 1. vydání
- Pro tisk připravilo: Vlastivědné muzeum Dr. Hostaše v Klatovech
- Autoři textu: Petr Chlanda s. 3, 47 – 50
Mgr. Milan Metlička s. 6 – 14
Mgr. Luboš Smolík s. 4 – 5, 15 – 46, 51 – 118
- Fotografie: archiv Obce Nezdřev a rodinné archivy občanů Nezdřeva, Luboš Červený, Viktor Jandera, Mgr. Milan Metlička
- Redakční příprava: Jiří Čepelák, Petr Chlanda, Monika Mikešová, Věra Prokopová, Mgr. Hana Soumarová, Václava Soupírová
- Vedoucí redaktor: Mgr. Luboš Smolík
- Grafická úprava: Dragon Press, tiskárna Klatovy
- Tisk: Dragon Press, tiskárna Klatovy
- Náklad: 500 ks

Publikace byla vydána za finanční podpory Ministerstva kultury České republiky.